

SECONDA PARTE

RELAZIONE ANNUALE AL PARLAMENTO SULLO STATO DELLE TOSSICODIPENDENZE IN ITALIA



2008

2008

RELAZIONE ANNUALE AL PARLAMENTO SULLO STATO DELLE TOSSICODIPENDENZE IN ITALIA dati relativi all'anno 2008

2008



Presidenza del Consiglio dei Ministri
Dipartimento Politiche Antidroga
Via delle Vite, 13 • 00167 Roma
tel. 06/67796300 • fax. 06/67796443
dipartimentoantidroga@governo.it

Tutti i contenuti di questa pubblicazione
sono scaricabili dal sito:

www.politicheantidroga.it
www.drona.org

I.1. CONSUMO DI DROGA

I.1.2. Consumo di droga nelle scuole e tra i giovani (studio ESPAD)

I.1.2.2 Consumi di cocaina

COCAINA: Tre sottolineature

GIOVANI

- Il consumo è del 5,8% (VS 7% pop. gen.), almeno una volta nella vita e solo lo 0,5 % (VS 0,07% pop. gen.), consuma frequentemente
- Prevalente l'uso nel sesso maschile
- Riduzione dei consumi (VS aumento nelle fasce adulte)

Figura I.1.25: Consumo di cocaina nella popolazione scolarizzata (una o più volte nella vita, negli ultimi 12 mesi, negli ultimi trenta giorni, consumo frequente)

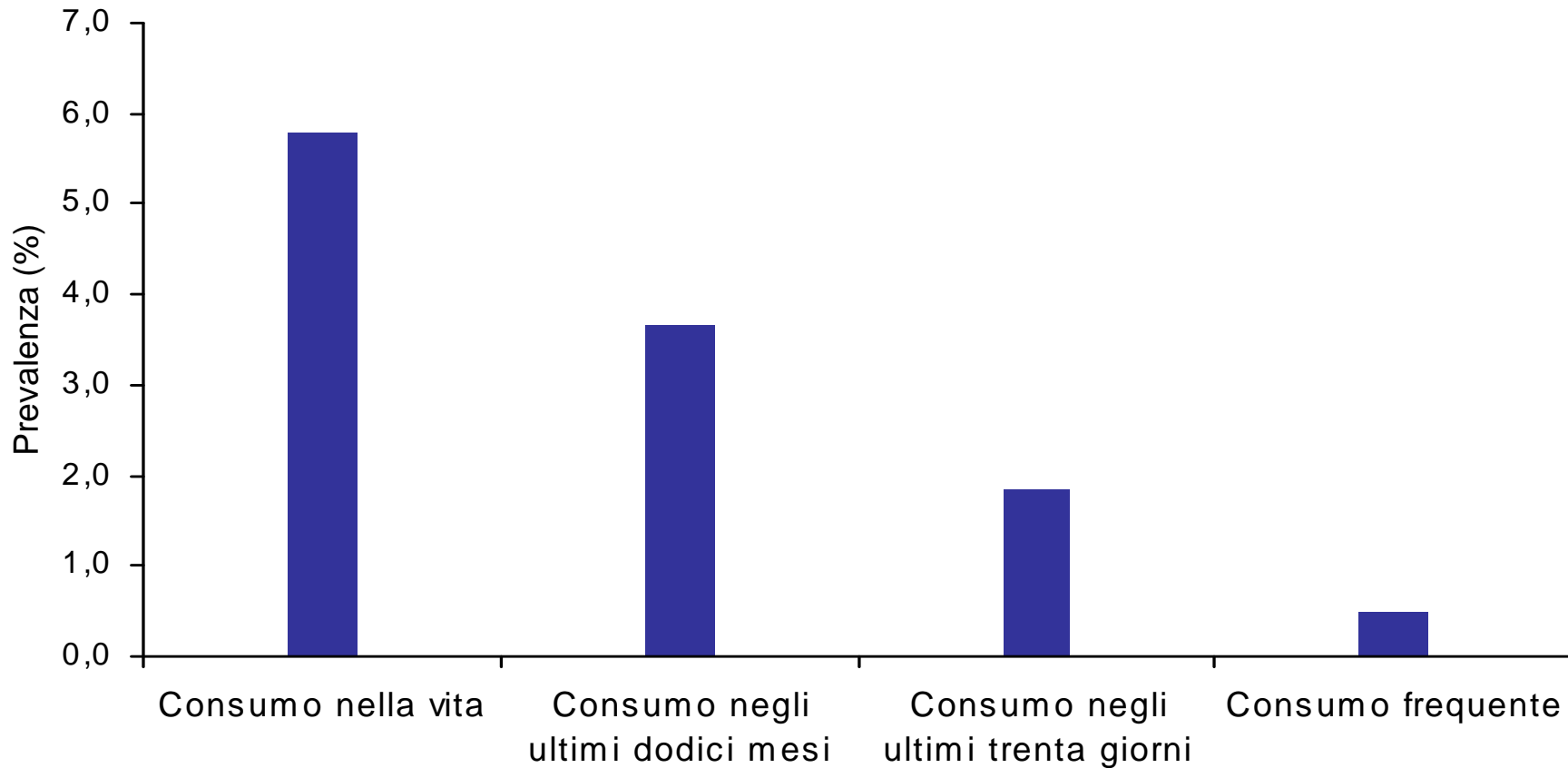


Figura I.1.26: Consumo di cocaina nella popolazione scolarizzata (una o più volte negli ultimi 12 mesi). Distribuzione per genere e classi d'età

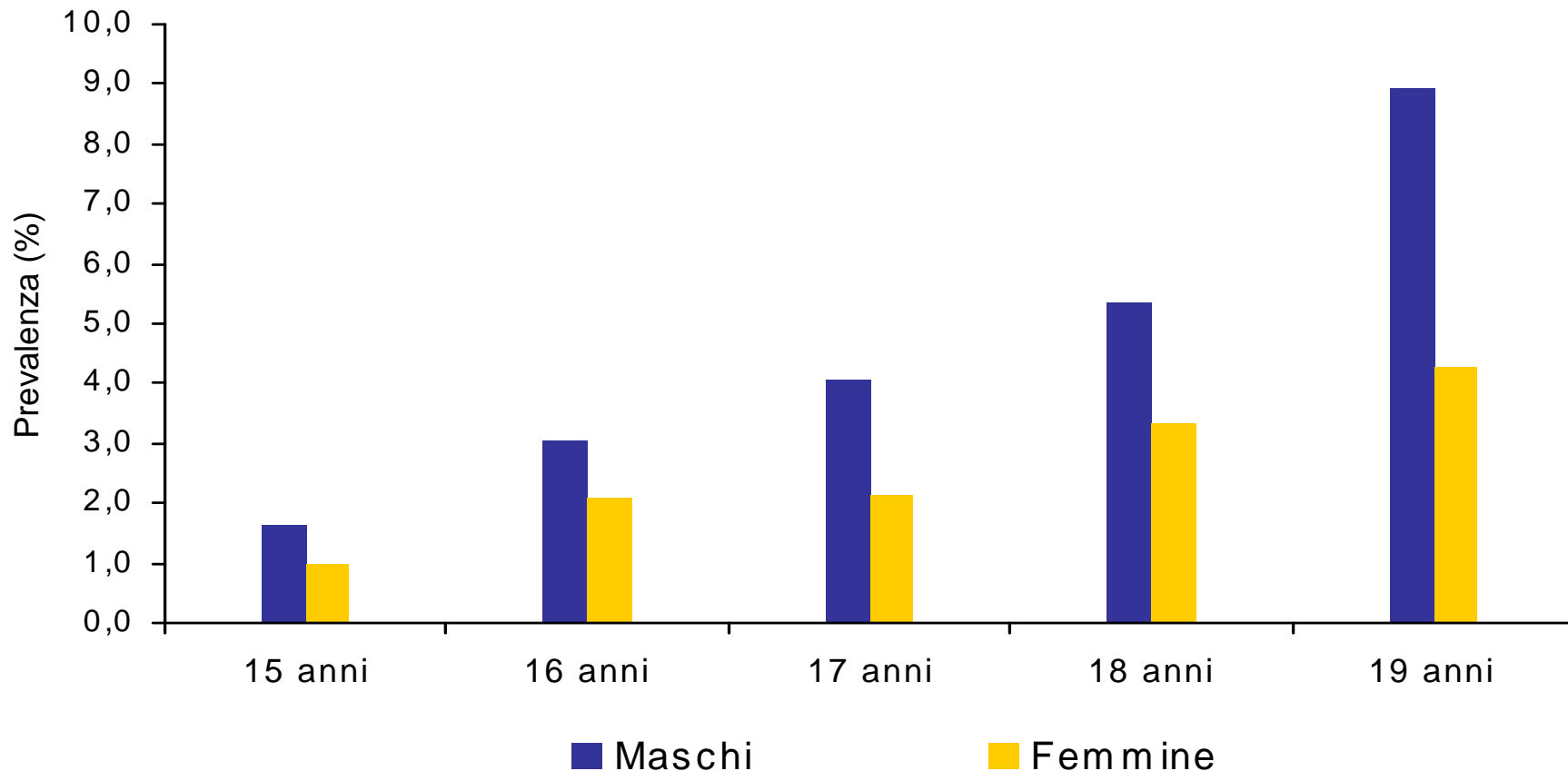


Figura I.1.27: Consumo di cocaina nella popolazione scolarizzata (almeno una volta negli ultimi 12 mesi).
Anni 2000 - 2008

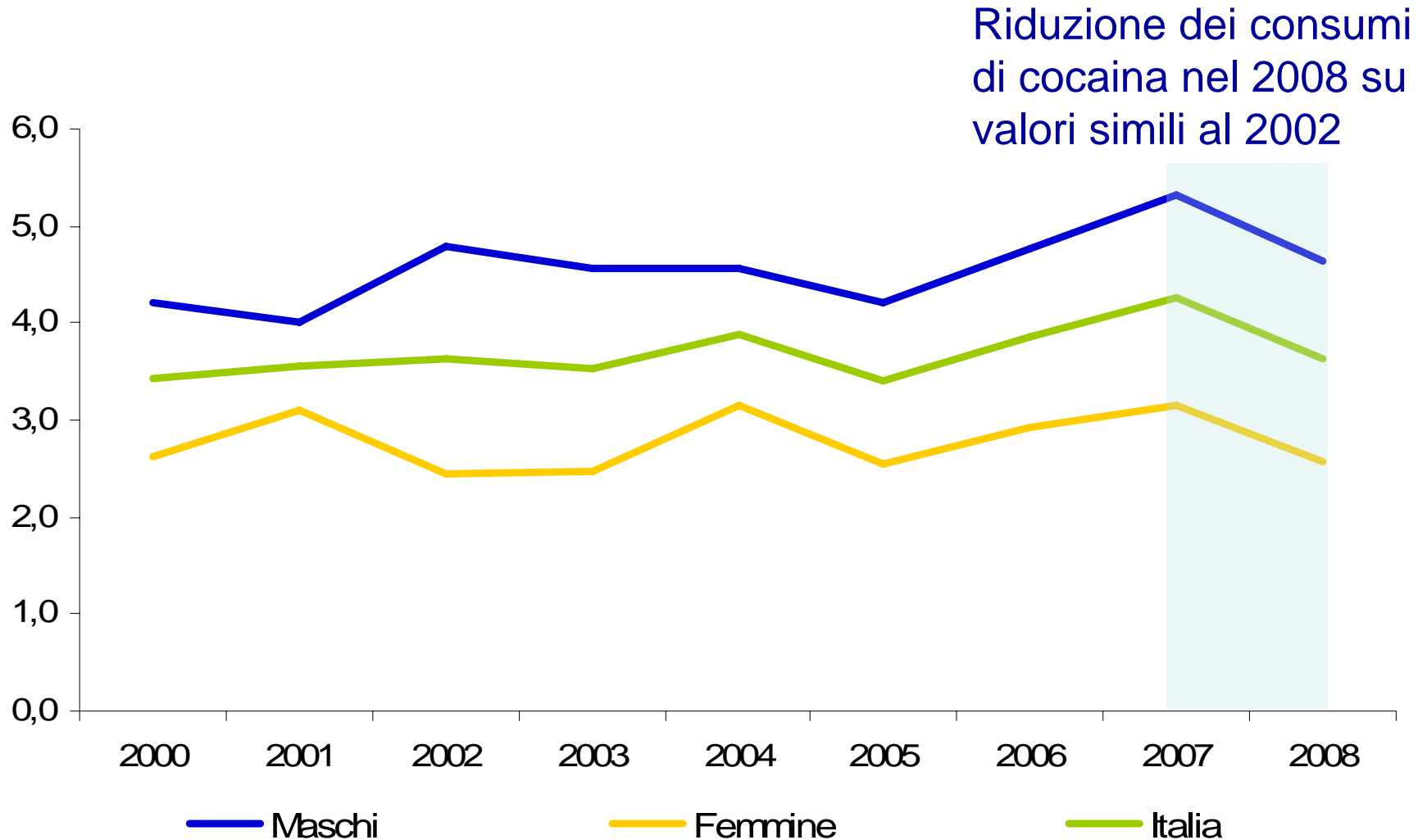
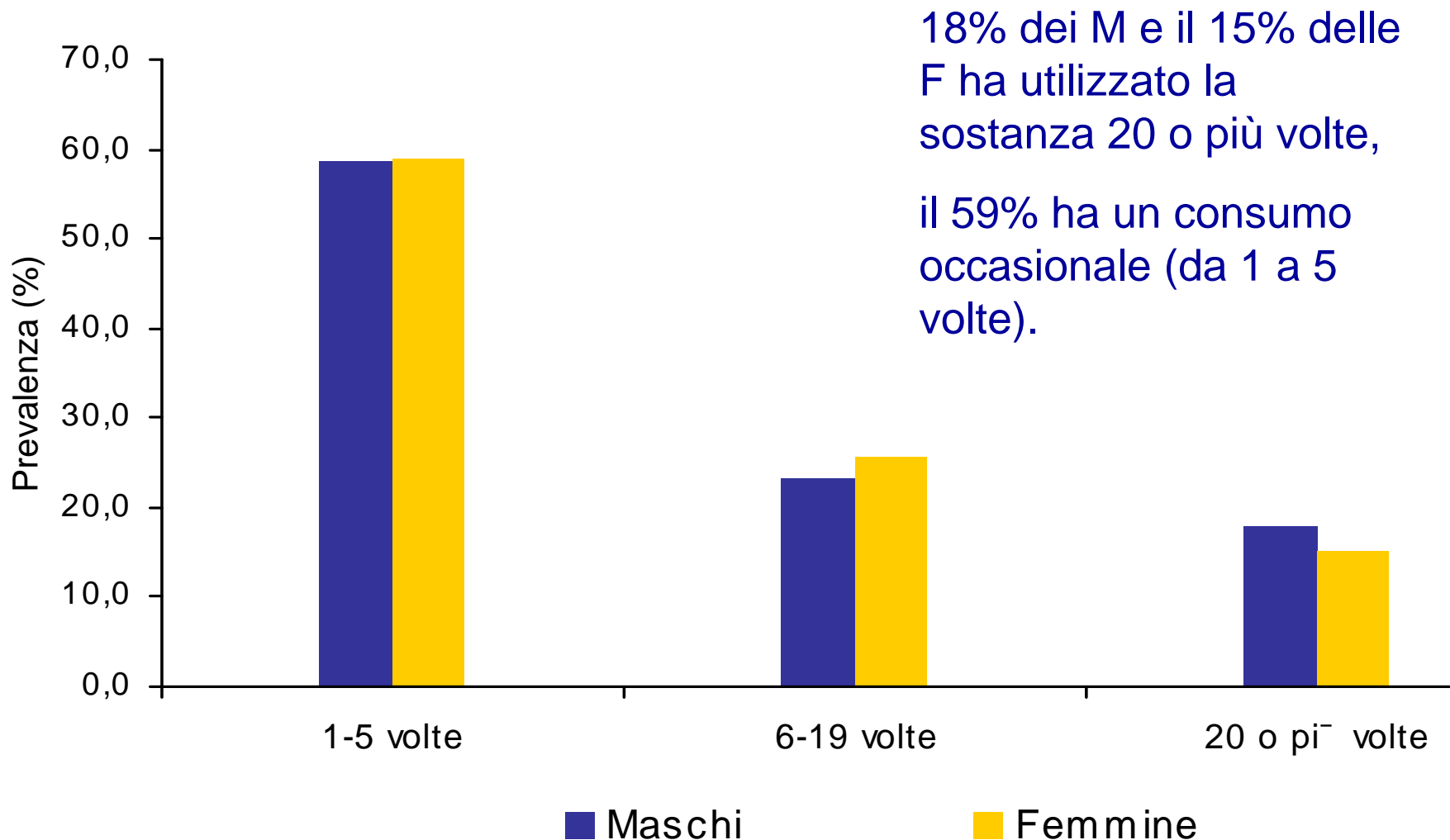


Tabella I.1.3: Confronto dei dati 2007-2008 relativi alle prevalenze del consumo di **cocaina** una o più volte negli ultimi 12 mesi - ESPAD

Cocaina	Anno		Variazione 2007 vs 2008	
	2007	2008	valore assoluto	valore %
Maschi	5,3	4,6	0,7	-12,8
Femmine	3,2	2,6	0,6	-18,3
Totale	4,2	3,6	0,6	-13,1

- Tra gli studenti consumatori di cocaina durante l'ultimo anno, il 18% dei maschi ed il 15% delle femmine ha utilizzato la sostanza 20 o più volte, mentre per il 59% dei consumatori di entrambi i generi si è trattato di un consumo occasionale (da 1 a 5 volte).

Figura I.1.28: Distribuzione della frequenza di utilizzo fra i consumatori di cocaina nella popolazione scolarizzata (almeno una volta negli ultimi 12 mesi)



I.1. CONSUMO DI DROGA

I.1.2. Consumo di droga nelle scuole e tra i giovani (studio ESPAD)

I.1.2.3 Consumi di cannabis

CANNABIS: Tre sottolineature

GIOVANI

- Il consumo è del 31,5% (VS 32% pop. gen.), almeno una volta nella vita e solo lo 2,7% (VS 1,34% pop. gen.), consuma frequentemente
- Maggior consumo = 19 aa (40,1%)
- Uso precoce: 20% dei maschi di 16 anni
- Ripresa dei consumi

Figura I.1.29: Consumo di cannabis nella popolazione scolarizzata (una o più volte nella vita, negli ultimi 12 mesi, negli ultimi trenta giorni, consumo giornaliero)

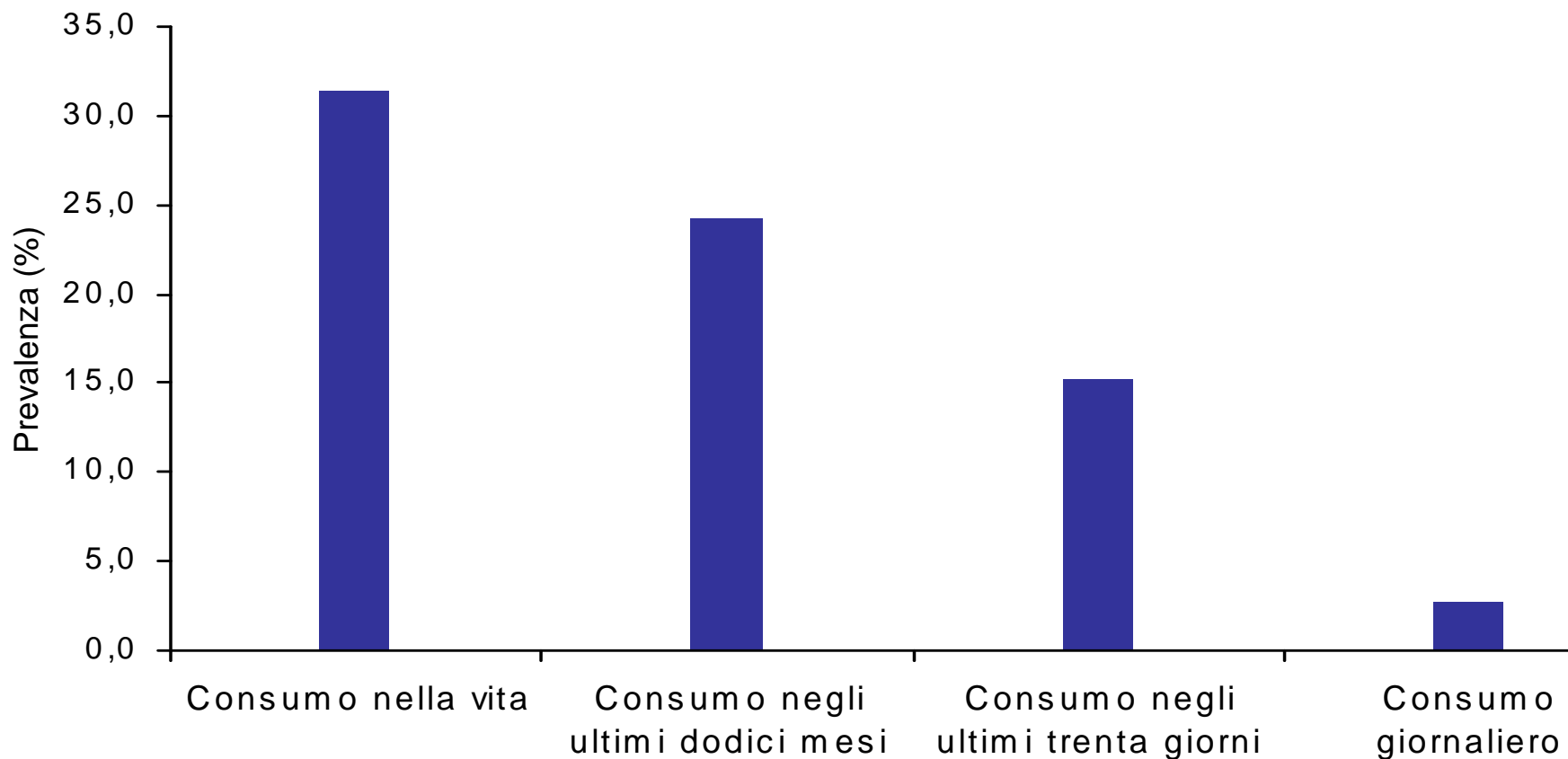


Figura I.1.30: Consumo di **cannabis** nella popolazione scolarizzata (una o più volte negli ultimi 12 mesi). Distribuzione per genere e classi d'età

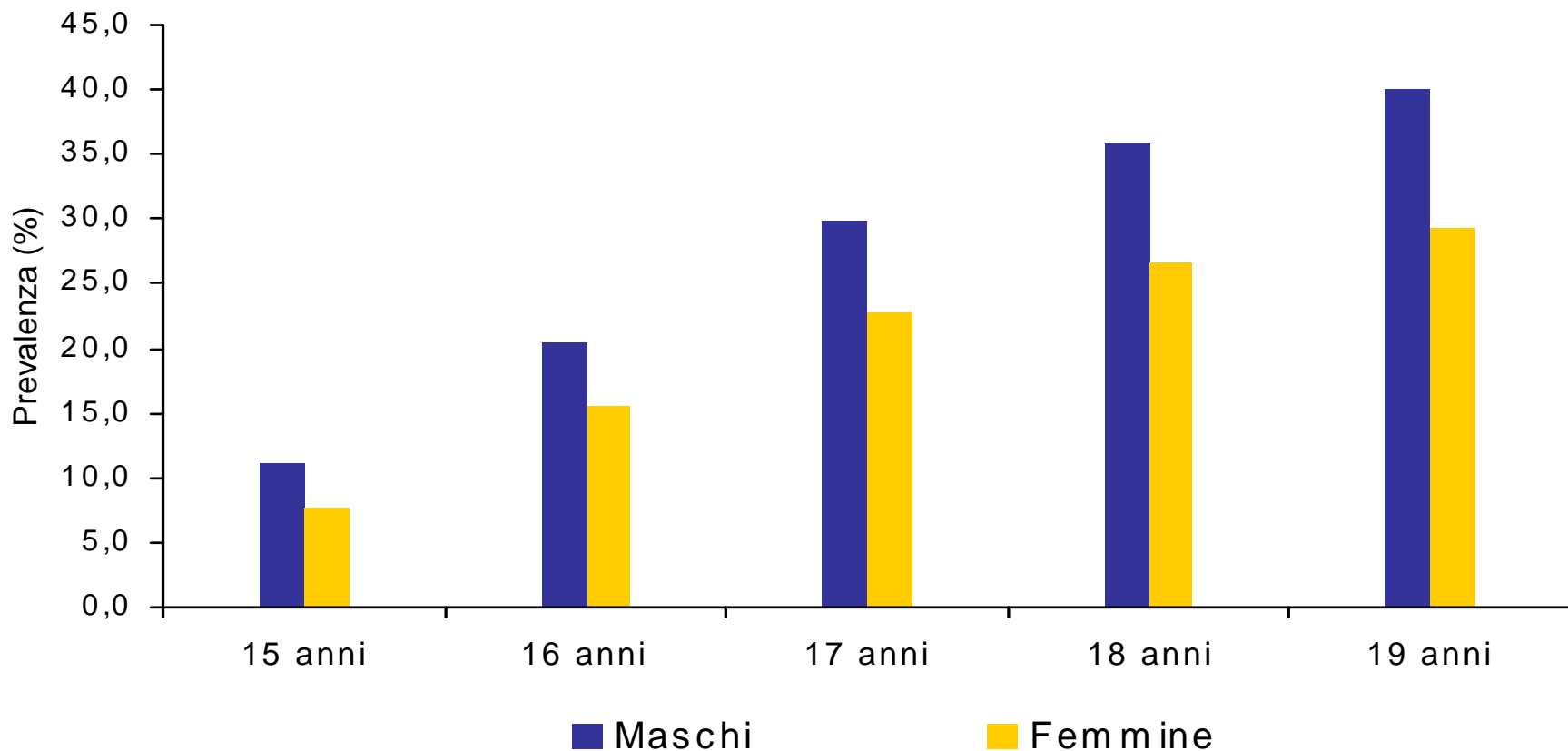


Figura I.1.31: Consumo di **cannabis** nella popolazione scolarizzata (almeno una volta negli ultimi 12 mesi). Anni 2000 - 2008

Lieve aumento dei consumi di cannabis nel 2008 soprattutto nel genere femminile

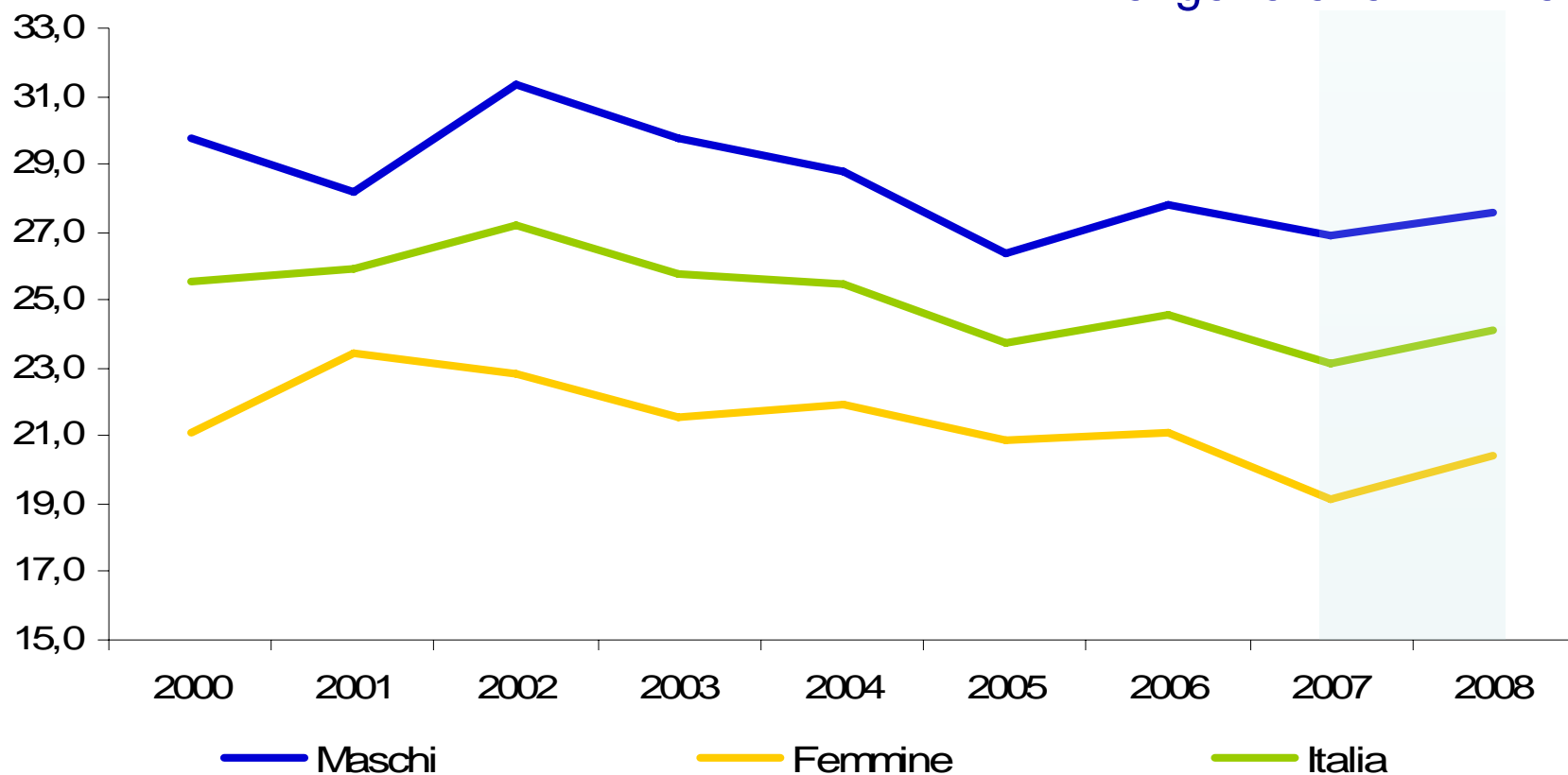
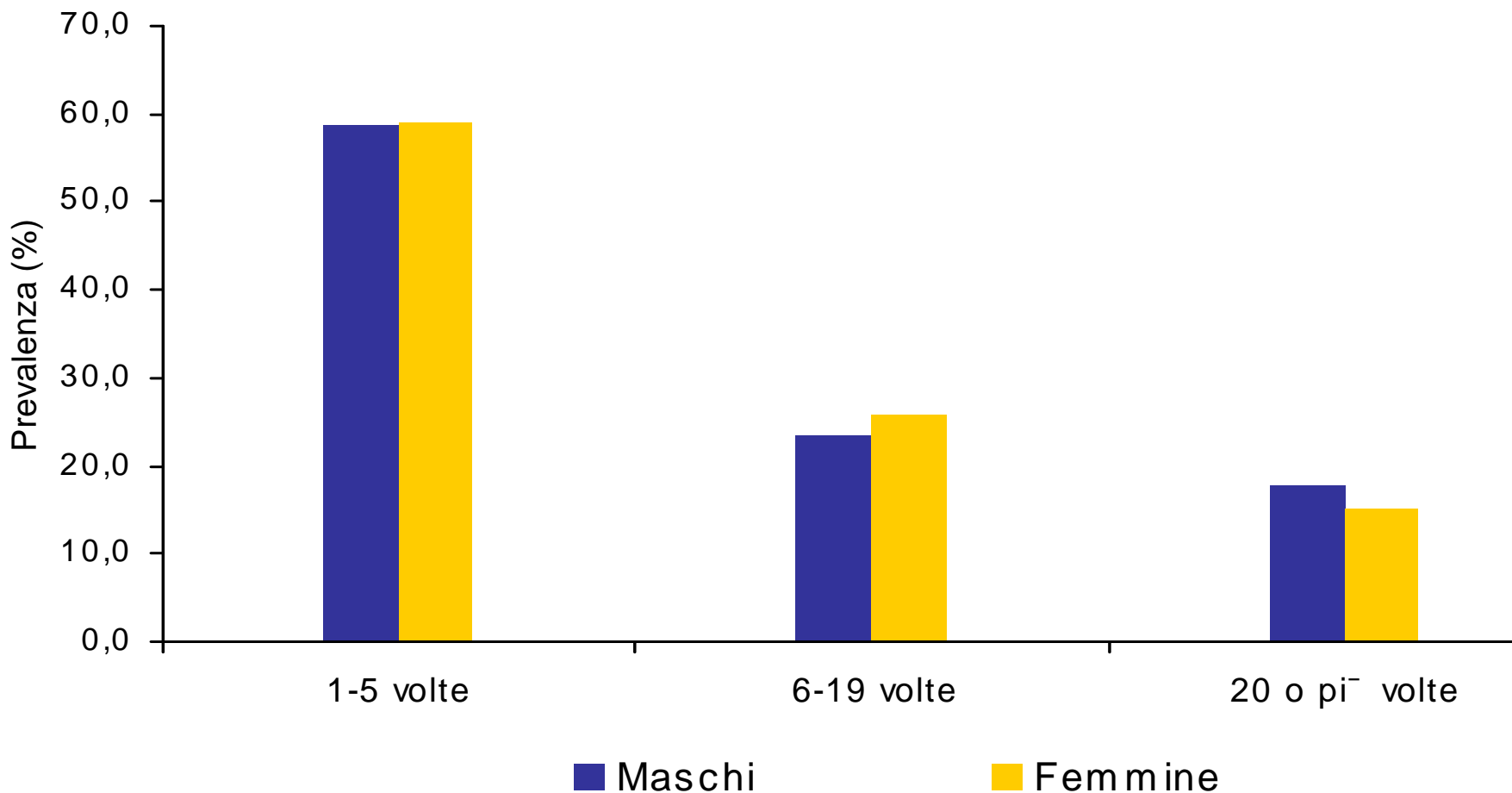


Tabella I.1.4: Confronto dei dati 2007-2008 relativi alle prevalenze del consumo di **cannabis** una o più volte negli ultimi 12 mesi – ESPAD

Cannabis	Anno		Variazione 2007 vs 2008	
	2007	2008	valore assoluto	valore %
Maschi	26,9	27,6	0,6	+2,4
Femmine	19,1	20,4	1,3	+6,9
Totale	23,0	24,2	1,2	+5,3

Figura I.1.32: Distribuzione della frequenza di utilizzo fra i consumatori di **cannabis** nella popolazione scolarizzata (almeno una volta negli ultimi 12 mesi)



I.1. CONSUMO DI DROGA

I.1.2. Consumo di droga nelle scuole e tra i giovani (studio ESPAD)

I.1.2.4 Consumi di stimolanti

STIMOLANTI: Tre sottolineature

GIOVANI

- Il consumo è del 4,7% (VS 3,8% pop. gen.), almeno una volta nella vita e solo lo 0,9 % (VS 0,04% pop. gen.), consuma frequentemente
- Aumento dell'uso al crescere dell'età
- Diminuzione dei consumi

Figura I.1.33: Consumo di stimolanti nella popolazione scolarizzata (una o più volte nella vita, negli ultimi 12 mesi, negli ultimi trenta giorni, consumo frequente)

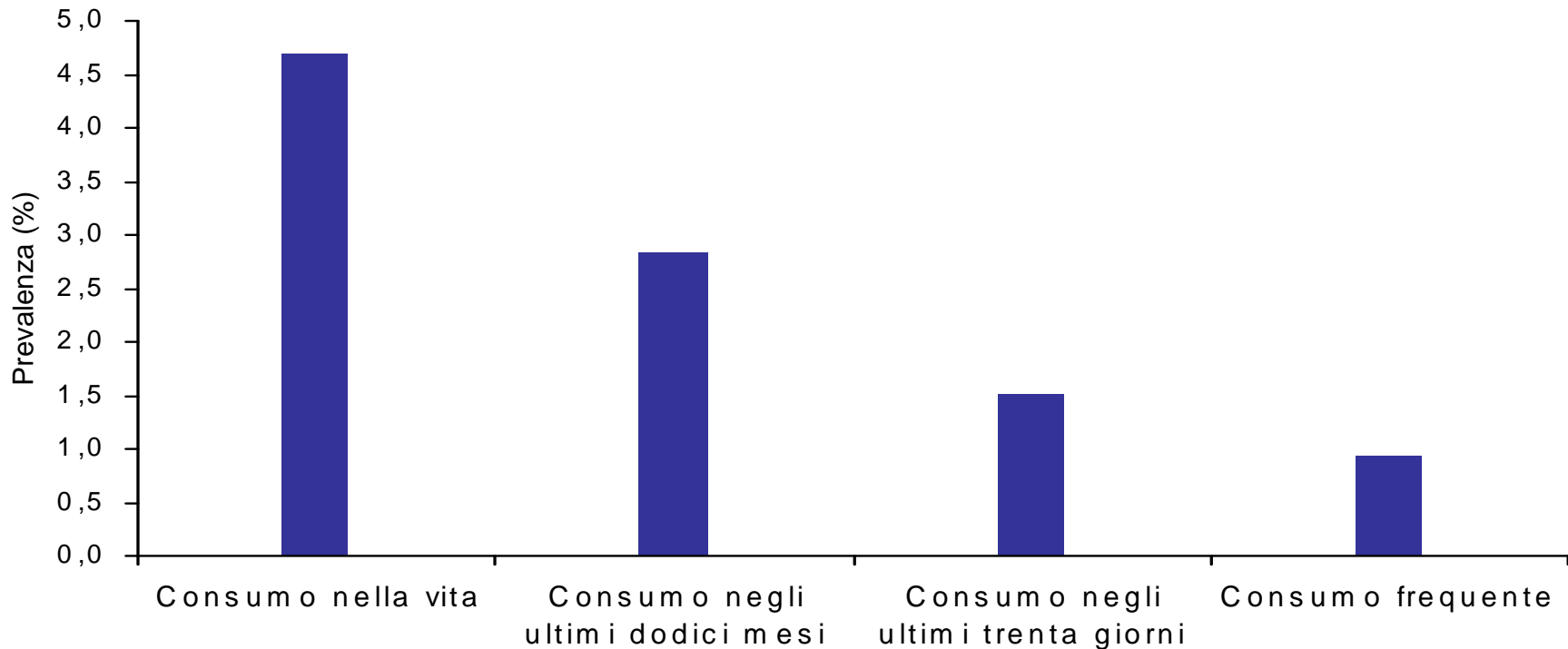


Figura I.1.34: Consumo di stimolanti nella popolazione scolarizzata (una o più volte negli ultimi 12 mesi). Distribuzione per genere e classi d'età

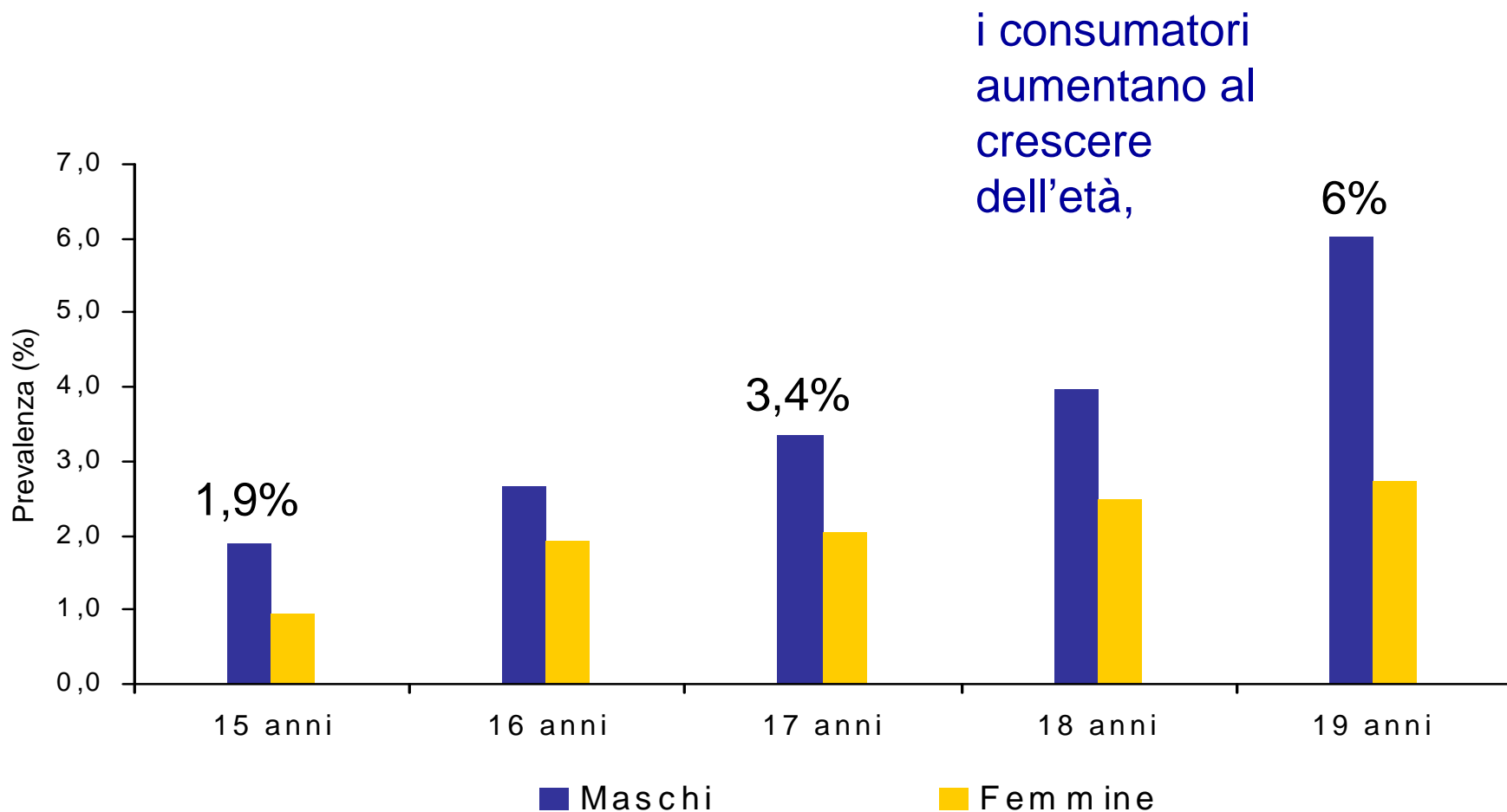


Figura I.1.35: Consumo di **stimolanti** nella popolazione scolarizzata (almeno una volta negli ultimi 12 mesi). Anni 2003 - 2008

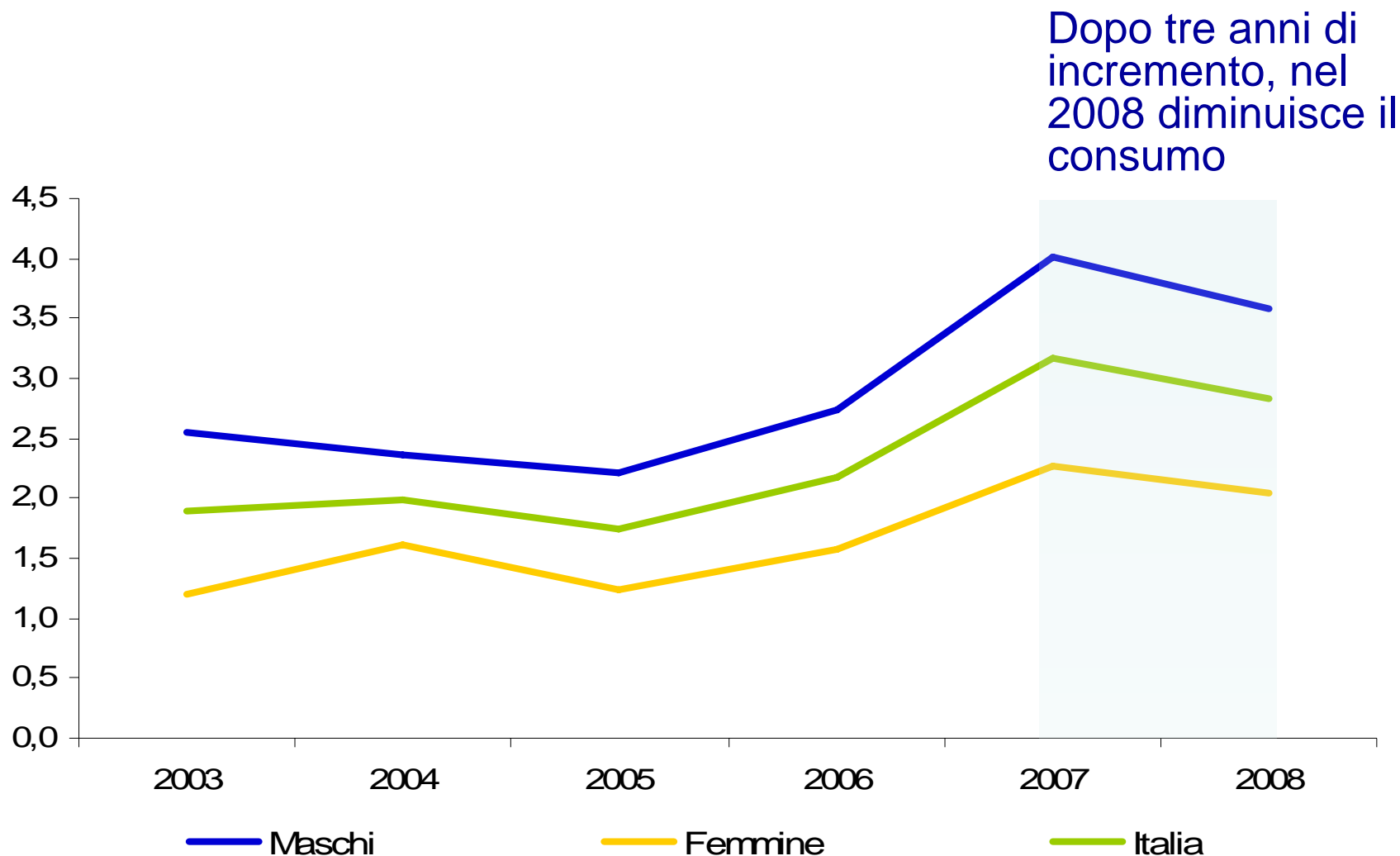
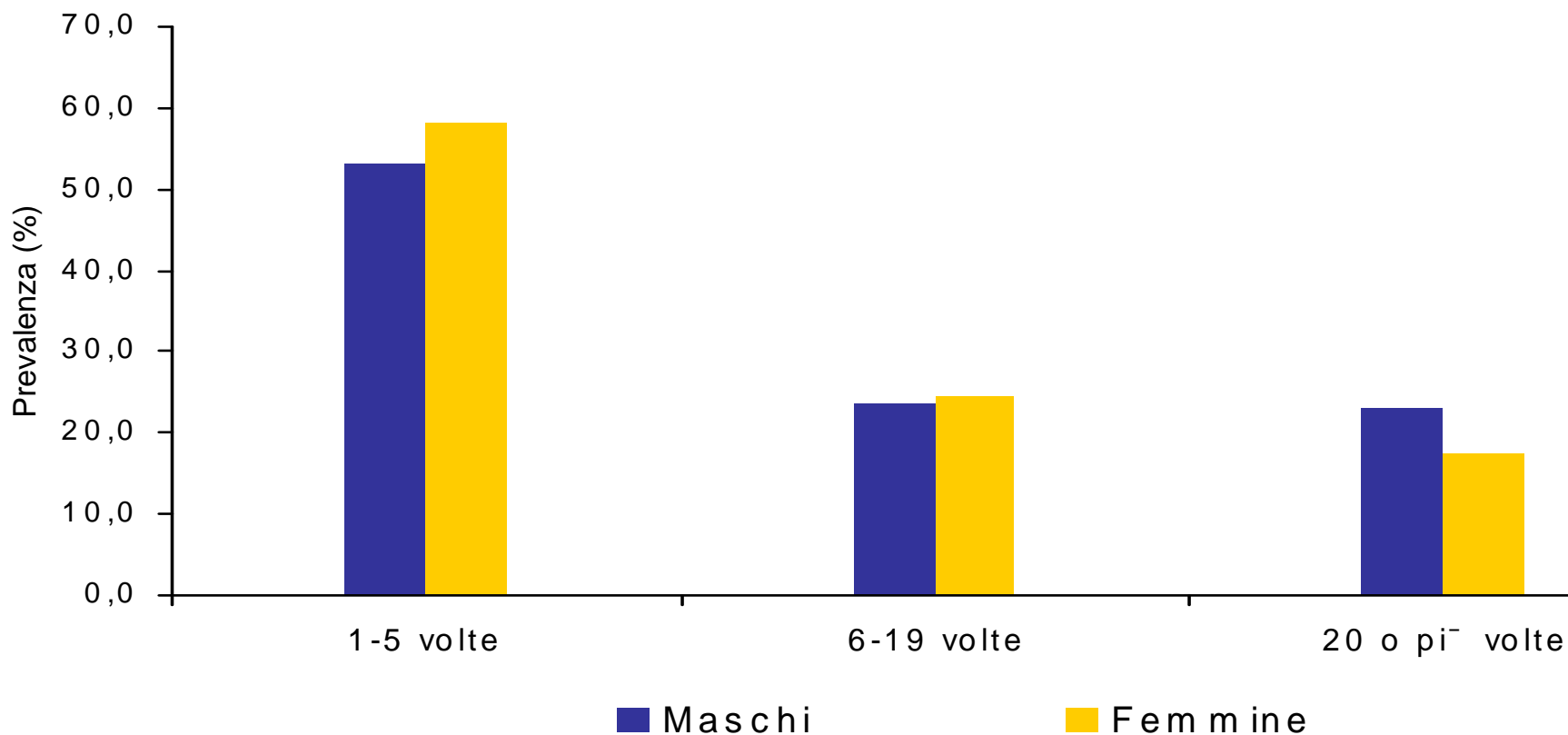


Tabella I.1.5: Confronto dei dati 2007-2008 relativi alle prevalenze del consumo di stimolanti una o più volte negli ultimi 12 mesi - ESPAD

Stimolanti	Anno		Variazione 2007 vs 2008	
	2007	2008	valore assoluto	valore %
Maschi	4,0	3,6	0,4	-10,7
Femmine	2,3	2,1	0,2	-9,8
Totale	3,2	2,9	0,3	-10,4

Figura I.1.36: Distribuzione della frequenza di utilizzo fra i consumatori di stimolanti nella popolazione studentesca (almeno una volta negli ultimi 12 mesi)



I.1. CONSUMO DI DROGA

I.1.2. Consumo di droga nelle scuole e tra i giovani (studio ESPAD)

I.1.2.5 Consumi di allucinogeni

ALLUCINOGENI: Tre sottolineature

GIOVANI

- Il consumo è del 4,7% (VS 3,5% pop. gen.), almeno una volta nella vita e solo lo 0,5% (VS 0,04% pop. gen.), consuma frequentemente
- Prevalente l'uso nel sesso maschile
- Aumento lento ma costante dei consumi dal 2005

Figura I.1.37: Consumo di allucinogeni nella popolazione scolarizzata (una o più volte nella vita, negli ultimi 12 mesi, negli ultimi trenta giorni, consumo frequente)

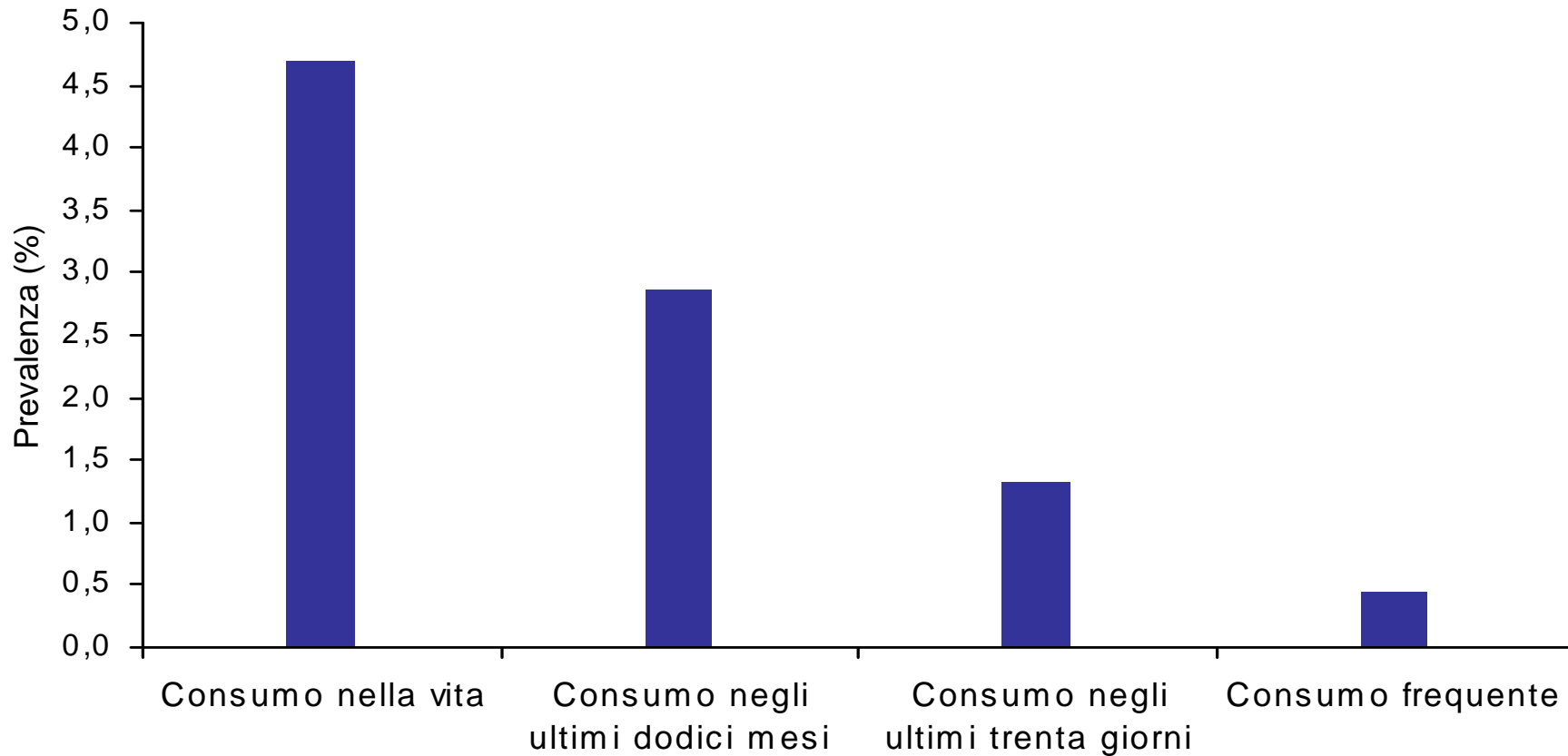


Figura I.1.38: Consumo di allucinogeni nella popolazione scolarizzata (una o più volte negli ultimi 12 mesi). Distribuzione per genere e classi d'età

Maggior uso tra studenti maschi 19 anni: 5,8%

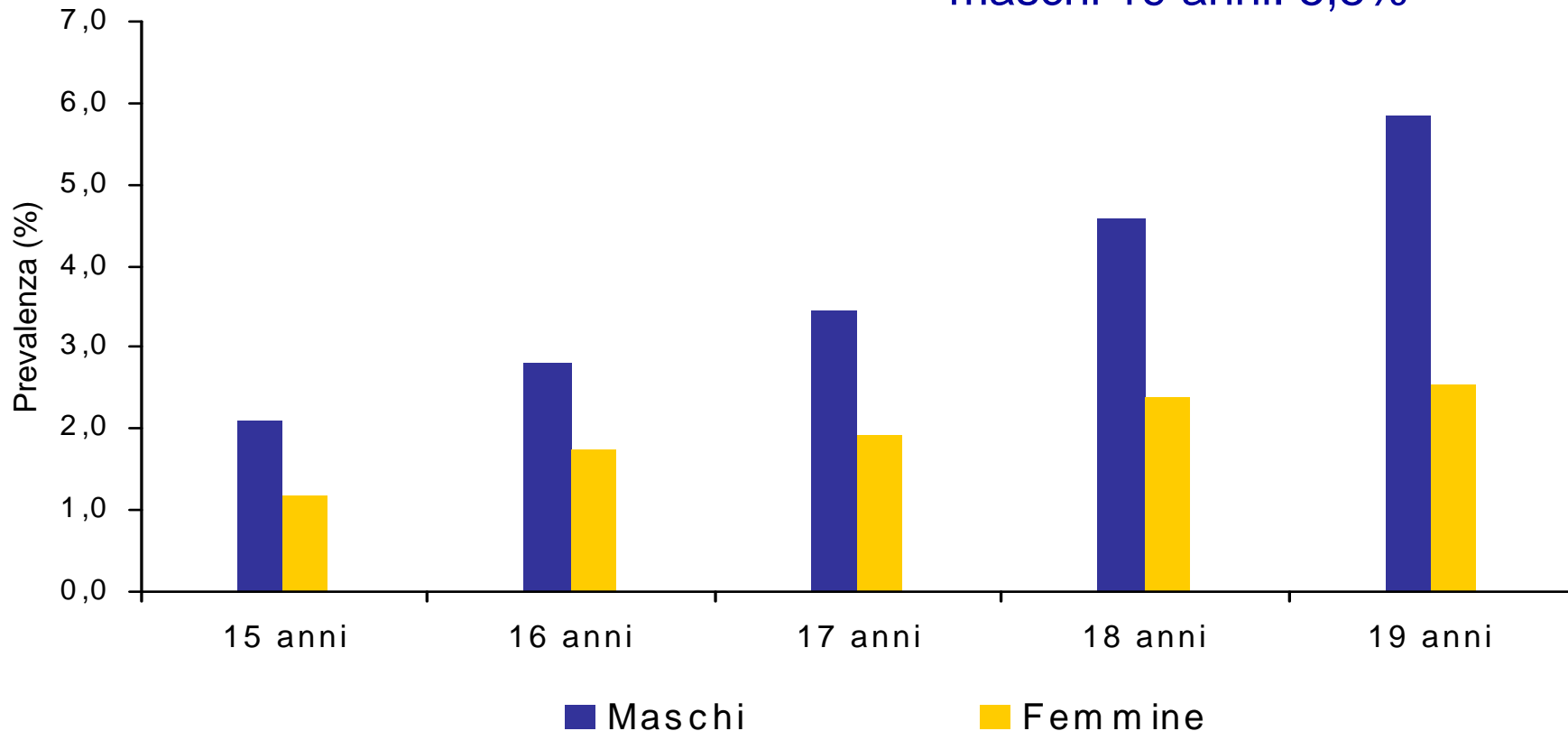


Figura I.1.39: Consumo di **allucinogeni** nella popolazione scolarizzata (almeno una volta negli ultimi 12 mesi). Anni 2003 - 2008

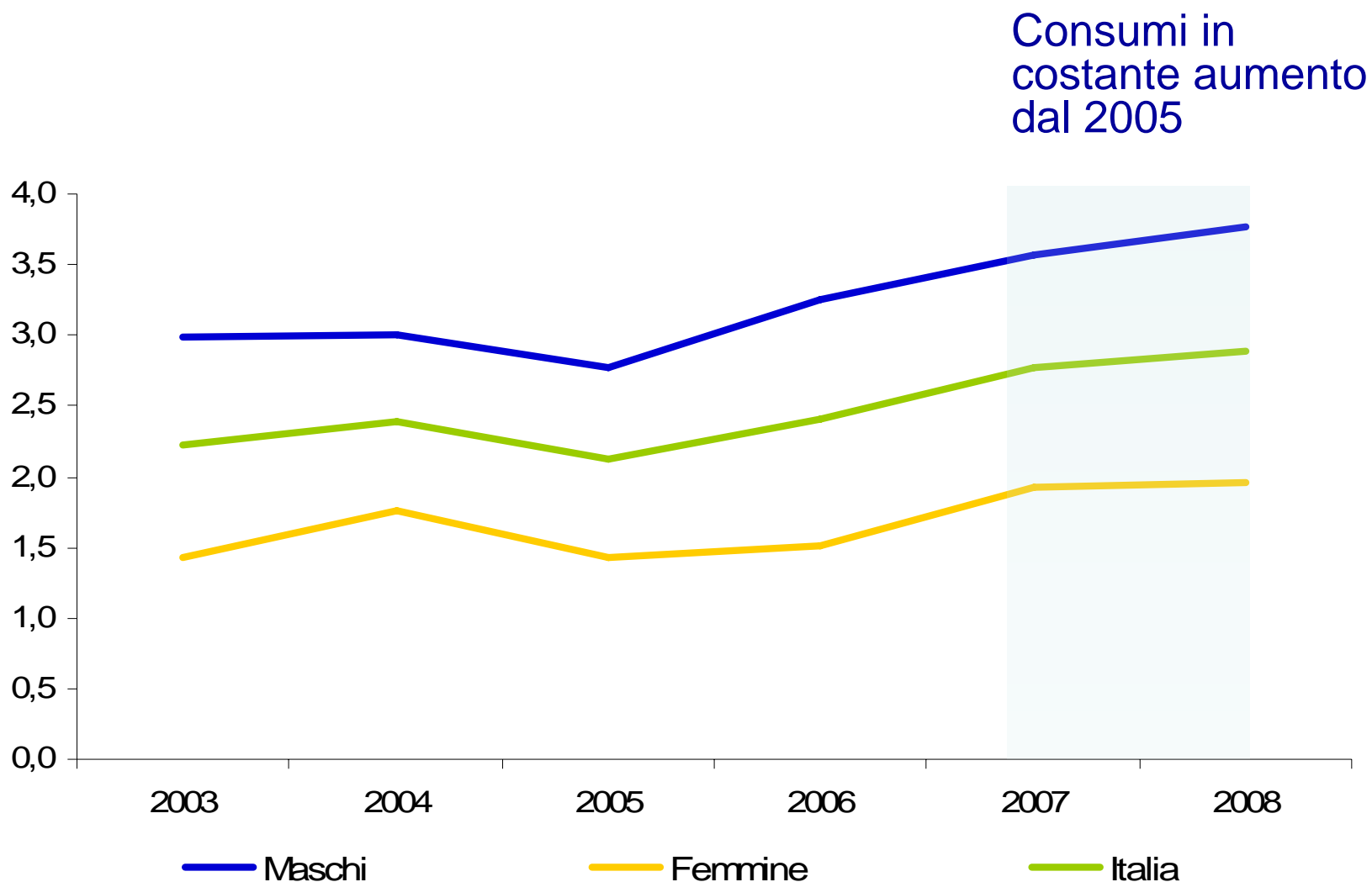
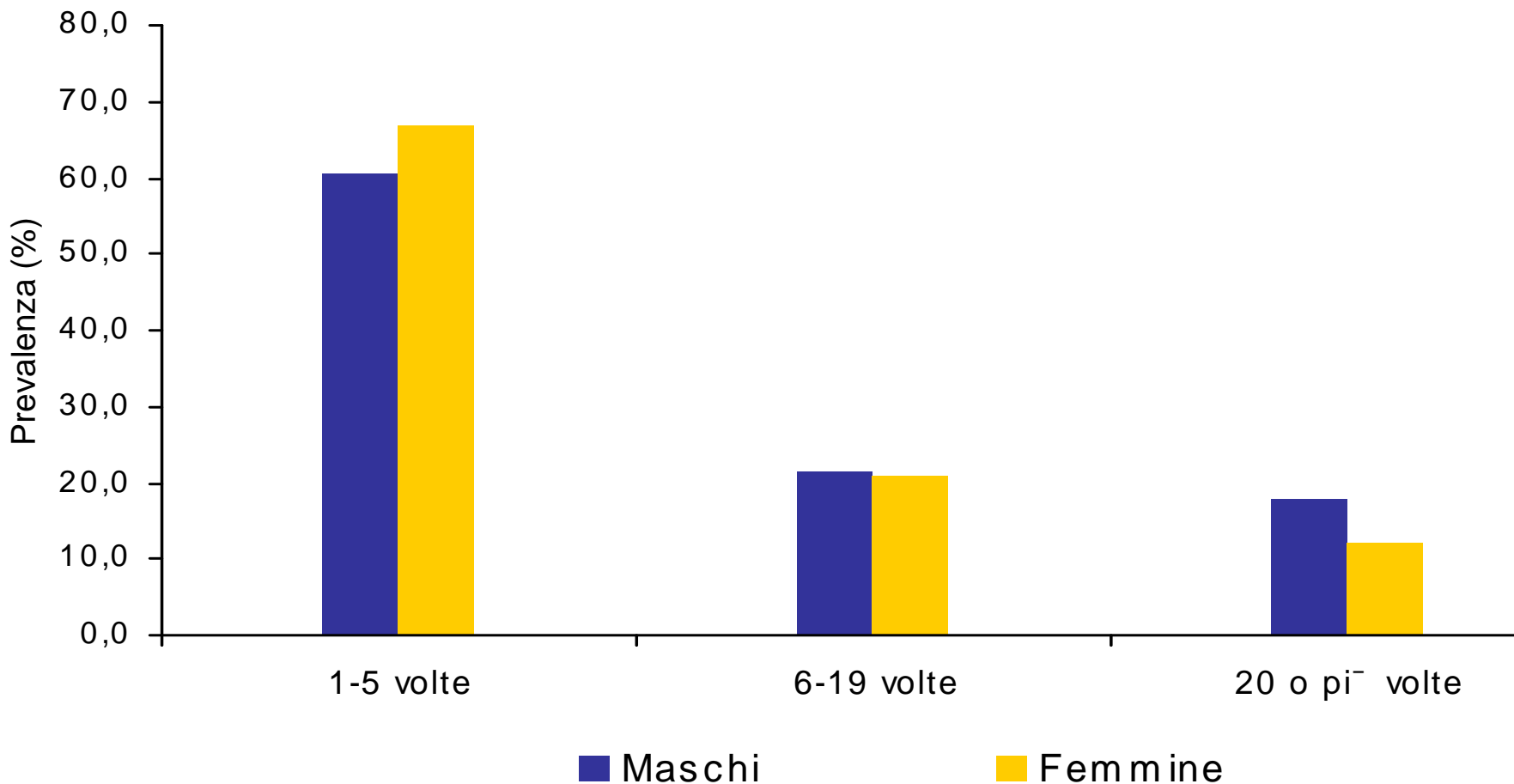


Tabella I.1.6: Confronto dei dati 2007-2008 relativi alle prevalenze del consumo di **allucinogeni** una o più volte negli ultimi 12 mesi - ESPAD

Allucinogeni	Anno		Variazione 2007 vs 2008	
	2007	2008	valore assoluto	valore %
Maschi	3,6	3,8	0,2	+5,7
Femmine	1,92	1,95	1,7	+0,03
Totale	2,7	2,9	0,2	+6,3



Figura I.1.40: Distribuzione della frequenza di utilizzo fra i consumatori di stimolanti nella popolazione generale (almeno una volta negli ultimi 12 mesi)



Fonte: Elaborazione sui dati ESPAD Italia 2008

I.1. CONSUMO DI DROGA

I.1.2. Consumo di droga nelle scuole e tra i giovani (studio ESPAD)

I.1.2.6 Policonsumo nella fascia 15-19

Forte tendenza al policonsumo:

GIOVANI

- Consumatori di **cannabis**:
 - 14,1% anche **cocaina**
 - 4,4% anche **eroina**
- Consumatori di **cocaina**:
 - 91,9% anche **cannabis**
 - 23,6% anche **eroina**
- Consumatori di **eroina**
 - 82,3% anche **cannabis**
 - 66,7% anche **cocaina**

Forte associazione con alcol e tabacco di tutte le sostanze

Tabella I.1.7: Distribuzione della prevalenza condizionata di policonsumatori nella popolazione scolarizzata negli ultimi 12 mesi (last year prevalence)

Sostanze	Alcol	Tabacco (\geq sigaretta/die)	Cannabis	Cocaina	Eroina
Cannabis	98,3	68,4	-	14,1	4,4
Cocaina	98,0	80,9	91,9	-	23,6
Eroina	96,2	71,2	82,3	66,7	-

- **Cannabis: droga “trasversale”**

Figura I.1.41: Poliassunzione (dati ESPAD - età 15 – 19)

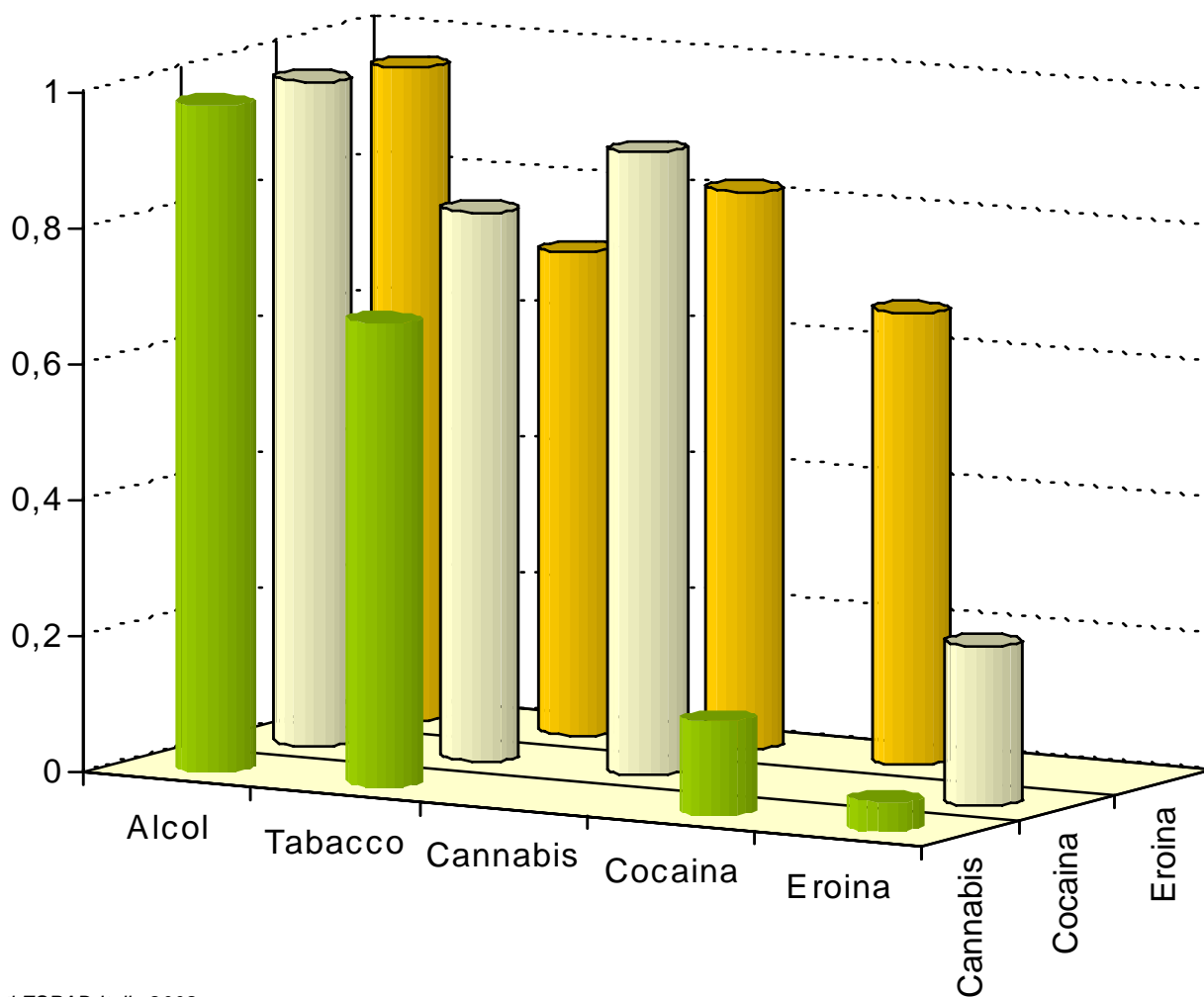




Figura I.1.41: confronto Poliassunzione gruppi studenti – pop. generale

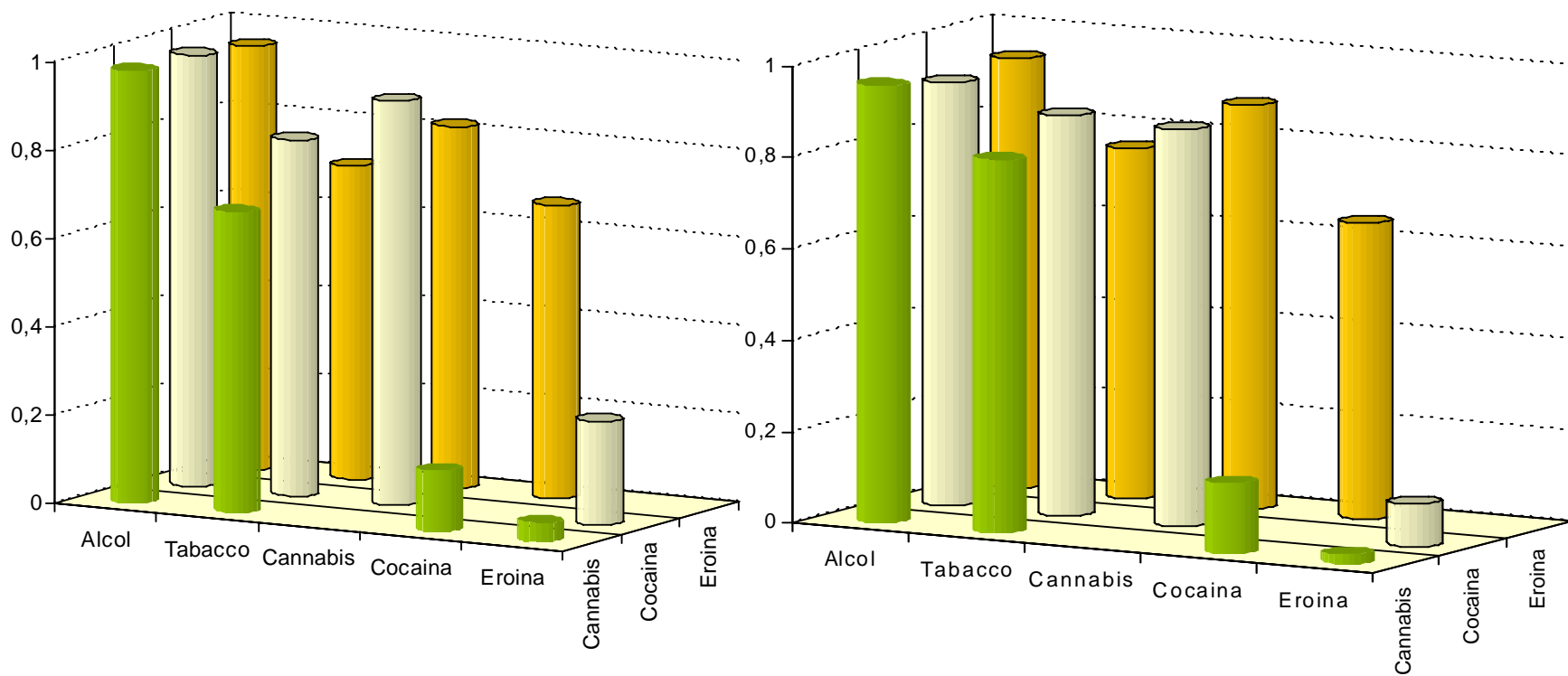




Tabella I.1.9: Confronto riepilogativo dei dati 2007 e 2008 relativi alle prevalenze del consumo di sostanze (eroina, cocaina, cannabis) negli ultimi 12 mesi nella popolazione giovanile 15-19 anni - ESPAD 2007-2008

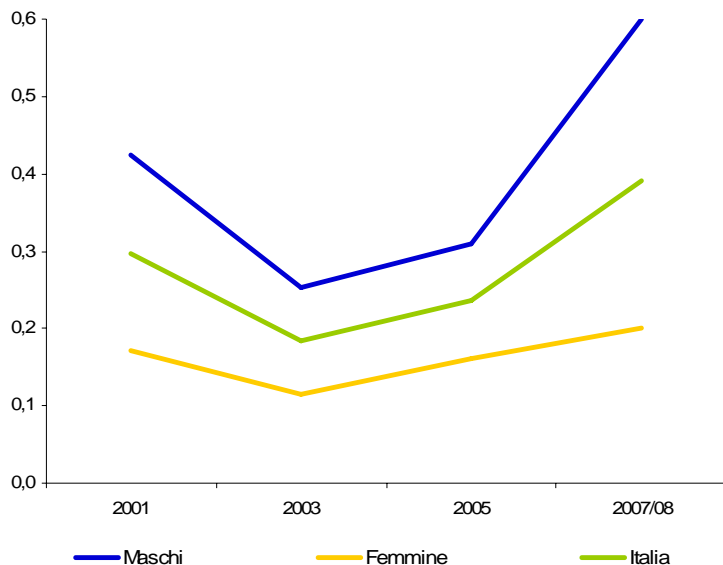
Sostanze	Anno		Variazione 2007 vs 2008	
	2007	2008	valore assoluto	valore %
Eroina	1,4	1,3	0,1	-7,9
Cocaina	4,2	3,6	0,6	-13,1
Cannabis	23,0	24,2	1,2	5,3
Stimolanti	3,2	2,8	0,4	-10,4
Allucinogeni	2,7	2,9	0,2	6,3



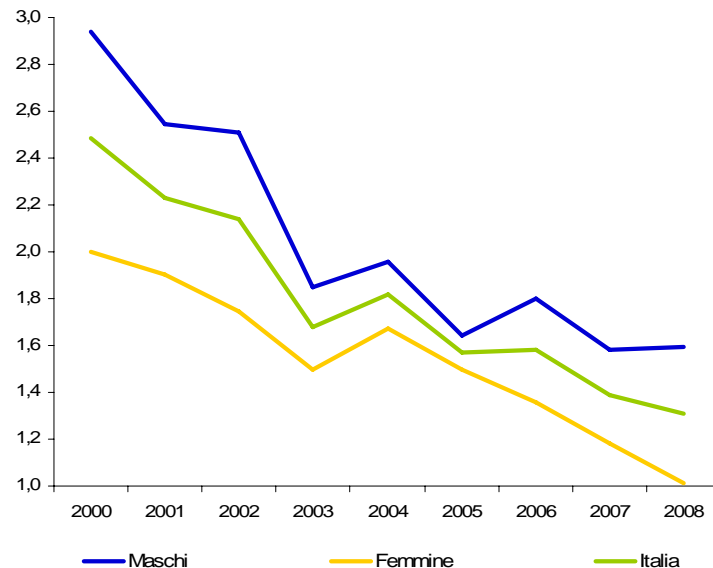
Figura I.1.43: Uso di sostanze (una o più volte negli ultimi 12 mesi) secondo il genere nella popolazione generale (figura a sinistra) e nella popolazione scolarizzata (figura a destra)

EROINA

POPOLAZIONE GENERALE



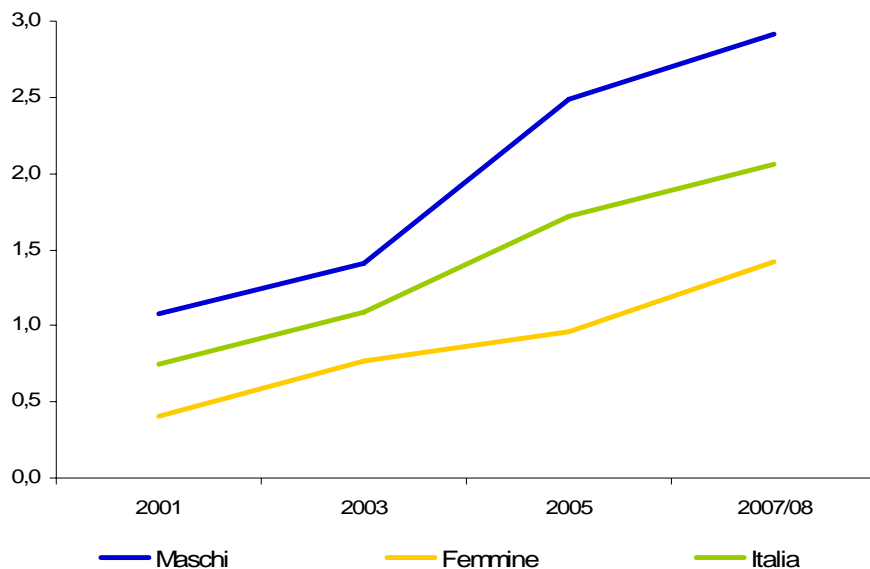
STUDENTI



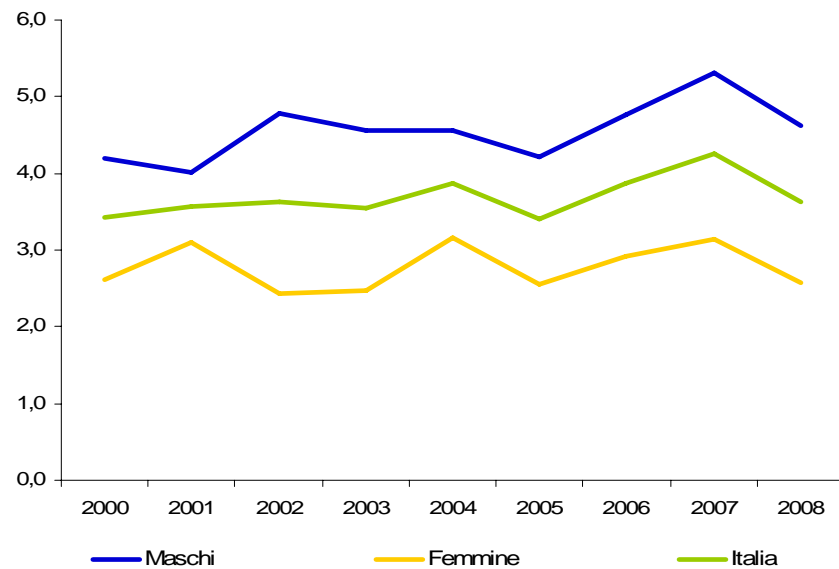


COCAINA

POPOLAZIONE GENERALE

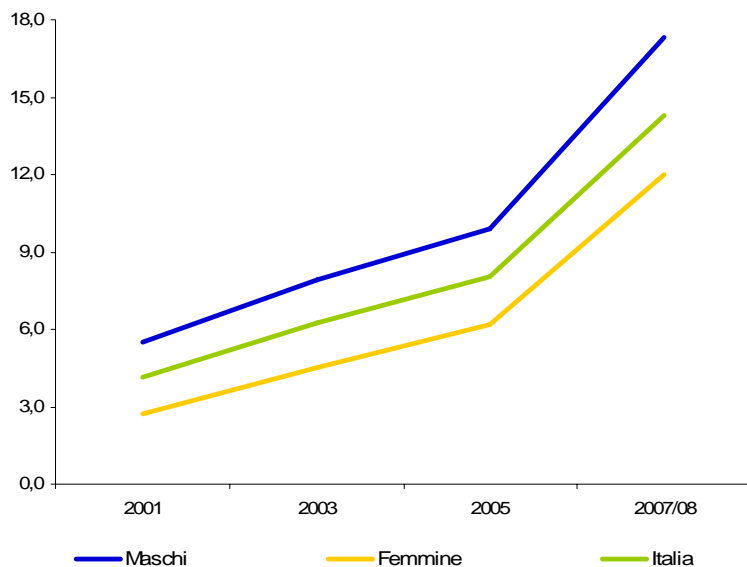


STUDENTI



CANNABIS

POPOLAZIONE GENERALE



STUDENTI

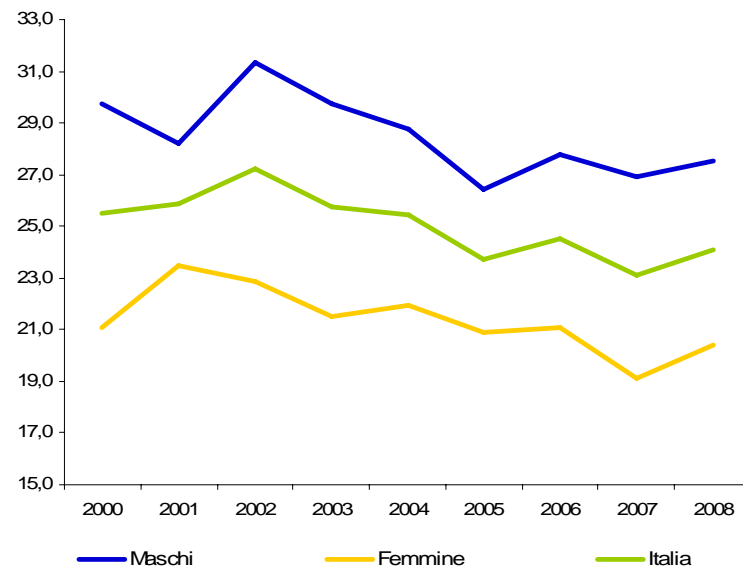




Figura I.1.44: Differenze della prevalenza di consumo di **eroina** una più volte negli ultimi 12 mesi nella popolazione generale per classi di età - Anni 2007 - 2008

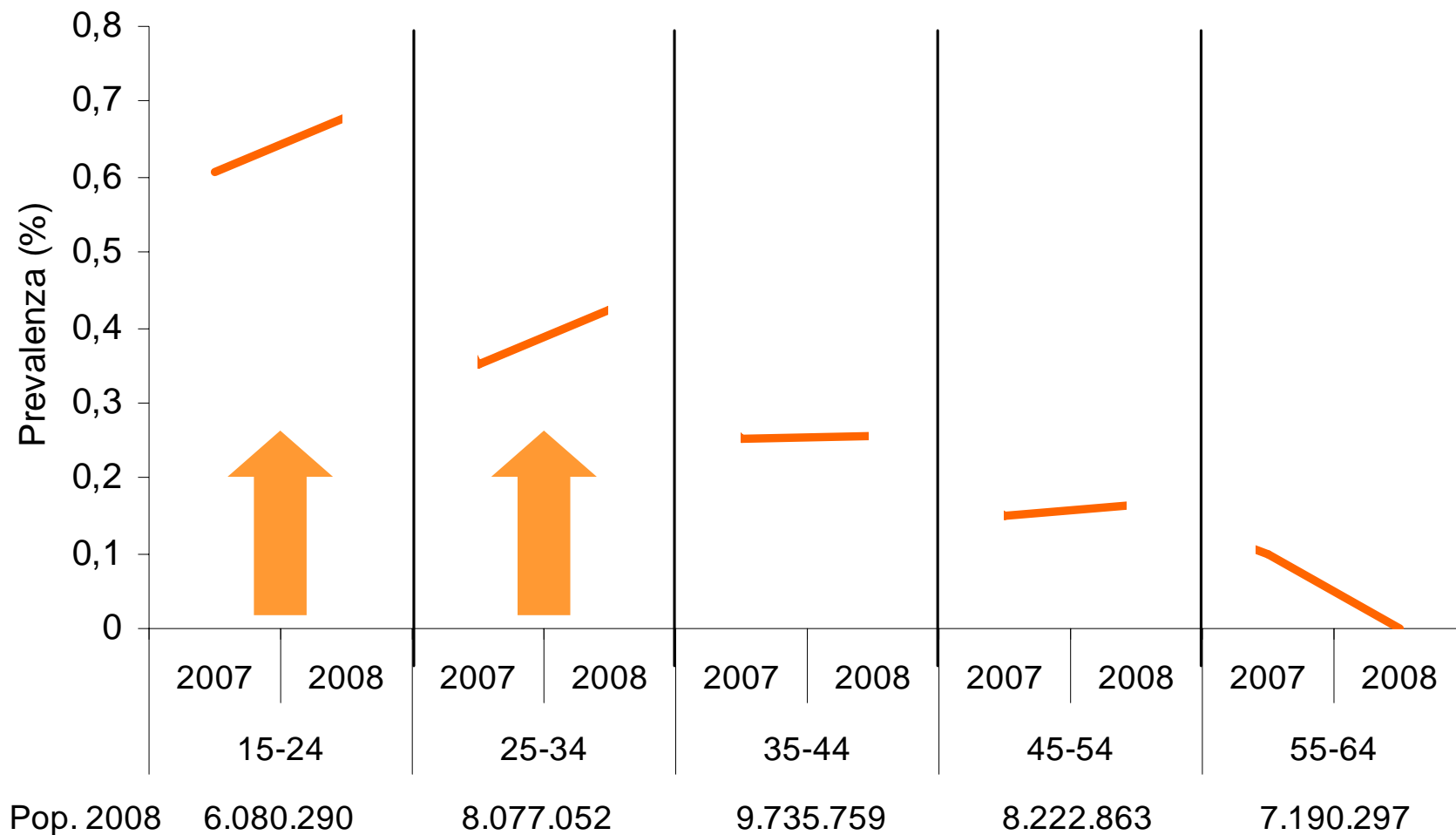




Figura I.1.45: Differenze della prevalenza di consumo di **cocaina** una o più volte negli ultimi 12 mesi nella popolazione generale per classi di età - Anni 2007 - 2008

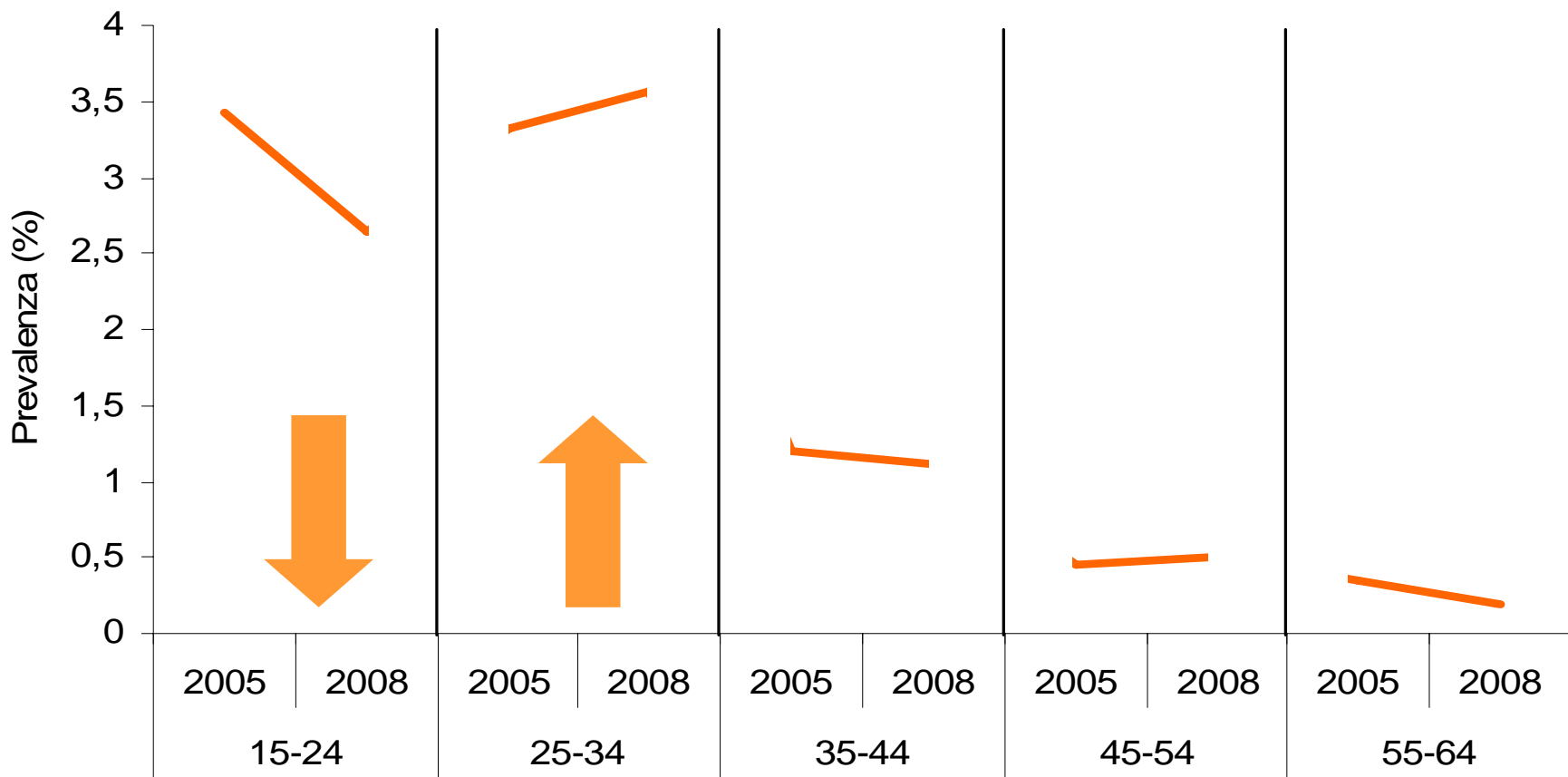


Tabella I.1.10: Prevalenza dell'uso di sostanze stupefacenti nella popolazione generale (15-64 anni) e popolazione scolarizzata (15-19 anni) – Anno 2008

POPOLAZIONE GENERALE						
Sostanza	NON USO (%)			USO (%)		
	una o più volte nella vita	ultimi 12 mesi	ultimi 30 gg	una o più volte nella vita	ultimi 12 mesi	ultimi 30 gg
Eroina	98,4	99,6	99,9	1,6	0,4	0,2
Cocaina	93,1	97,9	99,3	7,0	2,1	0,7
Cannabis	68,0	85,7	93,1	32,0	14,3	6,9
Stimolanti	96,2	99,3	99,8	3,8	0,7	0,2
Allucinogeni	96,5	99,4	99,8	3,5	0,7	0,2

Tabella I.1.10: Prevalenza dell'uso di sostanze stupefacenti nella popolazione generale (15-64 anni) e popolazione scolarizzata (15-19 anni) – Anno 2008

POPOLAZIONE SCOLARIZZATA						
Sostanza	NON USO (%)			USO (%)		
	una o più volte nella vita	ultimi 12 mesi	ultimi 30 gg	una o più volte nella vita	ultimi 12 mesi	ultimi 30 gg
Eroina	97,9	98,7	99,2	2,1	1,3	0,8
Cocaina	94,2	96,4	98,2	5,8	3,7	1,9
Cannabis	68,5	75,8	84,8	31,5	24,2	15,2
Stimolanti	95,3	97,2	98,5	4,7	2,8	1,5
Allucinogeni	95,3	97,1	98,7	4,7	2,9	1,3

I.1. CONSUMO DI DROGA

I.1.3. Droga e Internet: un fenomeno emergente

Acquistare droga in rete: un'indagine ad hoc