

TERZA PARTE

RELAZIONE ANNUALE AL PARLAMENTO SULLO STATO DELLE TOSSICODIPENDENZE IN ITALIA



2008

2008

RELAZIONE ANNUALE AL PARLAMENTO SULLO STATO DELLE TOSSICODIPENDENZE IN ITALIA

dati relativi all'anno 2008

2008



Presidenza del Consiglio dei Ministri
Dipartimento Politiche Antidroga
Via delle Vite, 13 • 00167 Roma
tel. 06/67796300 • fax. 06/67796443
dipartimentoantidroga@governo.it

Tutti i contenuti di questa pubblicazione
sono scaricabili dal sito:

www.politicheantidroga.it
www.drona.org

I.2. SOGGETTI CON BISOGNO DI TRATTAMENTO

I.2.1. Prevalenza ed incidenza da fonti sanitarie

I.2.1.3 Stime di incidenza di utilizzatori di eroina che richiederanno trattamento

Nuove richieste di trattamento

- Indicatore “incidenza di uso problematico”
- **Nuove richieste** di trattamento per uso di eroina in diminuzione: nel 2008 stimati circa **18.600 soggetti**

Figura I.2.5: Nuove richieste di trattamento per sostanza primaria “**eroina**” – Anni 1998 - 2008

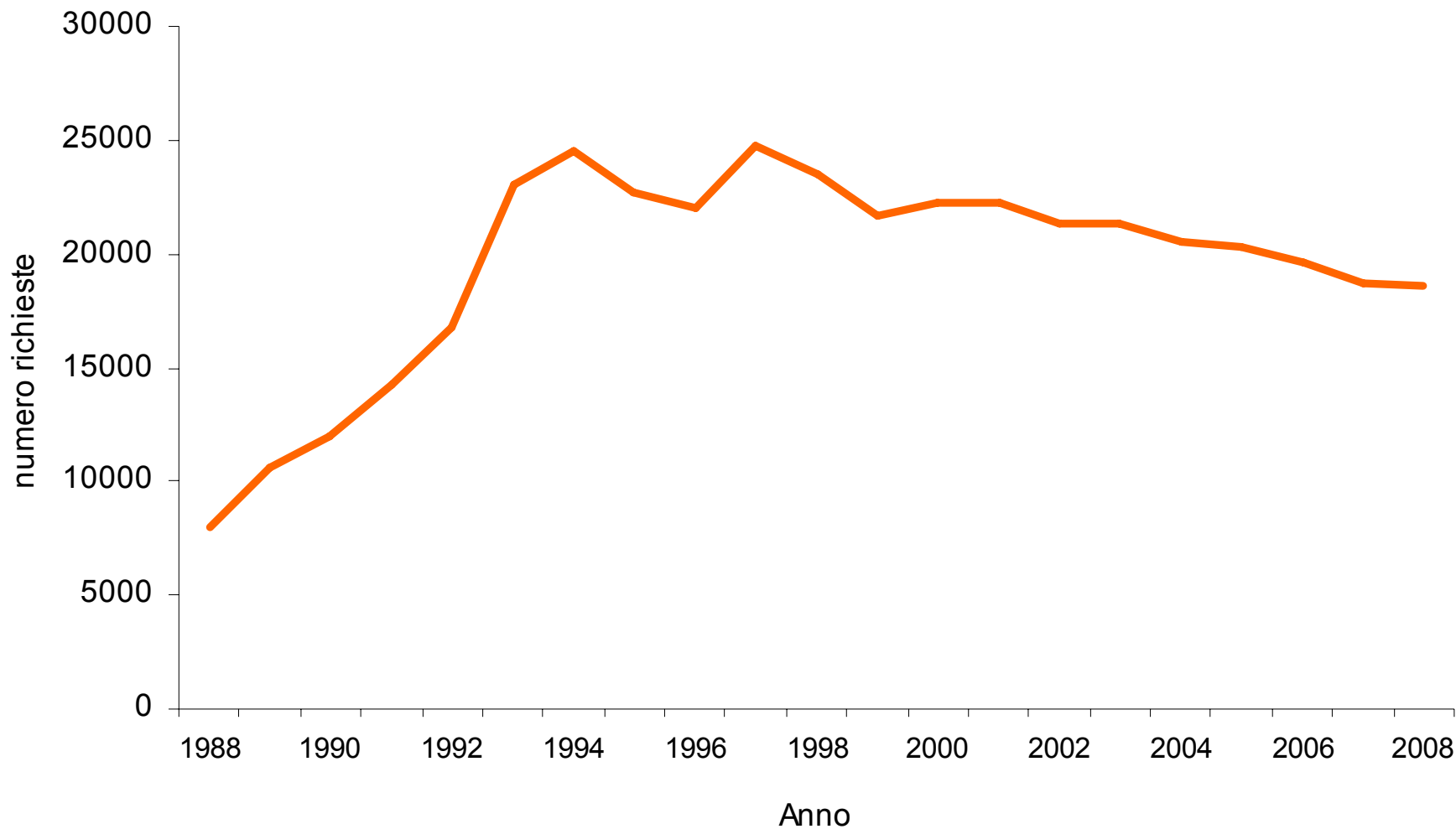
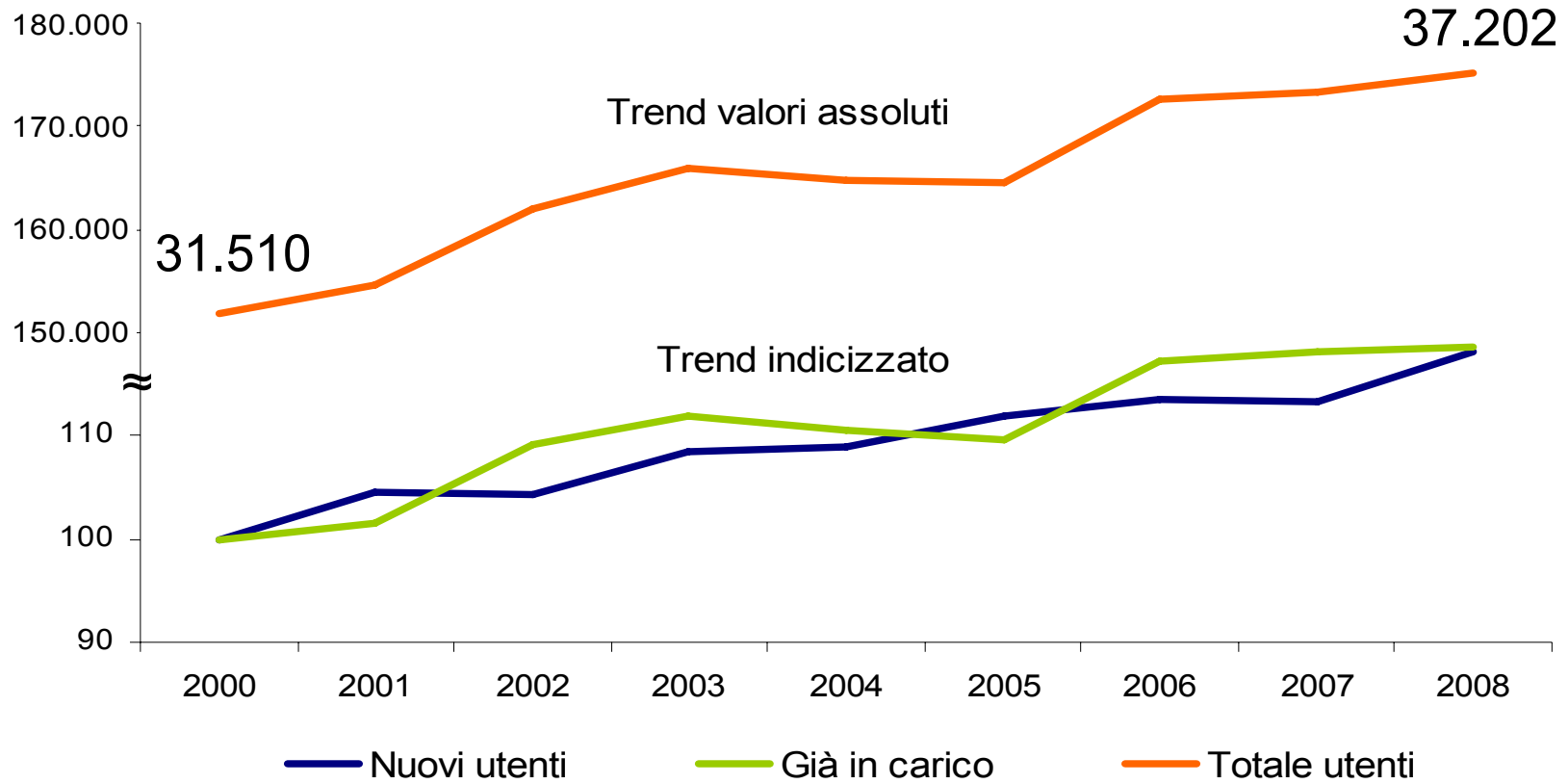




Figura I.2.7: Utenti in trattamento presso i Servizi per le tossicodipendenze secondo il tipo di contatto - Valori assoluti e valori indicizzati (Anno base 2000 = 100) - Anni 2000 - 2008

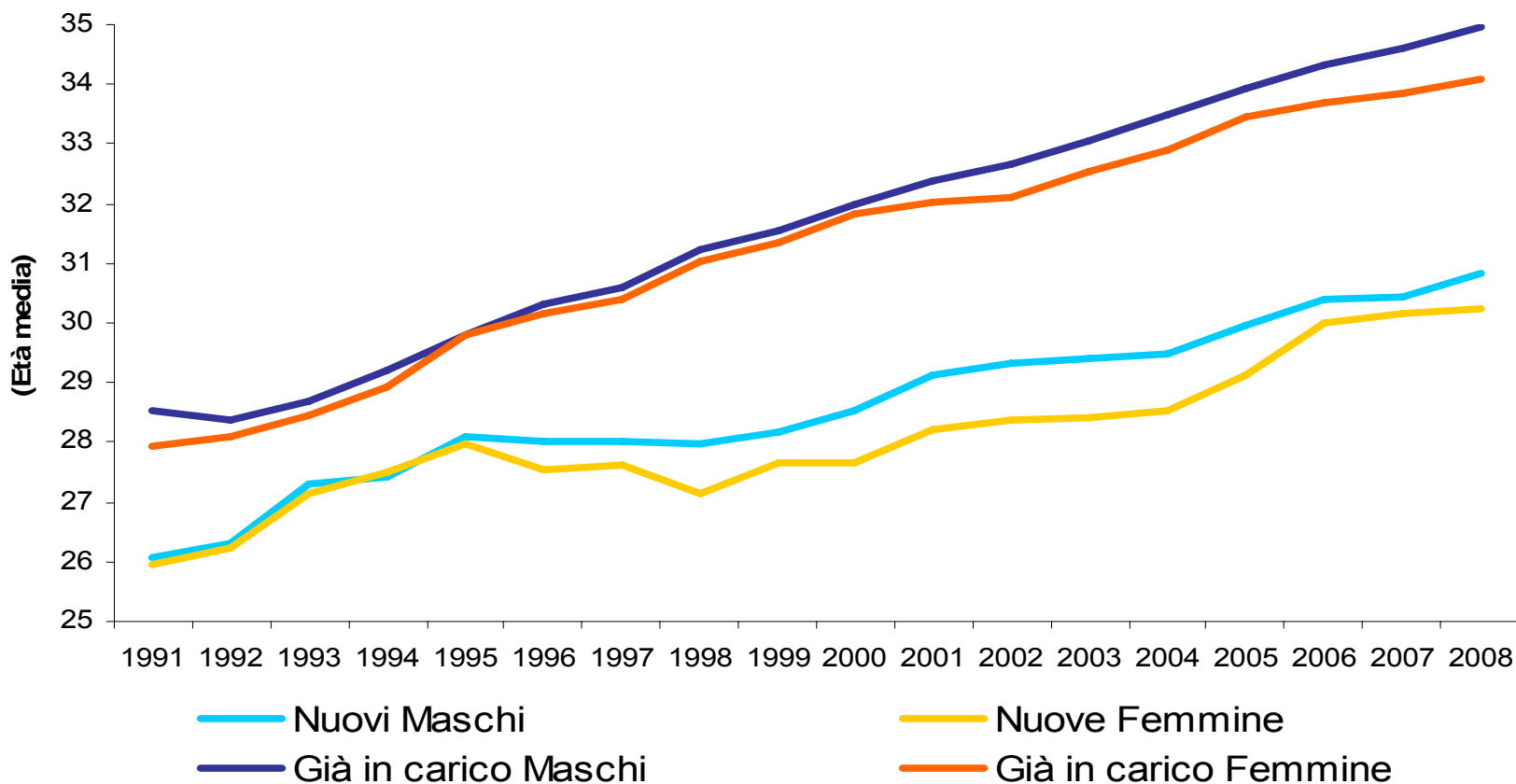
costante aumento
casi incidenti – nuovi
pazienti



Fonte: Elaborazione su dati Ministero del Lavoro, della Salute e delle Politiche Sociali

Figura I.2.10: Età media degli utenti in trattamento presso i Servizi per le tossicodipendenze secondo il tipo di contatto e il genere – Anni 1991 - 2008

- Aumento dell'età media di primo accesso ai servizi
- Aumento del tempo fuori trattamento



Tre sottolineature

- **Abbassamento dell'età di inizio**
- **Aumento dell'età media di primo accesso ai servizi**
- **Aumento del tempo fuori trattamento**

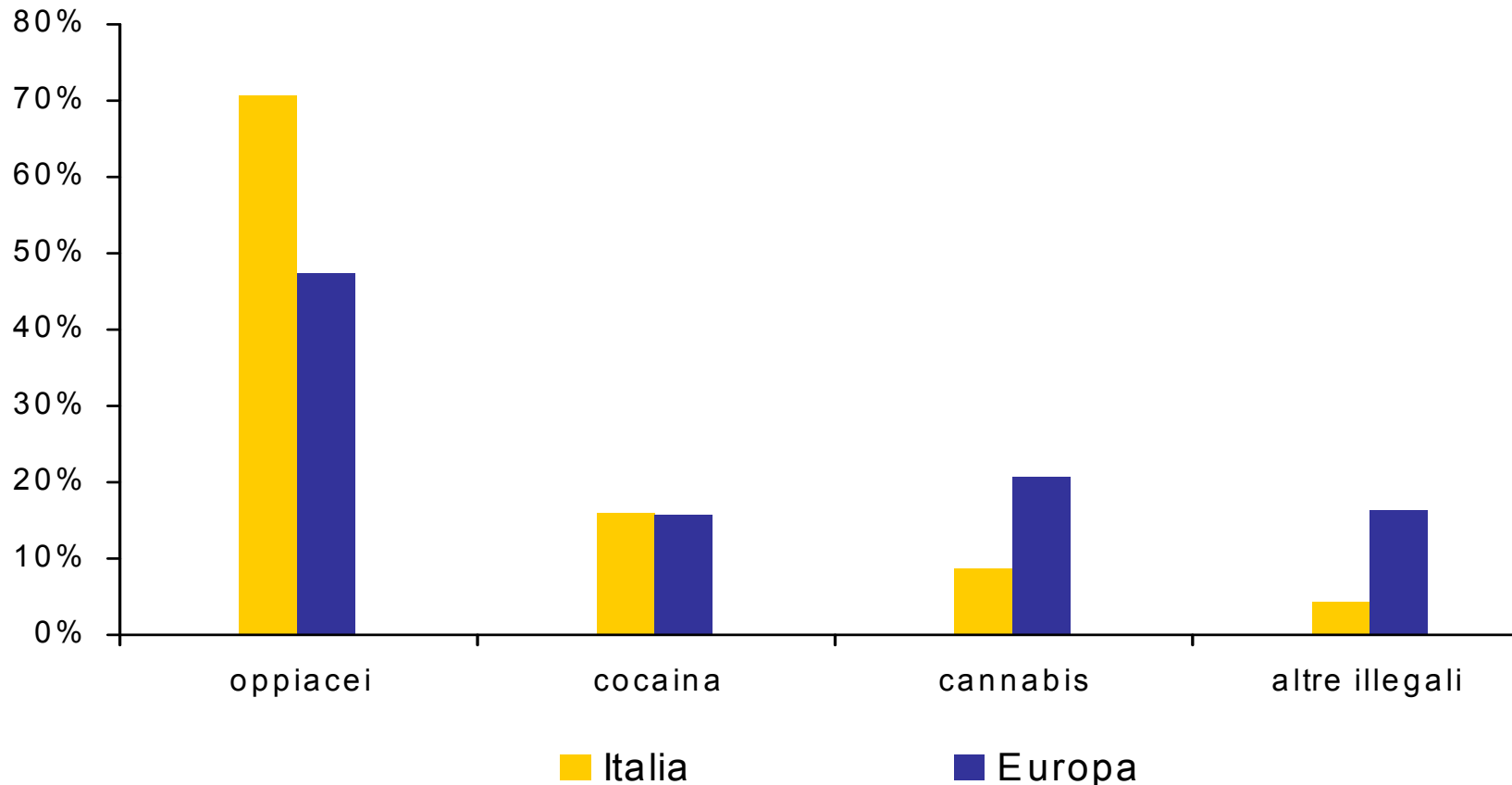
I.2. SOGGETTI CON BISOGNO DI TRATTAMENTO

I.2.1. Prevalenza ed incidenza da fonti sanitarie

I.2.2.2 Assunzione di sostanze stupefacenti

Figura I.2.11: Utenti in trattamento presso i servizi per le tossicodipendenze secondo la sostanza d'abuso primaria in Italia (dati 2008) ed Europa (dati 2006)

- Sostanze maggiormente utilizzate: eroina, cocaina, cannabis
- Caratteristica italiana: maggior uso di eroina, minor uso di cannabis e amfetamine



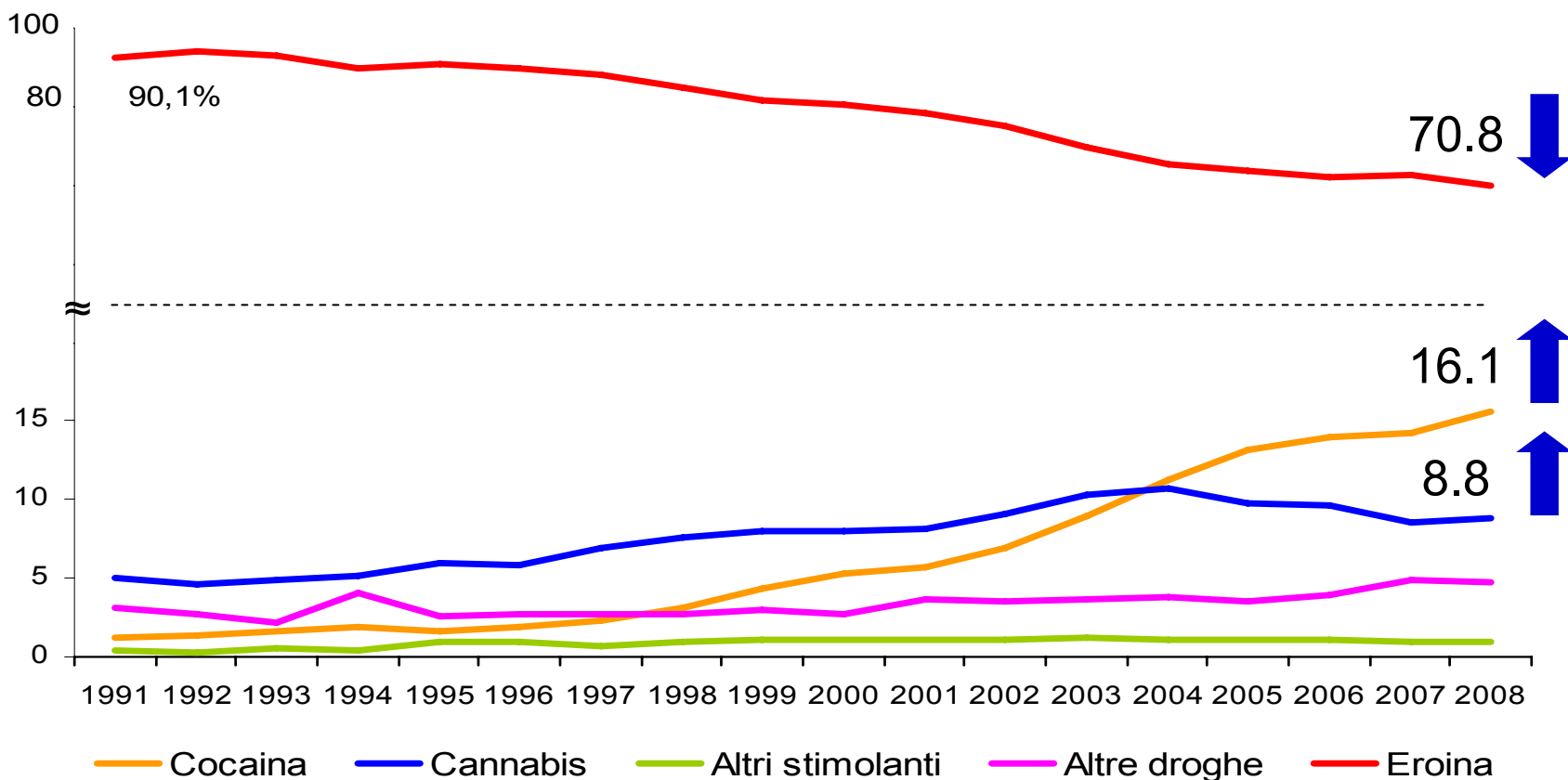
Tre sottolineature

- Aumento del 1,9% della **cocaina** come droga primaria
- Importante uso secondario di cocaina
- Cocaina nel 12% anche per via iniettiva



Figura I.2.12: Distribuzione percentuale degli utenti in trattamento presso i Servizi per le tossicodipendenze secondo la sostanza primaria. Anni 1991 - 2008

- Uso di eroina: tendenza alla stabilizzazione negli ultimi 3 anni
- Aumento dell'uso di cocaina



Fonte: Elaborazione su dati Ministero del Lavoro, della Salute e delle Politiche Sociali

Figura I.2.13: Percentuale di utenti in trattamento per sostanza primaria di eroina e cocaina. Anno 2008

- Regioni con % > **eroina**: Umbria, TN - BZ, Basilicata, Calabria
- Regioni con % > **cocaina**: Lombardia, Molise, Sicilia

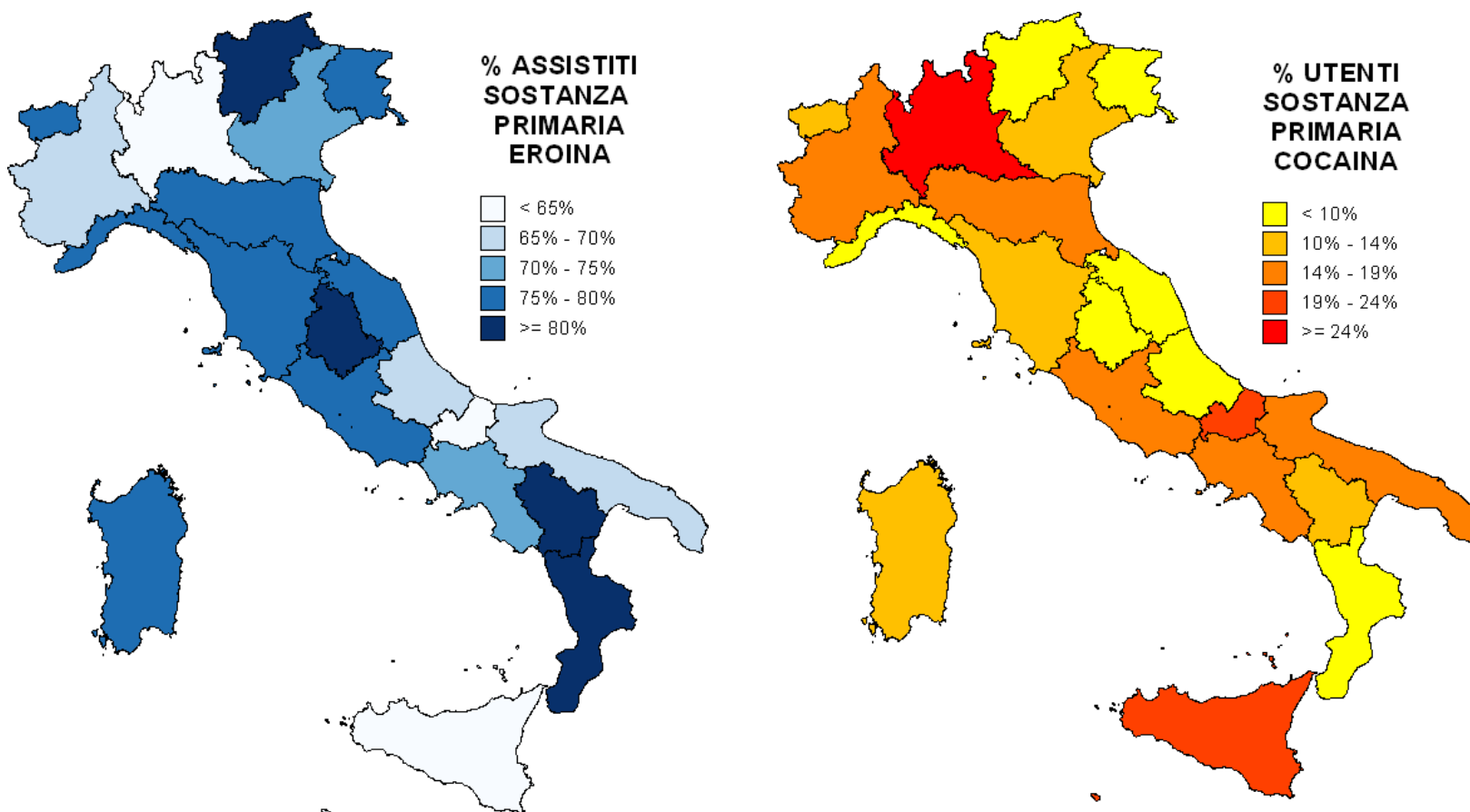


Figura I.2.14: Percentuale di utenti in trattamento per sostanza primaria cannabis e altre sostanze. Anno 2008

- Regioni con % > **cannabis**: Veneto, Friuli, Puglia
- Regioni con % > **altre sostanze**: Abruzzo, Piemonte

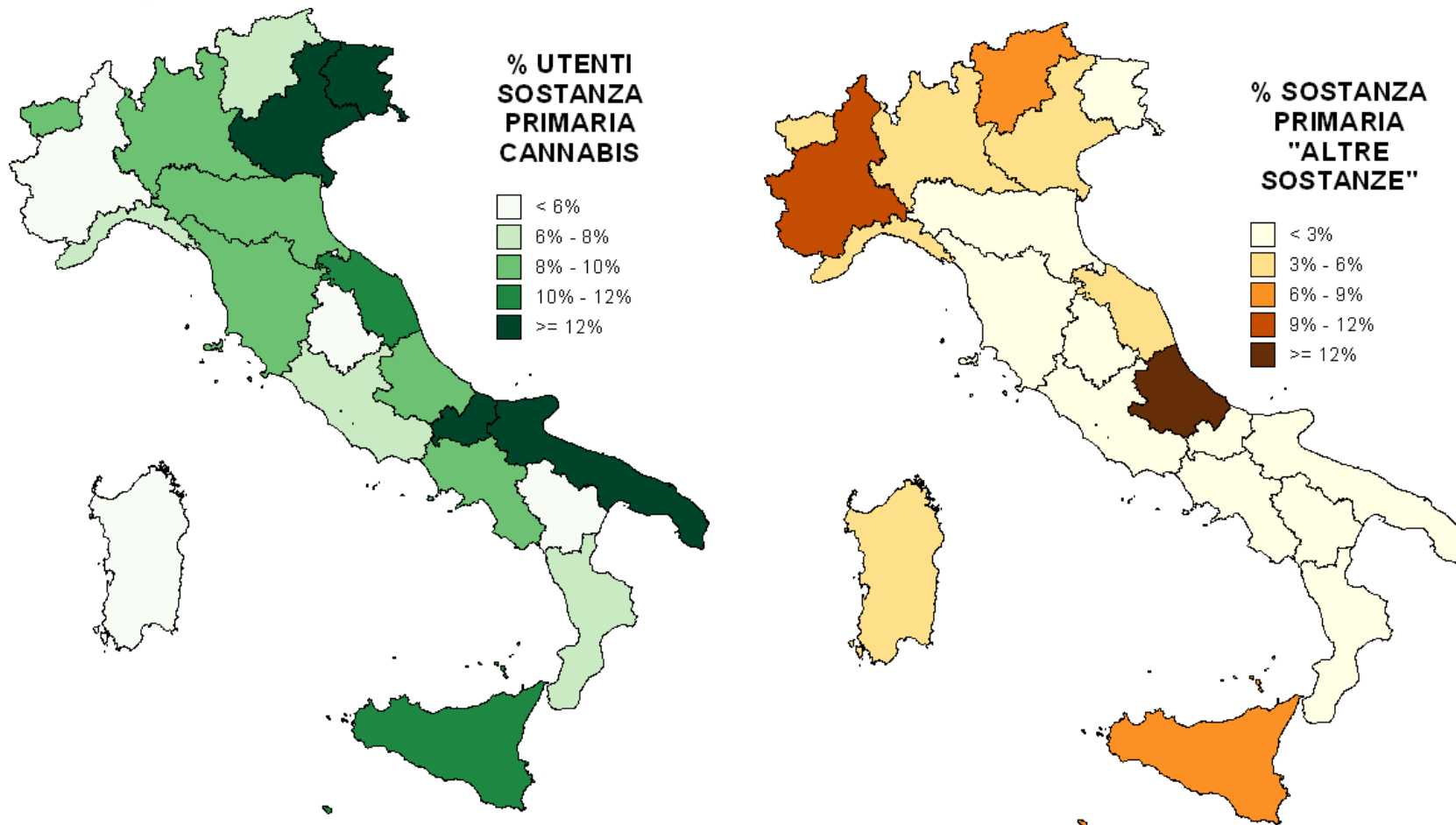


Figura I.2.16: Andamento dell'uso iniettivo per tipo di sostanza. Anni 1997 - 2008

- Diminuzione dell'uso iniettivo dell'eroina

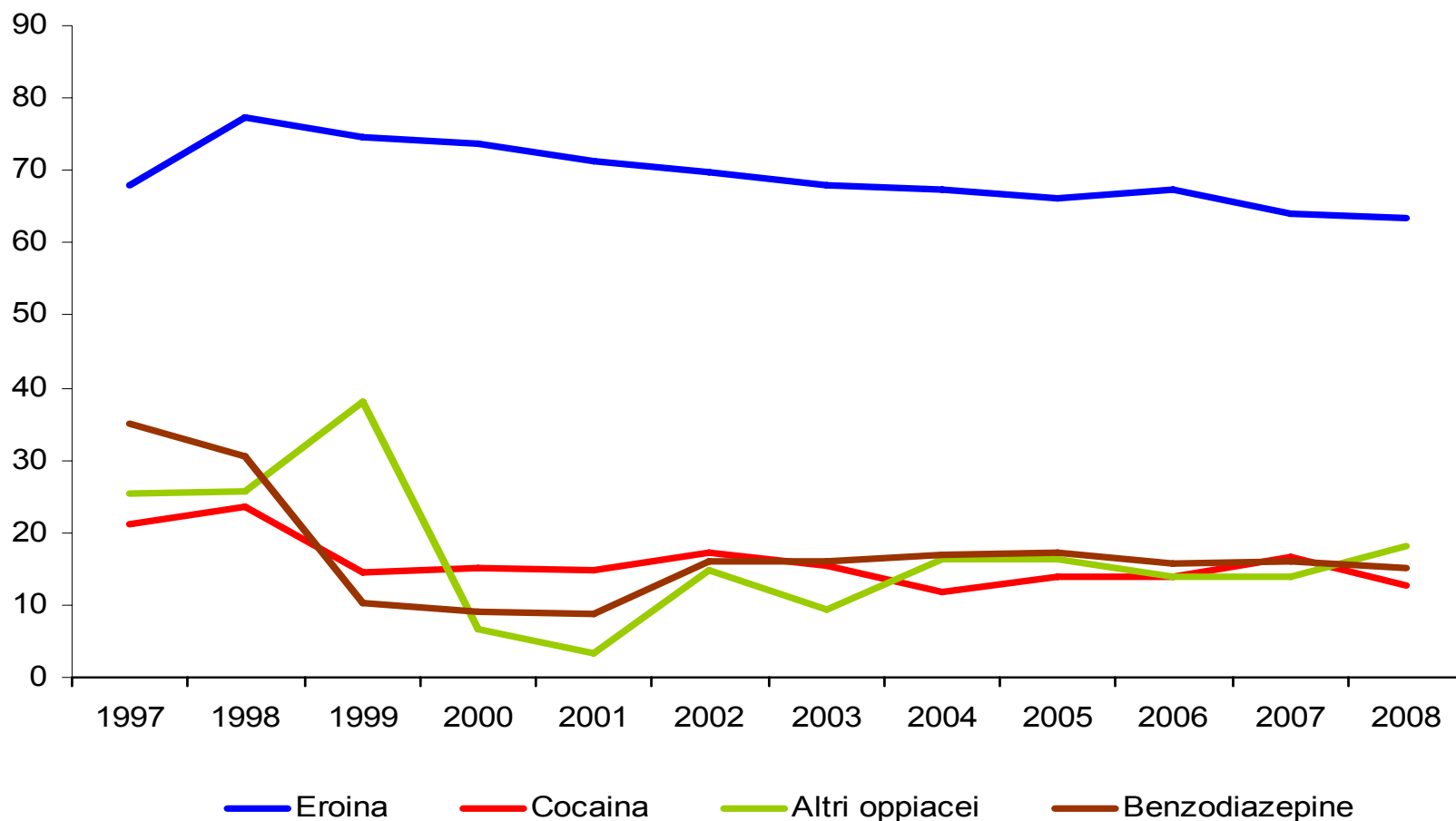


Figura I.2.24: Andamento delle diverse vie di assunzione dell'eroina - anni 2006, 2007, 2008 - percentuale.

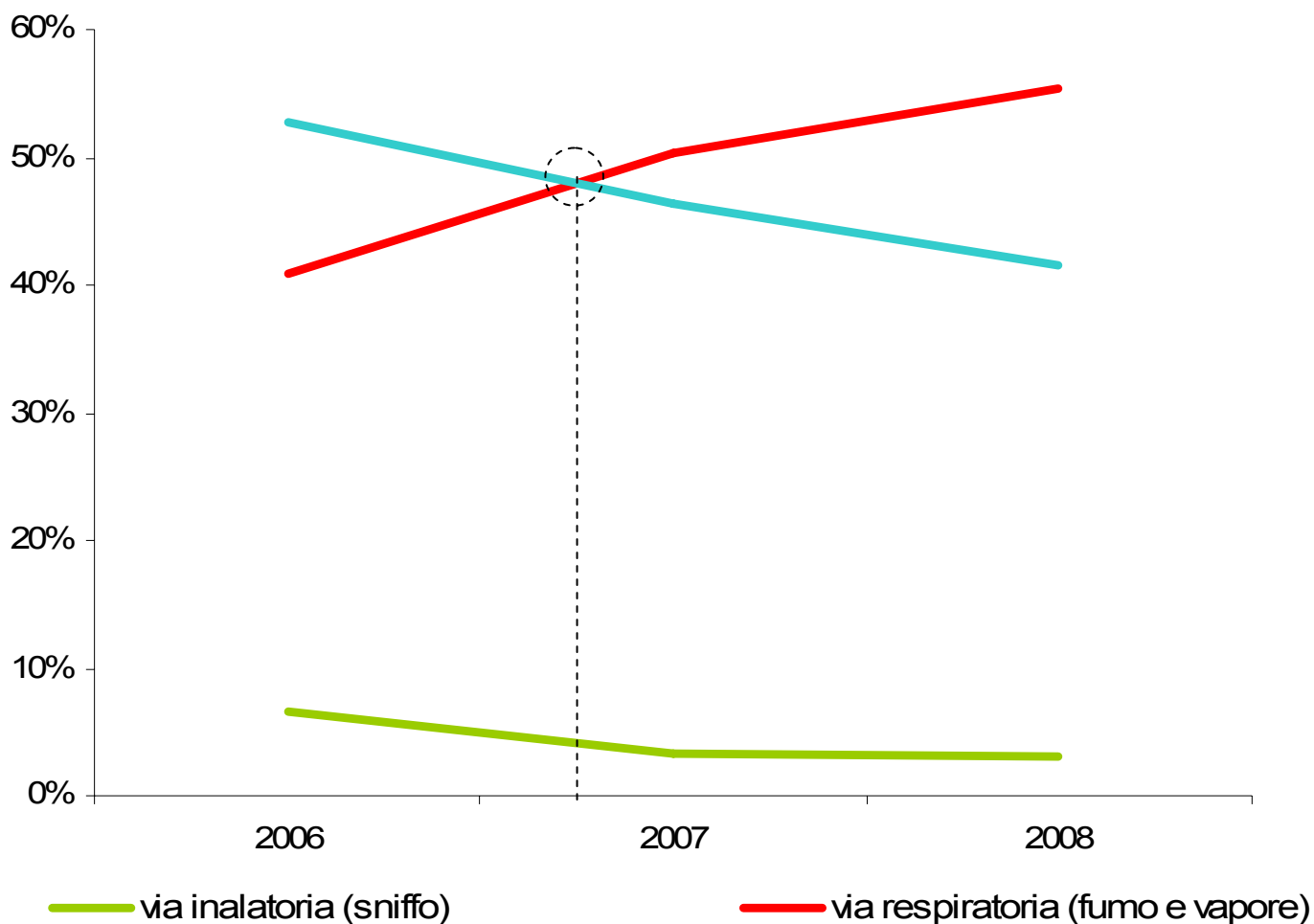
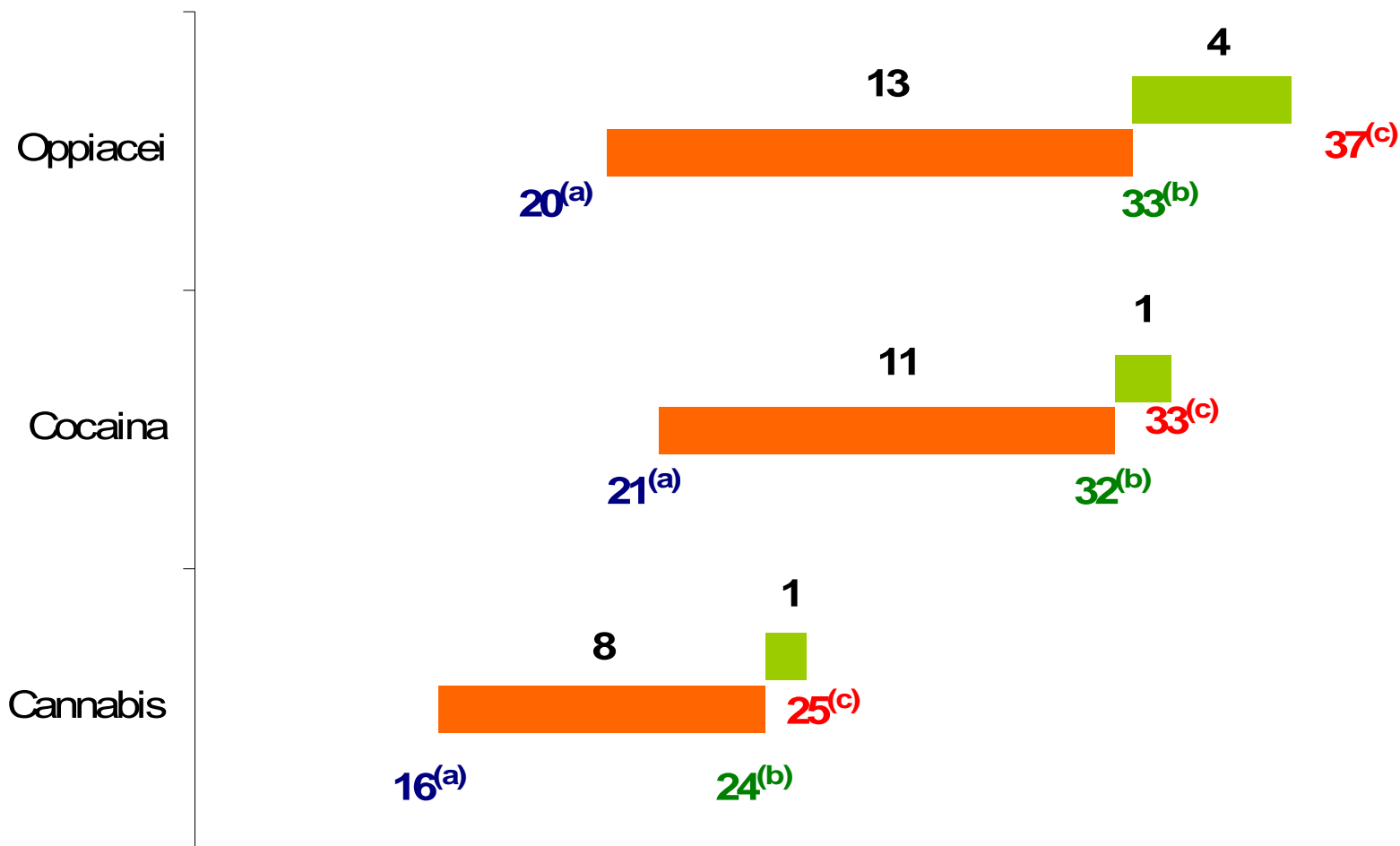


Figura I.2.19: Età di primo uso, età di primo trattamento, età media dell'utenza in trattamento, tempo di latenza e periodo medio di presa in carico per tipo di sostanza. Anno 2008



Fonte: Elaborazione su dati studio multicentrico DPA sui Ser.T.

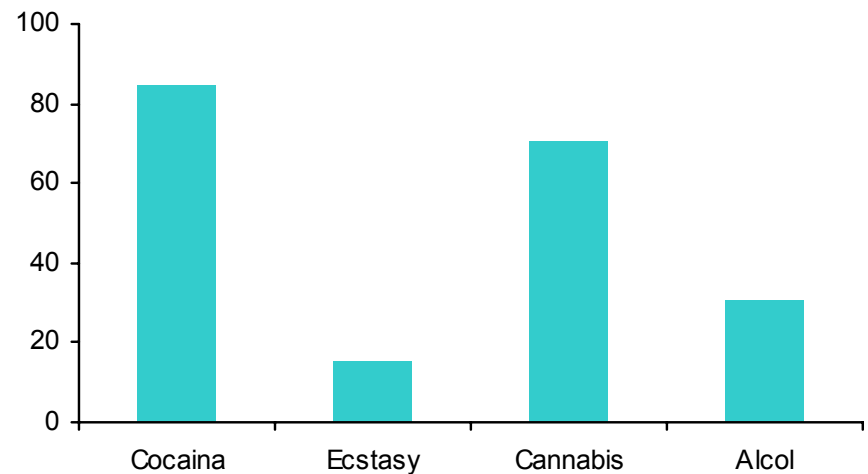
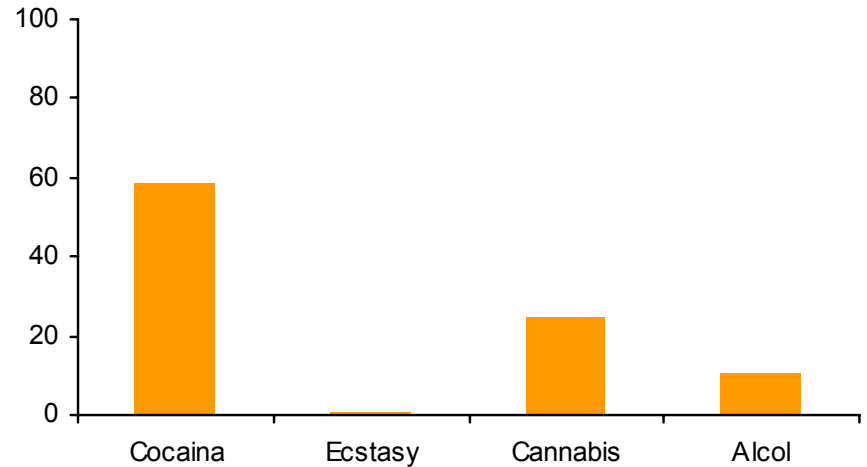
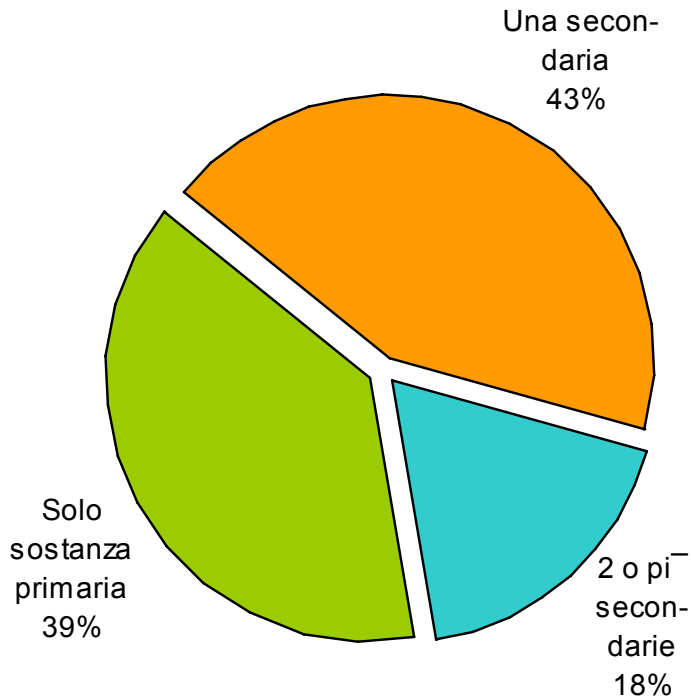
Associazioni tra sostanze

- **Eroina** sostanza primaria:

forte associazione eroina - cocaina - cannabis



Figura I.2.20: Distribuzione percentuale di utenti che assumono **oppiacei** come sostanza primaria e percentuale di utenti secondo l'uso di sostanze secondarie - Anno 2008

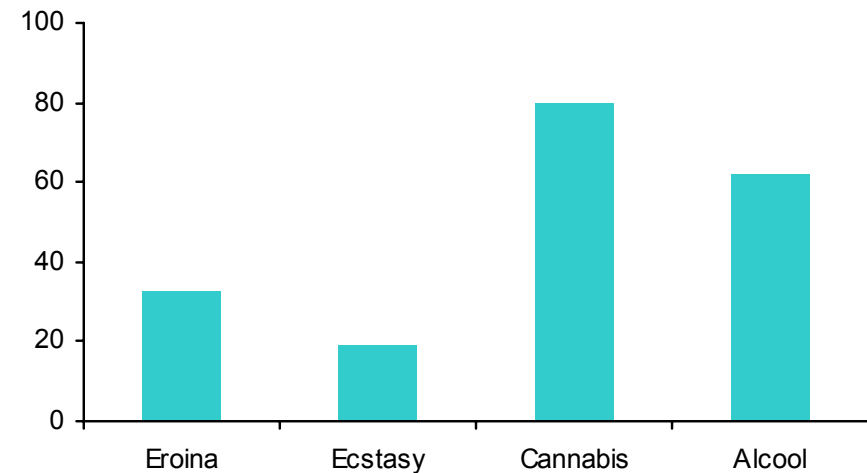
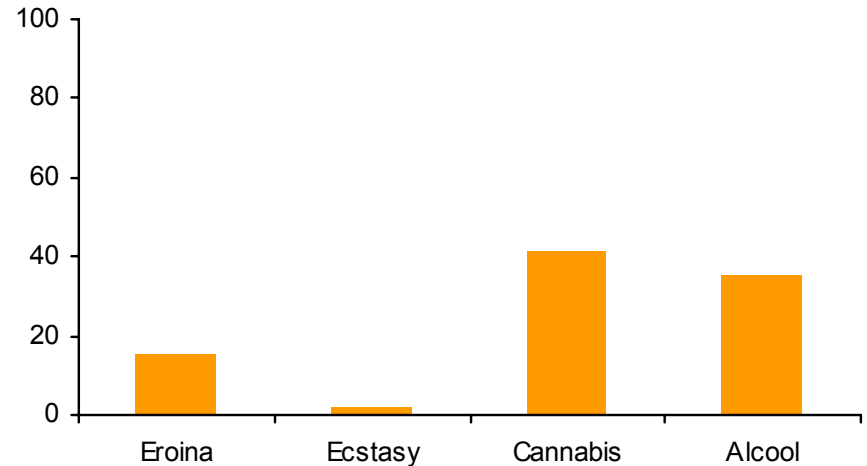
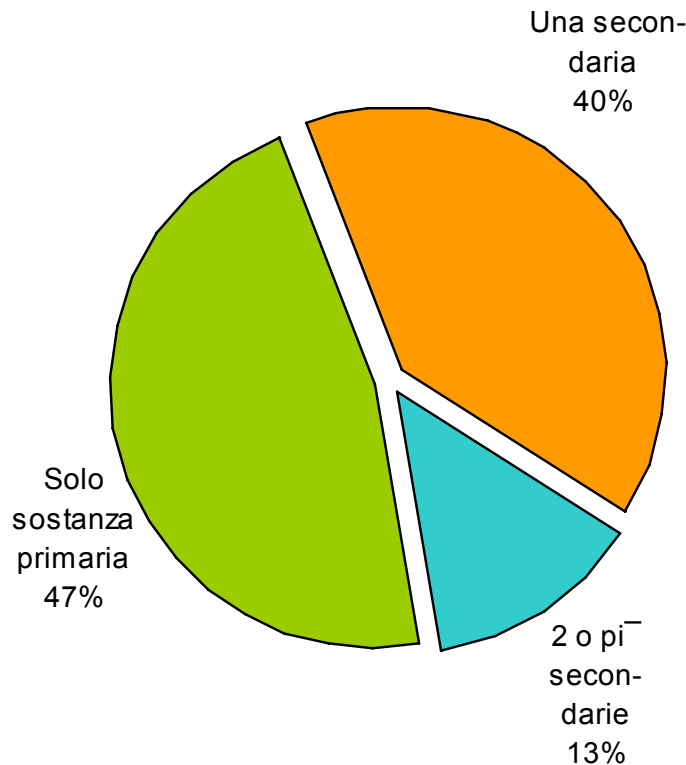


Associazioni tra sostanze

- **Cocaina** sostanza primaria:

forte associazione cocaina, cannabis e alcol

Figura I.2.21: Distribuzione percentuale di utenti che assumono **cocaina** come sostanza primaria e percentuale di utenti secondo l'uso di sostanze secondarie - Anno 2008

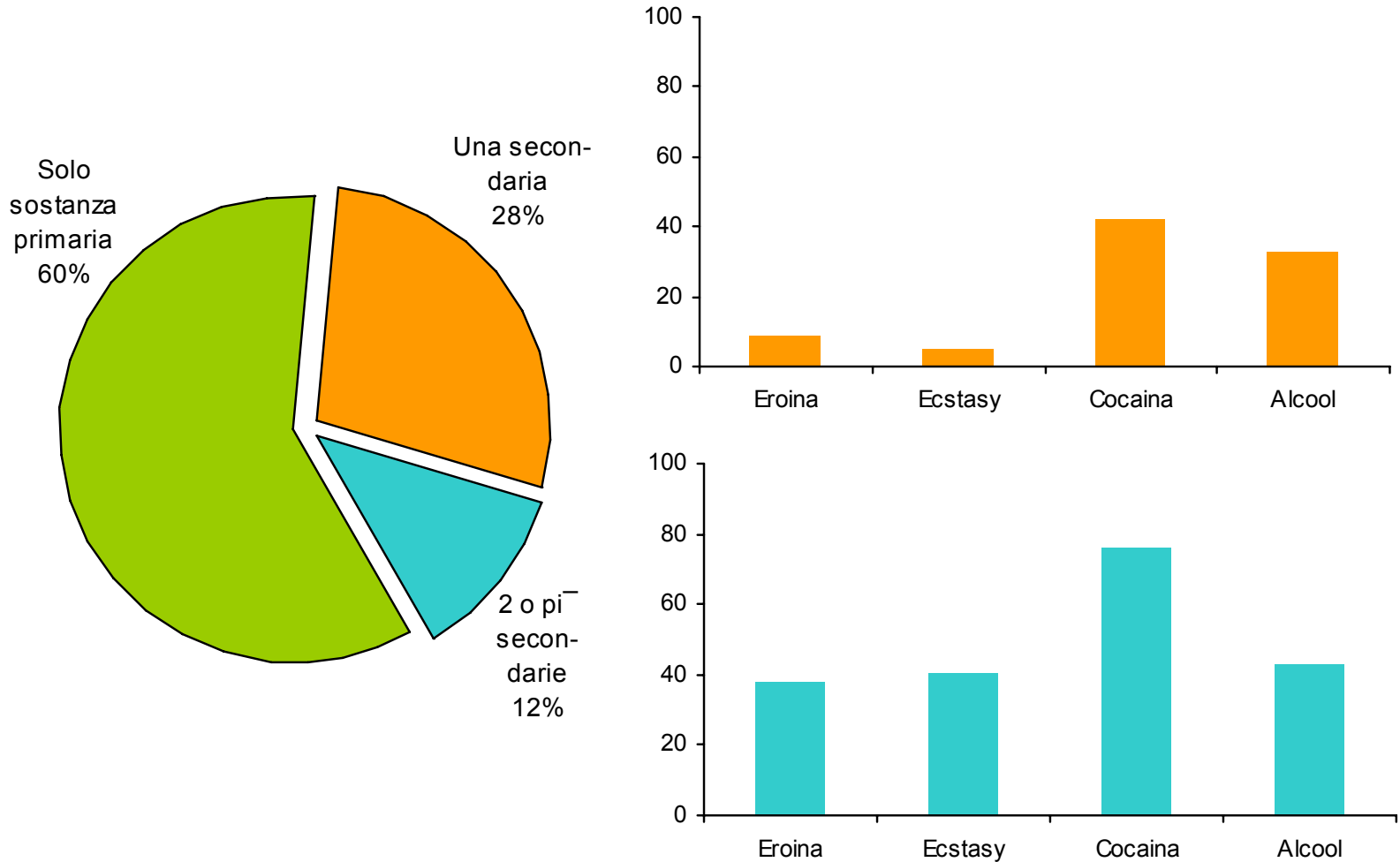


Associazioni tra sostanze

- Cannabis sostanza primaria:

associazione prevalente con cocaina e alcol

Figura I.2.22: Distribuzione percentuale di utenti che assumono **cannabis** come sostanza primaria e percentuale di utenti secondo l'uso di sostanze secondarie - Anno 2008



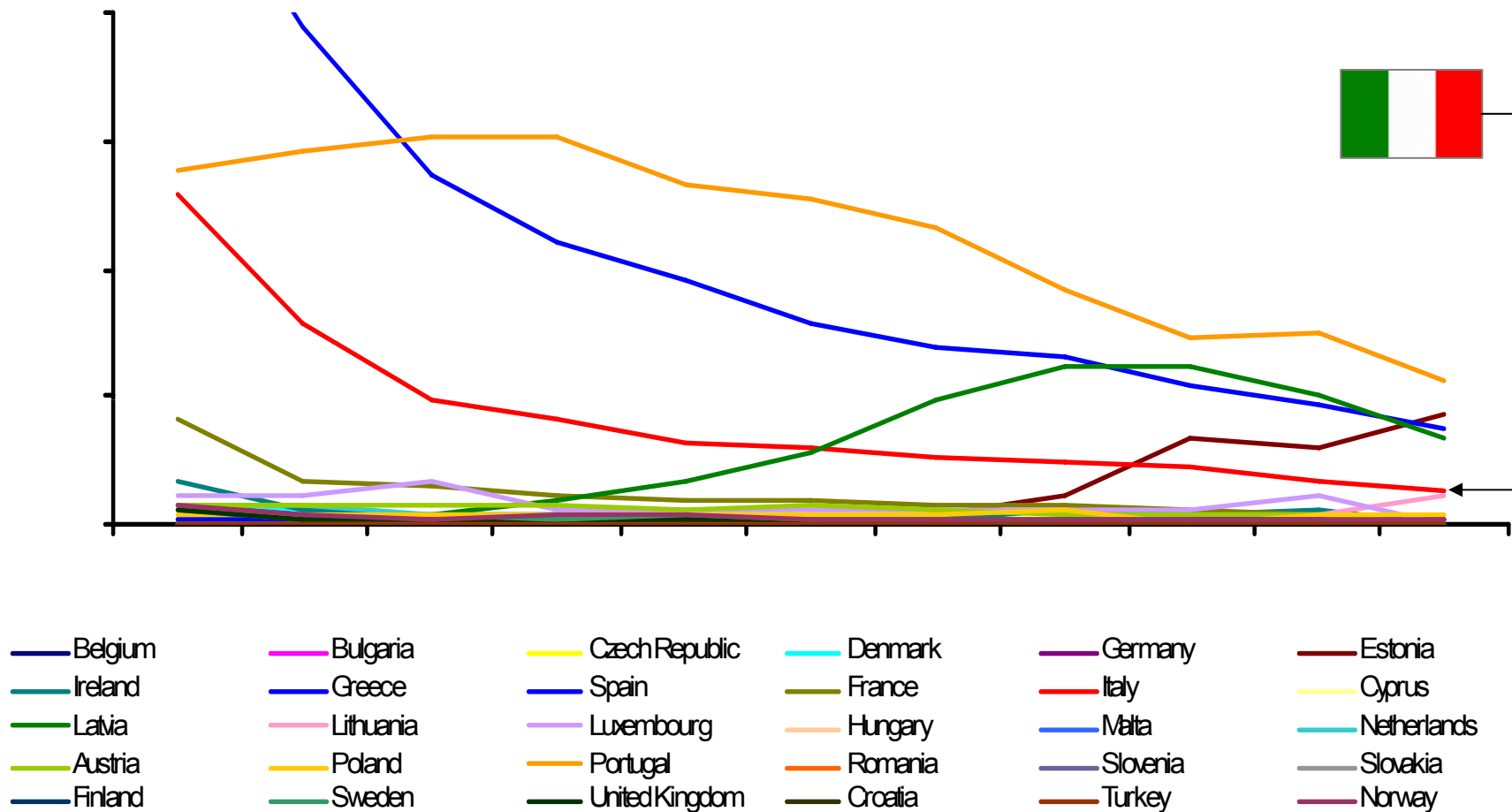
I.3. IMPLICAZIONI E CONSEGUENZE PER LA SALUTE

I.3.1. Malattie infettive droga correlate

I.3.1.1. Diffusione HIV e AIDS



Figura I.3.1: Tasso di incidenza (casi x 1.000.000 ab.) di casi AIDS tra i consumatori di stupefacenti per via iniettiva nei Stati membri dell'EU. Anni 1996 - 2006



Test HIV

Caratteristiche	Nuovi utenti	Utenti già in carico	Totale
Positività Test HIV (% positivi su testati)			
Maschi	2,9	12,8	11,07
Femmine	2,9	20,7	17,40
Totale	2,9	14	11,98

- Maggior prevalenza di HIV nel genere femminile

Figura I.3.2: Utenti sottoposti a test sierologico HIV sul totale assistiti e percentuale utenti positivi al test sul totale soggetti testati. Anni 1991 - 2008

- Basso numero di soggetti esaminati
- Trend in costante diminuzione dell'utilizzo del test HIV

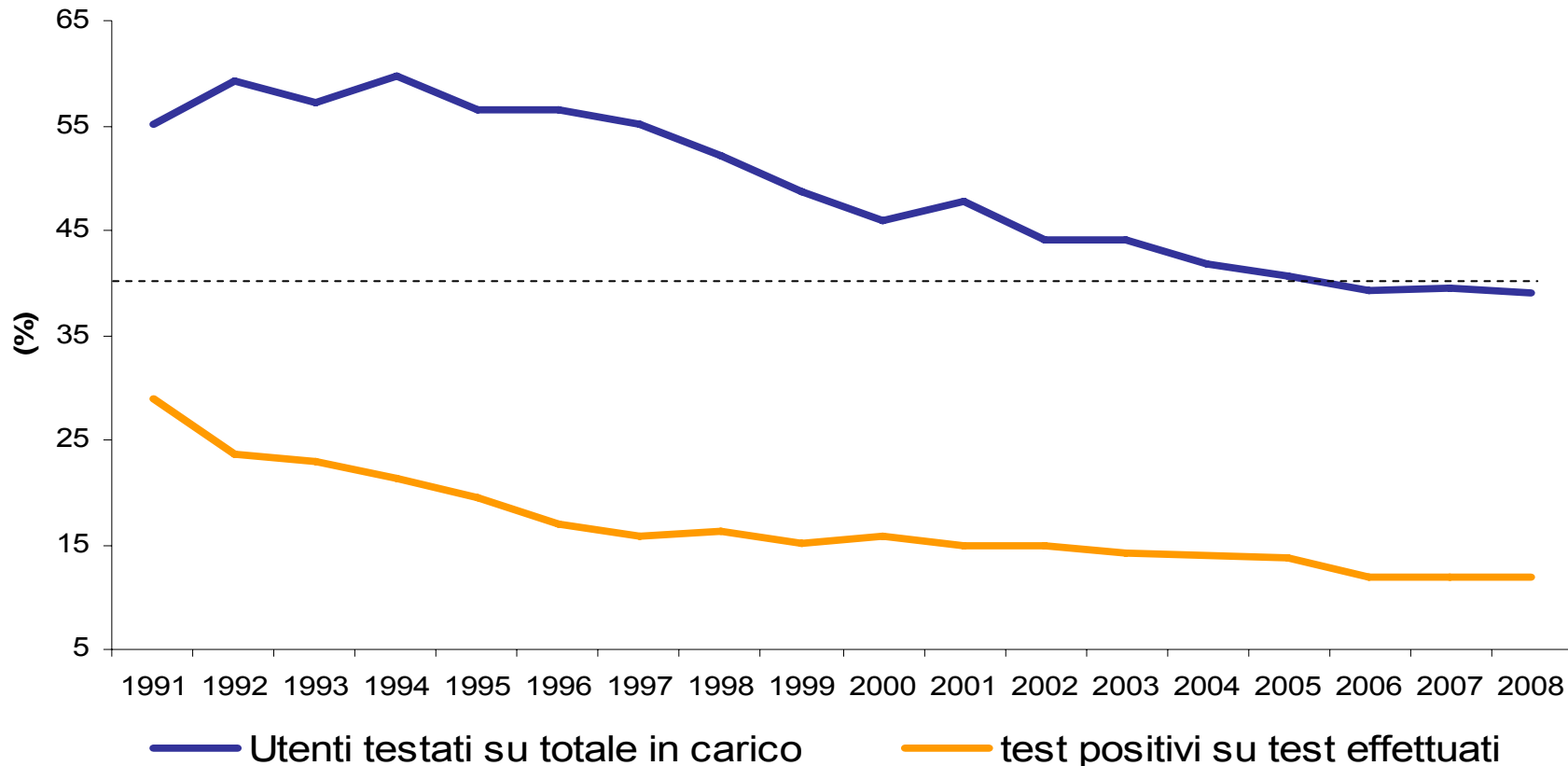
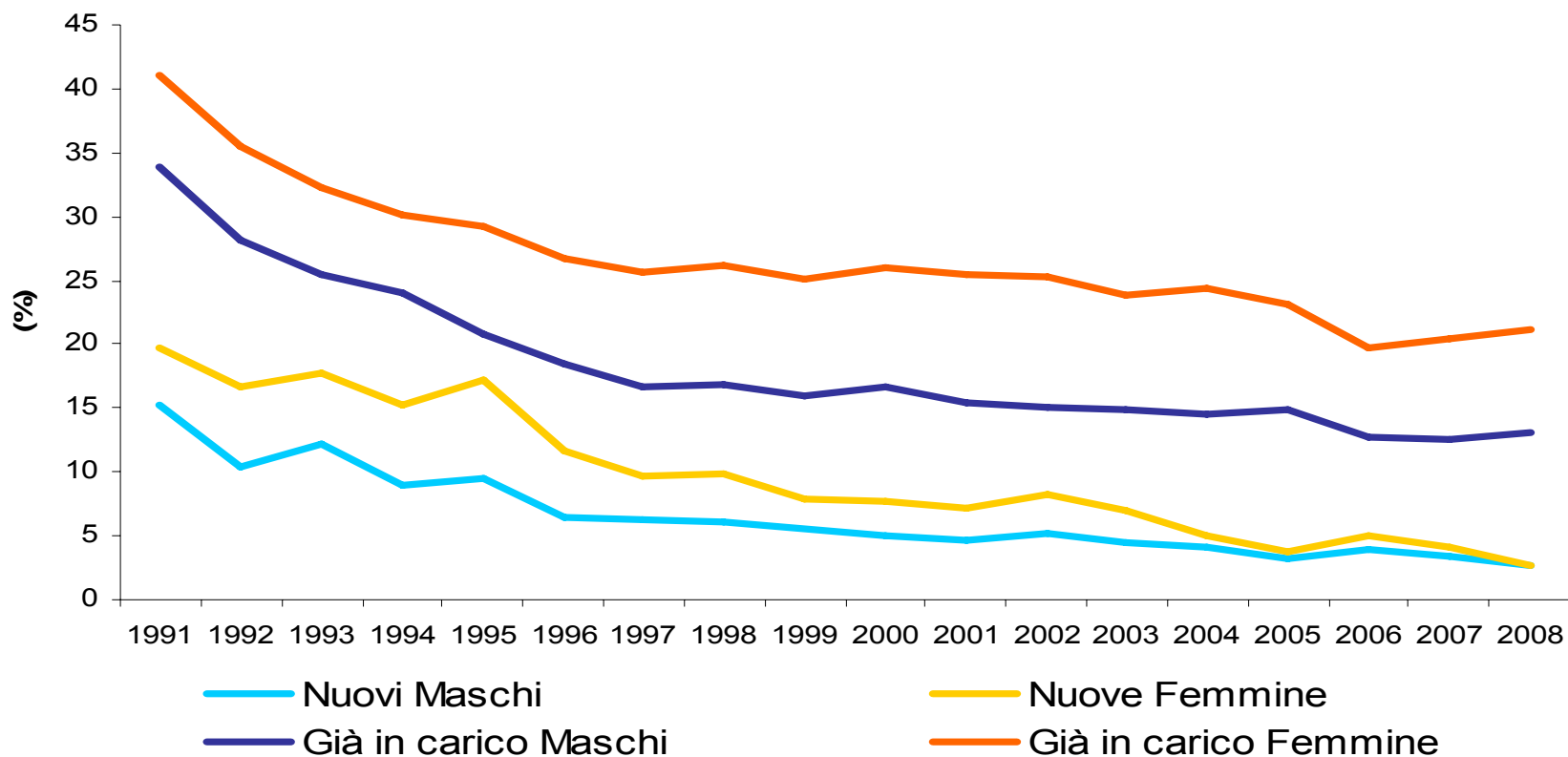




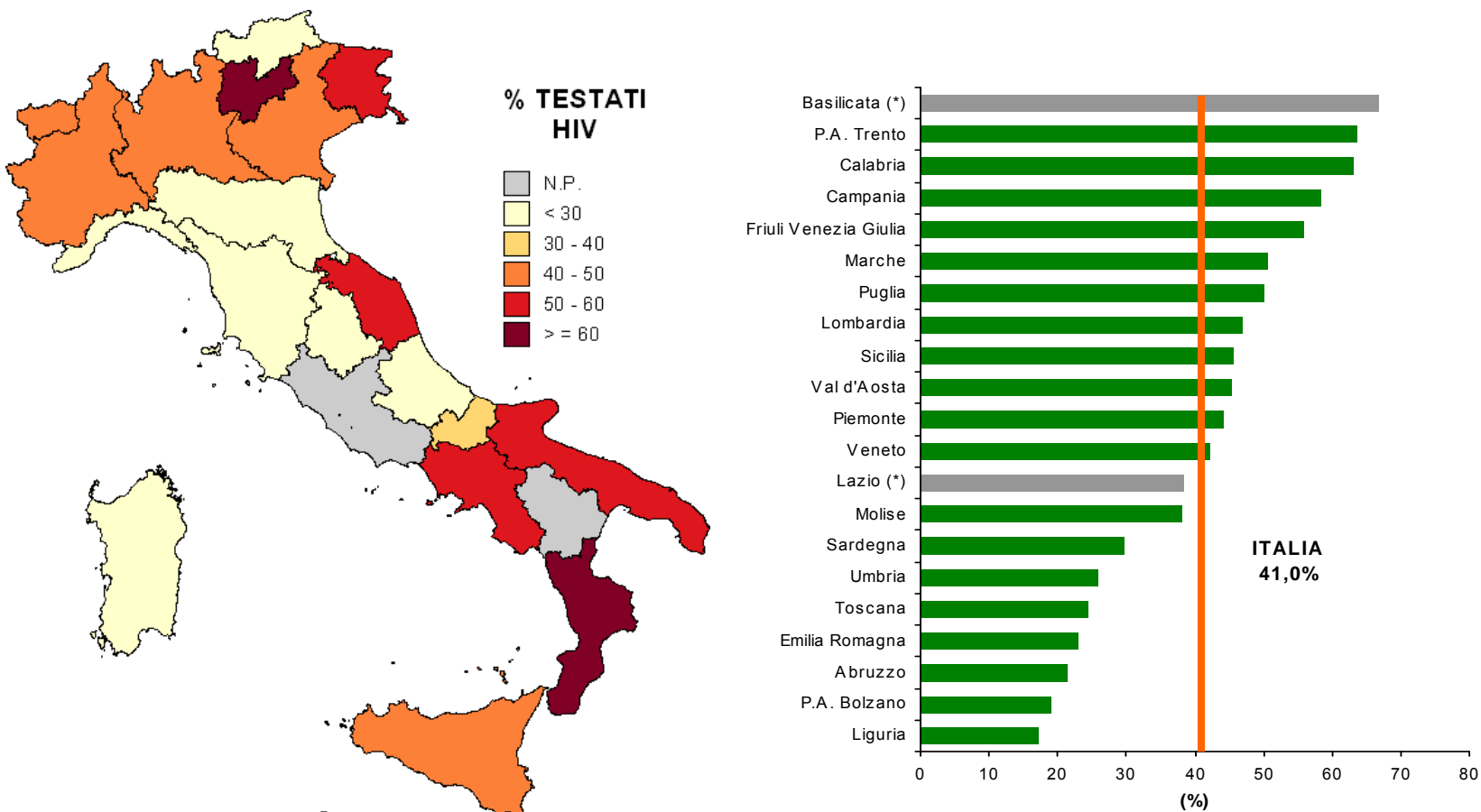
Figura I.3.3: Percentuale utenti positivi al test HIV sul totale soggetti testati, secondo il genere e il tipo di contatto con il servizio. Anni 1991 - 2008



Relazione tra basso livello di utilizzo del test e % di HIV positivi

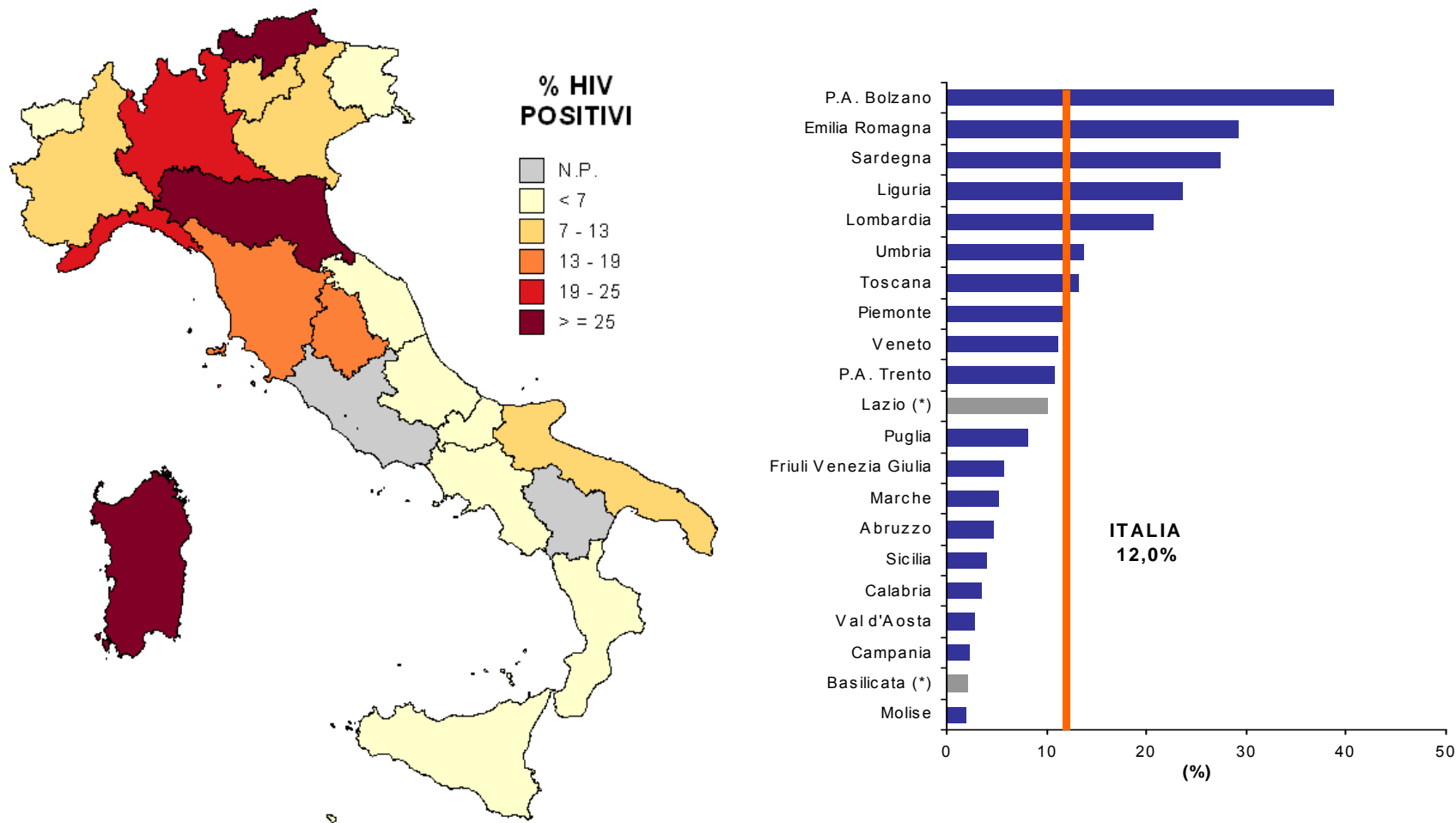
- Situazioni critiche per maggior positività per HIV e contemporaneo minor uso del test:
 - Emilia Romagna
 - Bolzano
 - Sardegna
 - Liguria
 - Toscana
 - Umbria

Figura I.3.4: Utenti sottoposti a test sierologico HIV sul totale assistiti, per area geografica. Anno 2008



(*) Dati non pervenuti da oltre il 30% dei Ser.T.

Figura I.3.5: Percentuale utenti positivi al test HIV sul totale soggetti testati, per area geografica. Anno 2008



(*) Dati non pervenuti da oltre il 30% dei Ser.T.

I.3. IMPLICAZIONI E CONSEGUENZE PER LA SALUTE

I.3.1. Malattie infettive droga correlate

1.3.1.2. Diffusione di Epatite virale B

Prevalenza HBV

Caratteristiche	Nuovi utenti	Utenti già in carico
Test Epatite Virale B effettuati (% testati su totale in carico, esclusi i vaccinati)		
Maschi	34,1	46,5
Femmine	40,0	47,4
Totale	34,9	46,6
Positività Test Epatite Virale B (% positivi su testati)		
Maschi	14,5	35,9
Femmine	9,5	37,6
Totale	13,7	36,1

Scarso utilizzo anche del test per HBC

Figura I.3.7: Utenti sottoposti a test sierologico HBV sul totale assistiti e percentuale utenti positivi al test sul totale soggetti testati. Anni 1991 - 2008

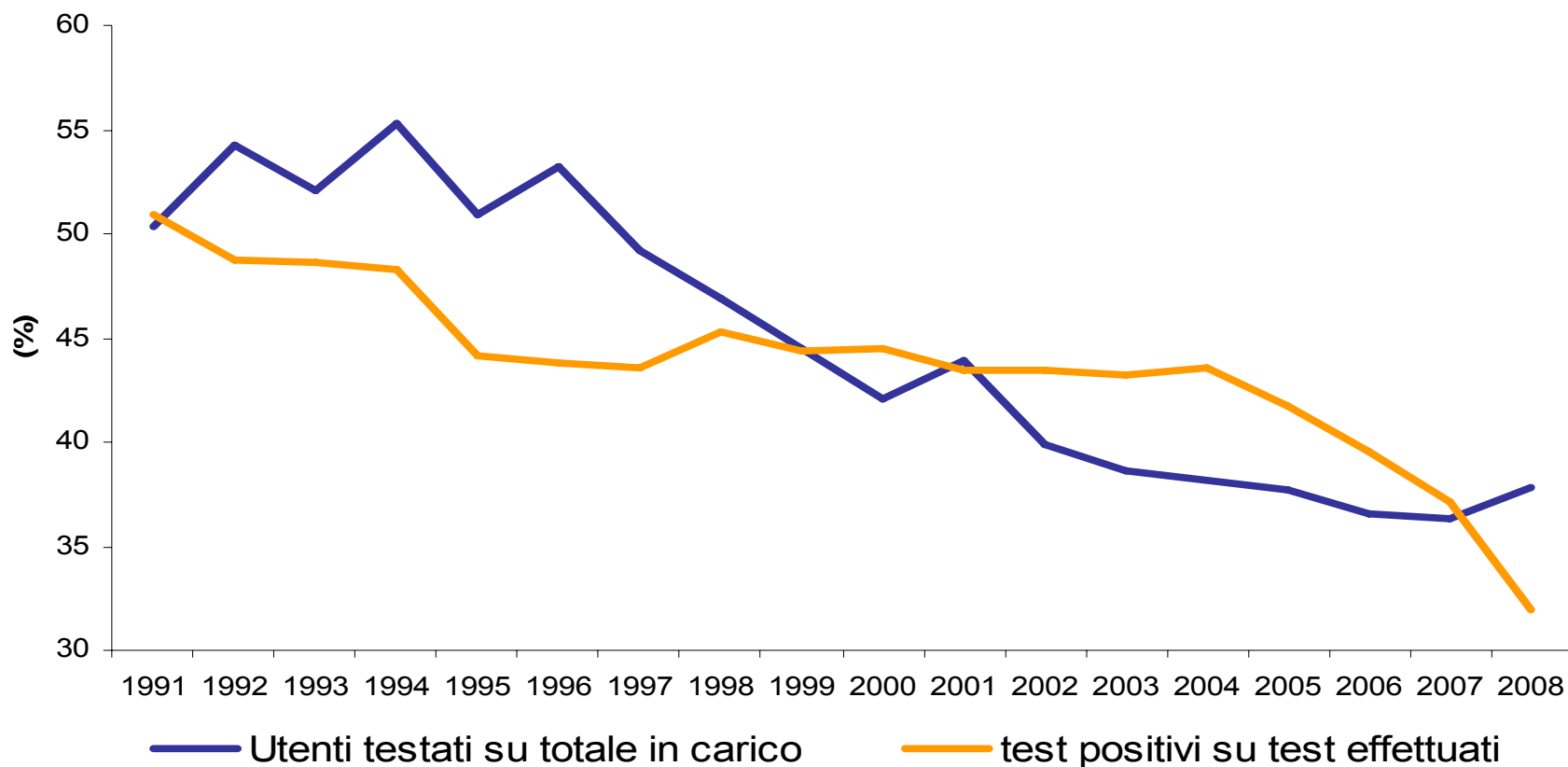
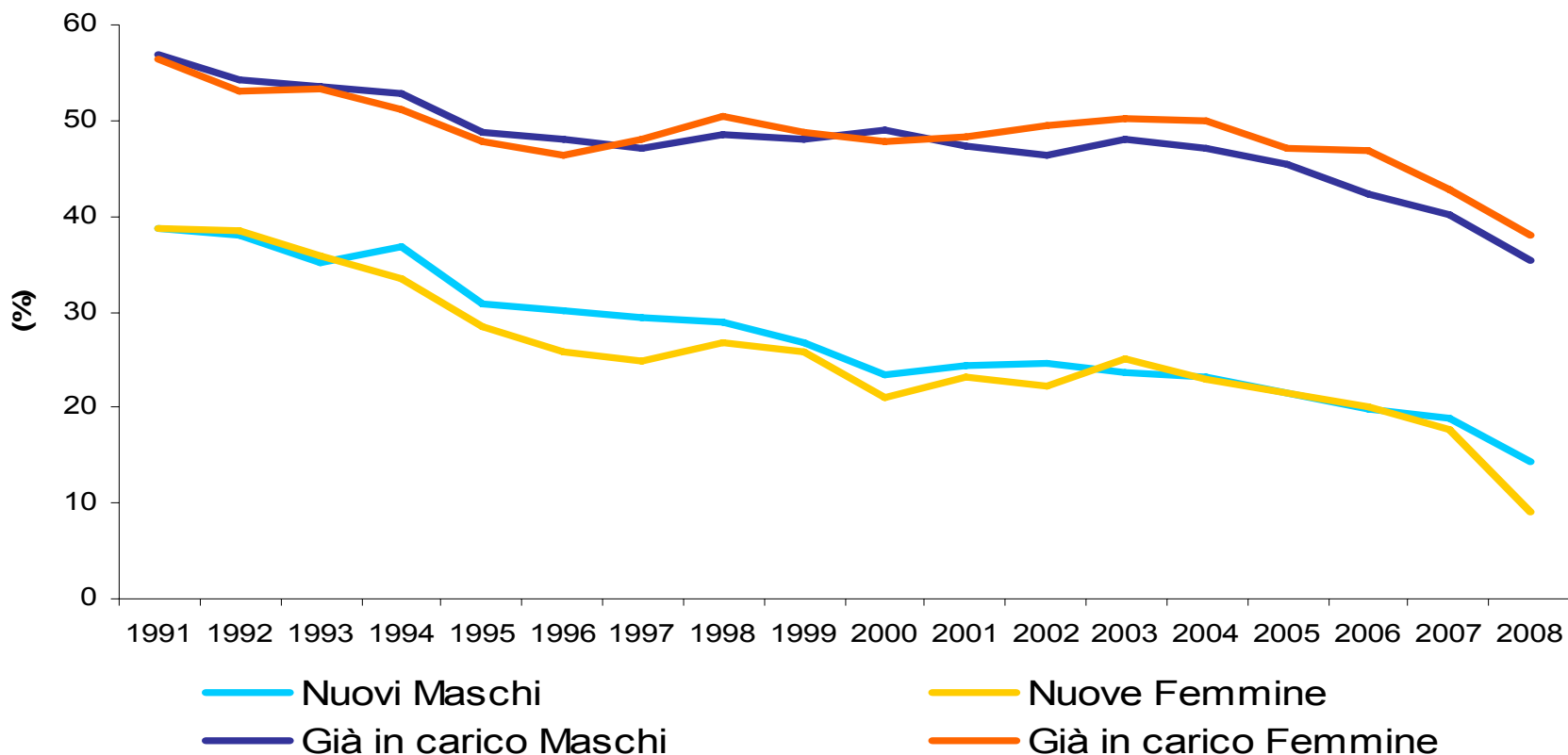




Figura I.3.8: Percentuale utenti positivi al test HBV sul totale soggetti testati, secondo il genere e il tipo di contatto con il servizio. Anni 1991 - 2008

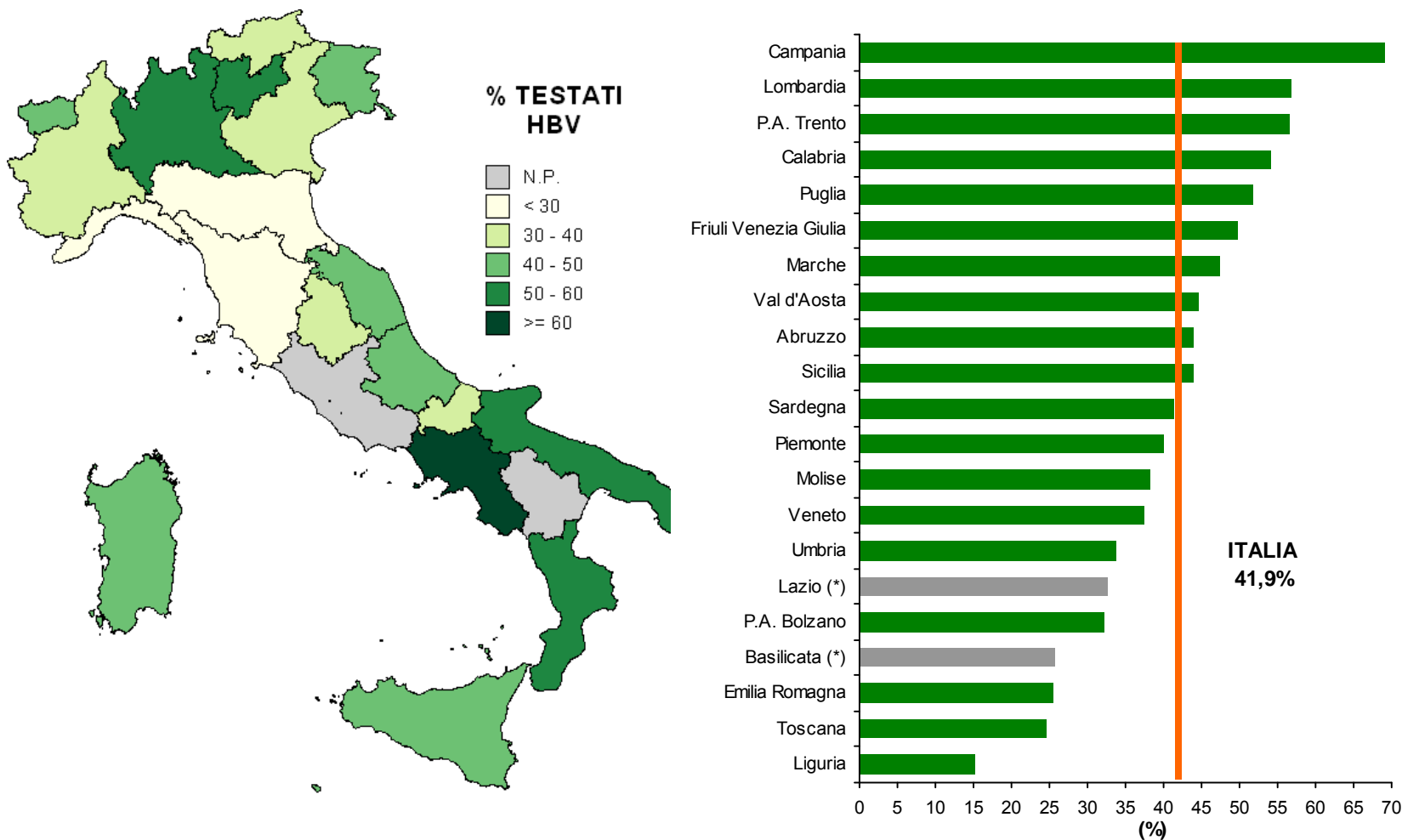


Fonte: Elaborazione su dati Ministero del Lavoro, della Salute e delle Politiche Sociali

Uso del test per HBV e prevalenza

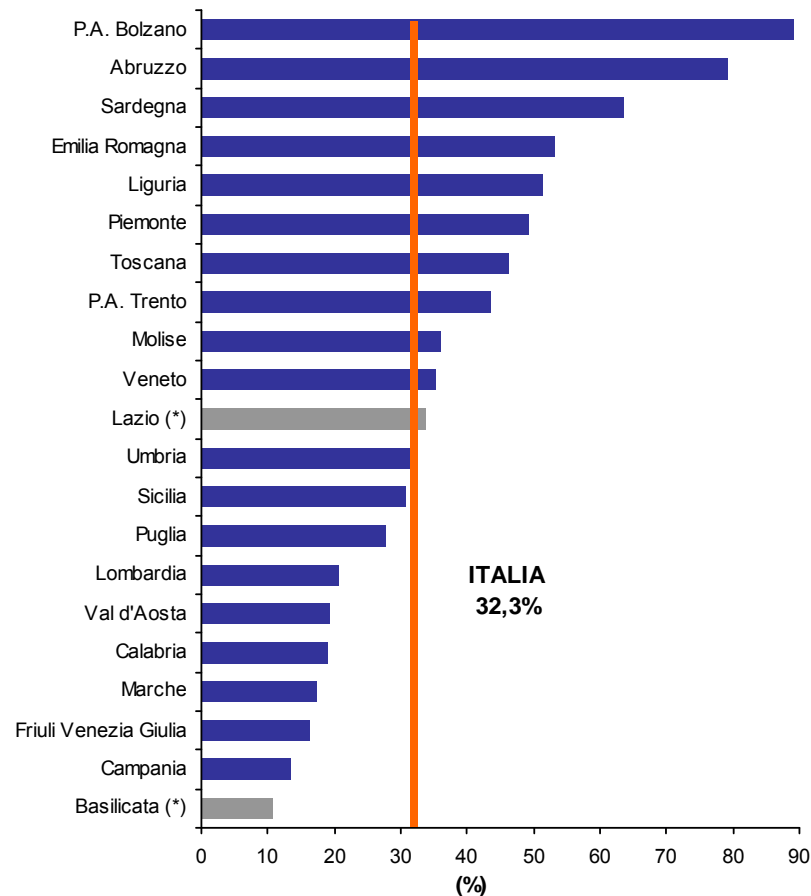
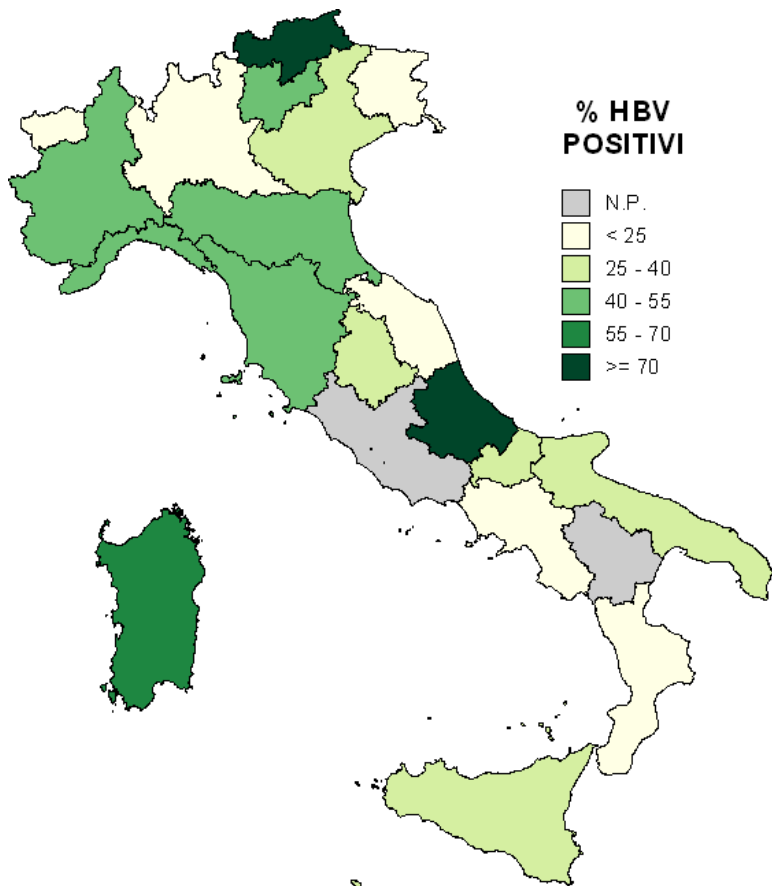
- Regioni con minore uso del test per HBV:
 - Liguria
 - Toscana
 - Emilia Romagna
 - Basilicata
- Regioni con maggior positività all'HBV:
 - Bolzano
 - Abruzzo
 - Sardegna
 - Emilia Romagna

Figura I.3.9: Utenti sottoposti a test sierologico HBV sul totale assistiti, per area geografica. Anno 2008



(*) Dati non pervenuti da oltre il 30% dei Ser.T.

Figura I.3.10: Percentuale utenti positivi al test HBV sul totale soggetti testati, per area geografica. Anno 2008



(*) Dati non pervenuti da oltre il 30% dei Ser.T.

I.3. IMPLICAZIONI E CONSEGUENZE PER LA SALUTE

I.3.1. Malattie infettive droga correlate

1.3.1.3. Diffusione di Epatite virale C

Prevalenza HCV

Caratteristiche	Nuovi utenti	Utenti già in carico
Test HCV effettuati (% testati su totale in carico)		
Maschi	35,9	51,4
Femmine	38,1	55,0
Totale	36,2	51,9
Positività Test HCV (% positivi su testati)		
Maschi	25,6	65,4
Femmine	25,6	66,2
Totale	25,6	65,5

- Alta la prevalenza dell'HCV
- Basso utilizzo del test per HCV soprattutto per i nuovi tossicodipendenti afferenti ai servizi

Figura I.3.12: Utenti sottoposti a test sierologico HCV sul totale assistiti e percentuale utenti positivi al test sul totale soggetti testati. Anni 1991 - 2008

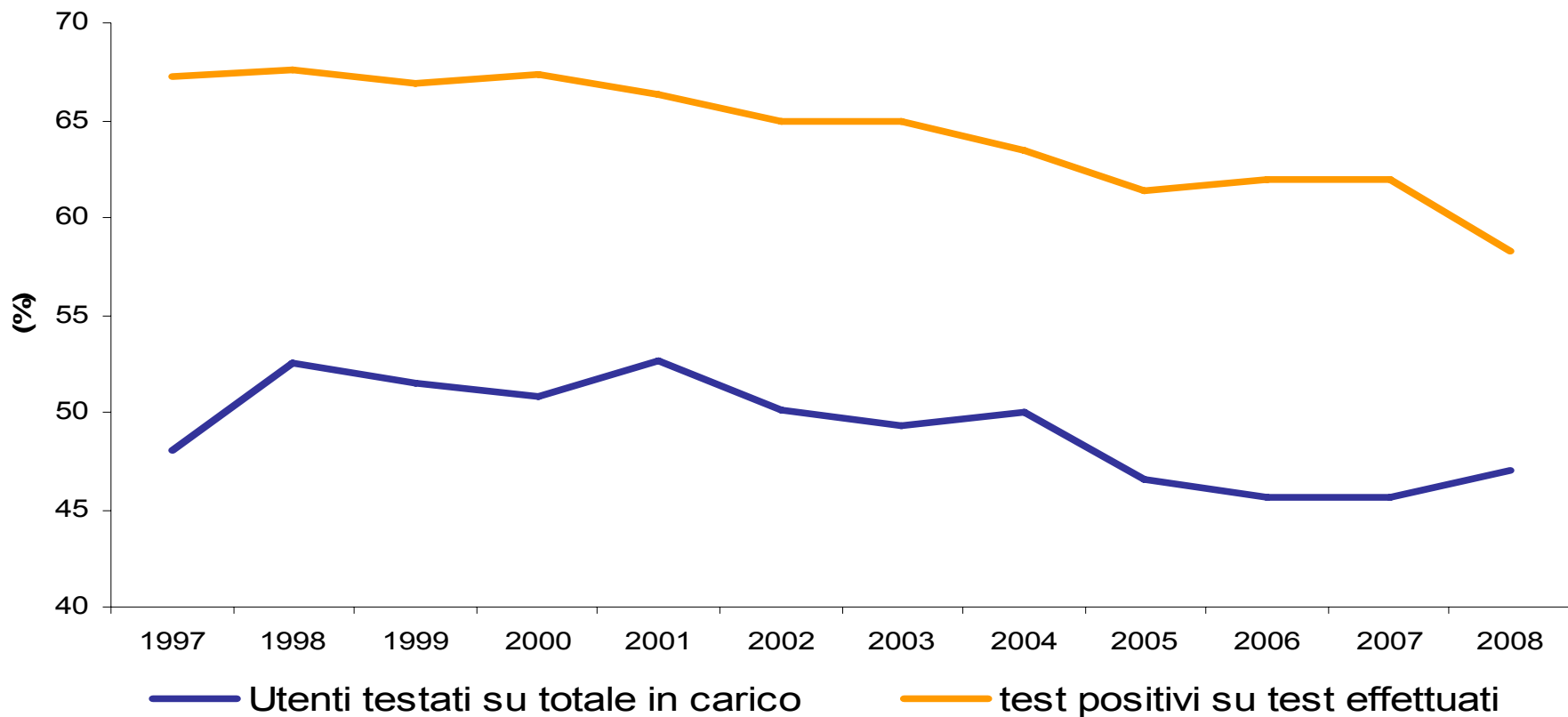
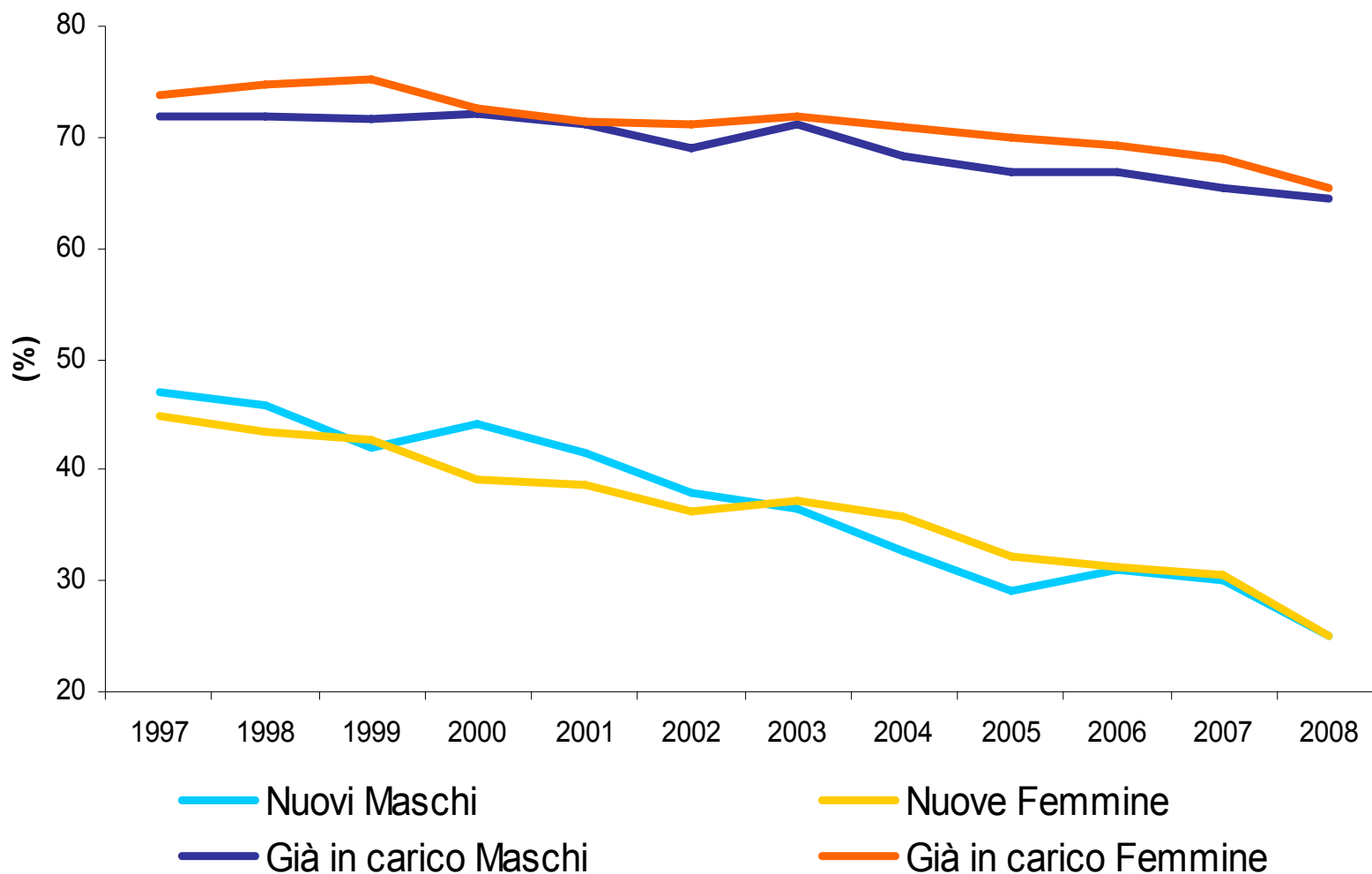


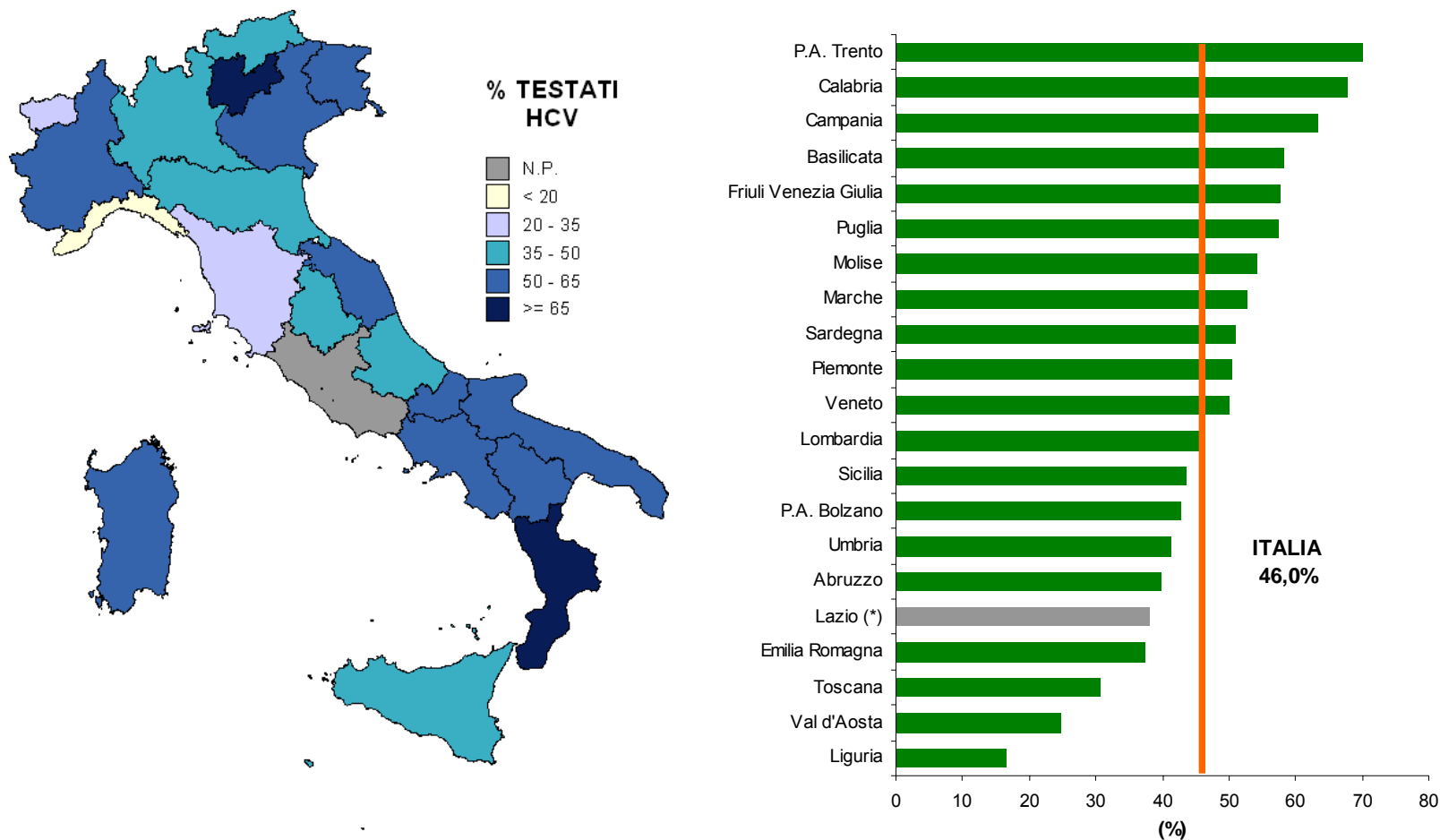
Figura I.3.13: Percentuale utenti positivi al test HCV sul totale soggetti testati, secondo il genere e il tipo di contatto con il servizio. Anni 1991 - 2008



Uso del Test per HCV e prevalenza

- Regioni con minor uso del test per HCV:
 - Liguria
 - Valle d'Aosta
 - Toscana
 - Emilia Romagna
 - Lazio
- Regioni con maggior prevalenza:
 - Bolzano
 - Liguria
 - Sardegna
 - Abruzzo
 - Emilia Romagna

Figura I.3.14: Utenti sottoposti a test sierologico HCV sul totale assistiti, per area geografica. Anno 2008



Fonte: Elaborazione su dati Ministero del Lavoro, della Salute e delle Politiche Sociali

Figura I.3.15: Percentuale utenti positivi al test HCV sul totale soggetti testati, per area geografica. Anno 2008

