

QUARTA PARTE

RELAZIONE ANNUALE AL PARLAMENTO SULLO STATO DELLE TOSSICODIPENDENZE IN ITALIA



2008

2008

RELAZIONE ANNUALE AL PARLAMENTO SULLO STATO DELLE TOSSICODIPENDENZE IN ITALIA dati relativi all'anno 2008

2008



Presidenza del Consiglio dei Ministri
Dipartimento Politiche Antidroga
Via delle Vite, 13 • 00167 Roma
tel. 06/67796300 • fax. 06/67796443
dipartimentoantidroga@governo.it

Tutti i contenuti di questa pubblicazione
sono scaricabili dal sito:
www.politicheantidroga.it
www.irona.org

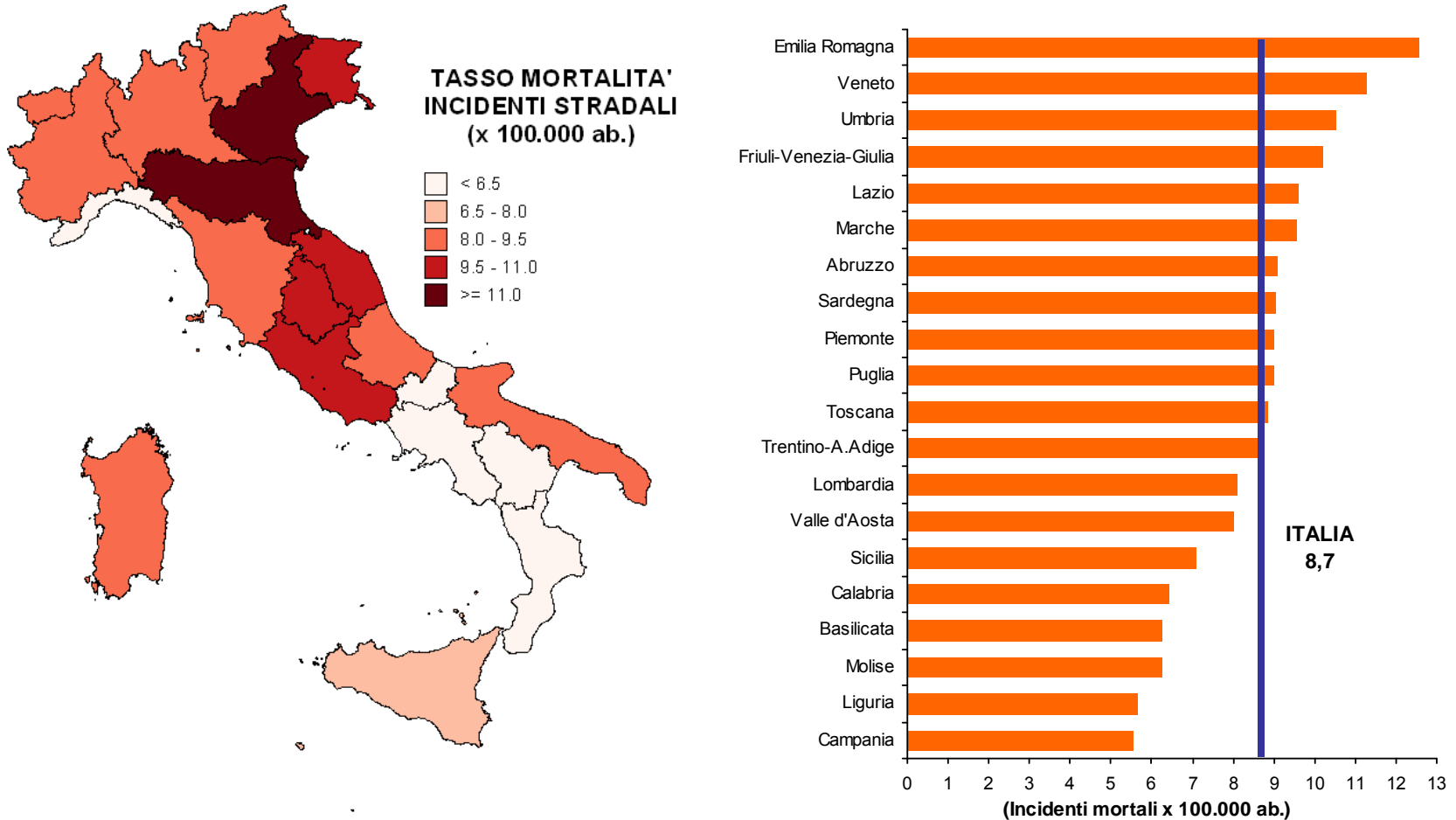
I.3. IMPLICAZIONI E CONSEGUENZE PER LA SALUTE

I.3.3. Incidenti stradali droga correlati

I.3.3.1 Quadro generale

- Le regioni a più alta mortalità:
 - Emilia Romagna
 - Veneto
 - Umbria

Figura I.3.26: Tasso standardizzato di mortalità per incidente stradale (decessi x 100.000 residenti). Anno 2007



Fonte: Elaborazione su dati ACI – ISTAT

I.3. IMPLICAZIONI E CONSEGUENZE PER LA SALUTE

I.3.3. Incidenti stradali droga correlati

I.3.3.2. orari degli incidenti

Tabella I.3.6: Incidenti con il concorso di assunzione di alcool secondo la fascia oraria e il giorno della settimana. Anno 2007

Fascia oraria	Lun.	Mart.	Merc.	Giov.	Ven.	Sab.	Dom.	Totale
01-03	159	87	123	128	164	399	444	1504
04-06	78	43	48	57	70	284	376	956
07-09	29	17	19	16	12	71	120	286
10-12	11	19	15	13	20	36	35	149
13-15	33	42	48	48	49	68	60	348
16-18	87	77	75	65	99	142	144	689
19-21	130	115	135	127	169	228	209	1113
22-24	87	98	86	101	168	230	187	957
Imprecis.	9	4	3	4	1	1	7	29
Totale	623	502	552	559	754	1.459	1.582	6.031

I.3. IMPLICAZIONI E CONSEGUENZE PER LA SALUTE

I.3.4. Mortalità acuta droga correlata



Figura I.3.: Trend dei decessi per overdose, secondo il genere e l'anno di decesso. Anni 1999 - 2008

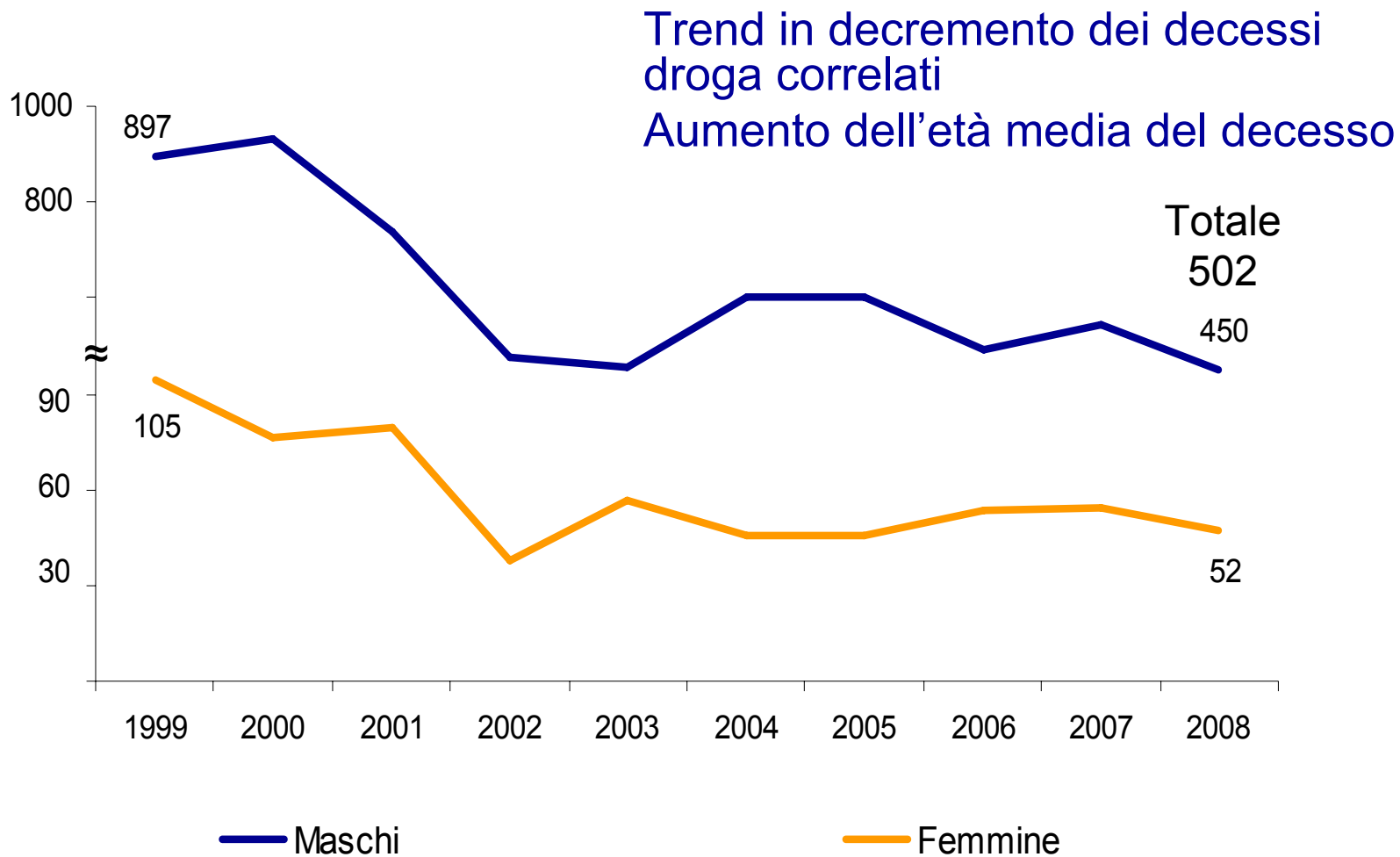
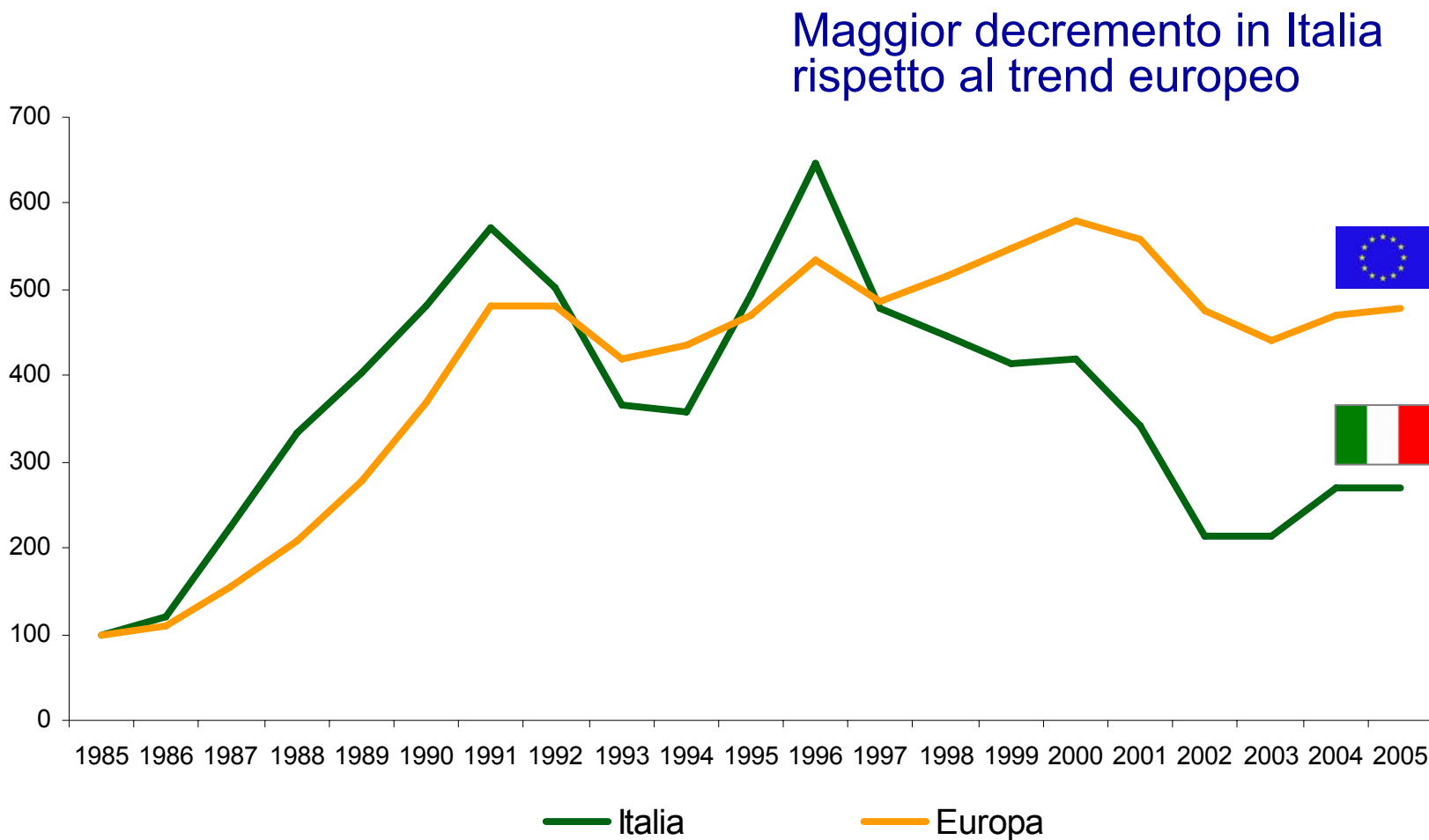




Figura I.3.28: Trend indicizzato dei decessi per intossicazione acuta di stupefacenti in Europa e in Italia. Anni 1985 – 2005 (Anno base 1985=100)



Alcune sottolineature

- Eroina prima sostanza responsabile
- Trend in aumento di overdose per la cocaina
- Età medie diversificate: eroina 35 anni, cocaina 32 anni
- Aumento dell'età media del decesso
- Decessi in soggetti < 19 anni: forte aumento della % delle femmine
- Trend geograficamente differenziati:
 - aumento al centro sud
 - diminuzione al nord



Figura I.3.30: Distribuzione percentuale dei decessi per overdose per area geografica. Anni 1999 - 2008

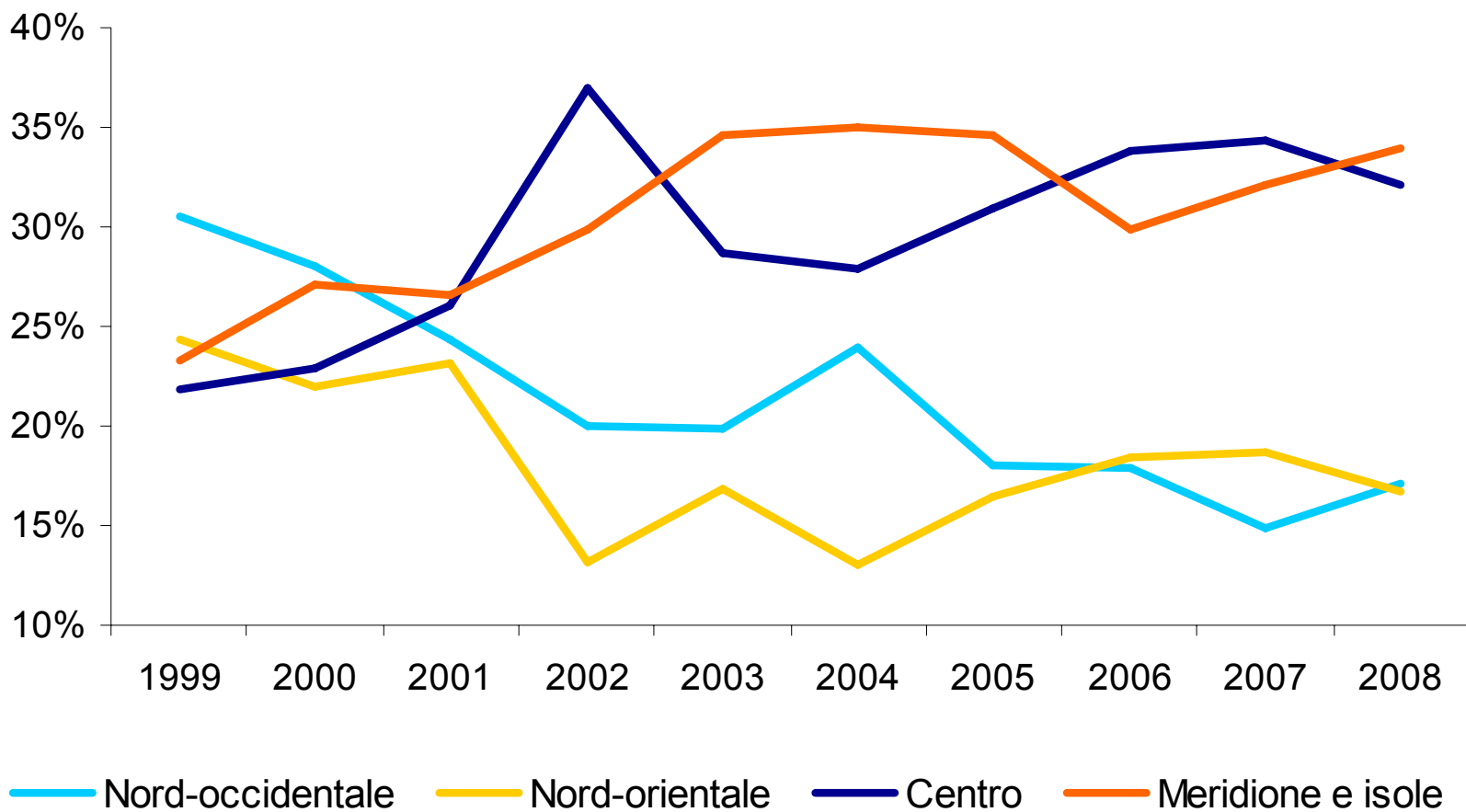
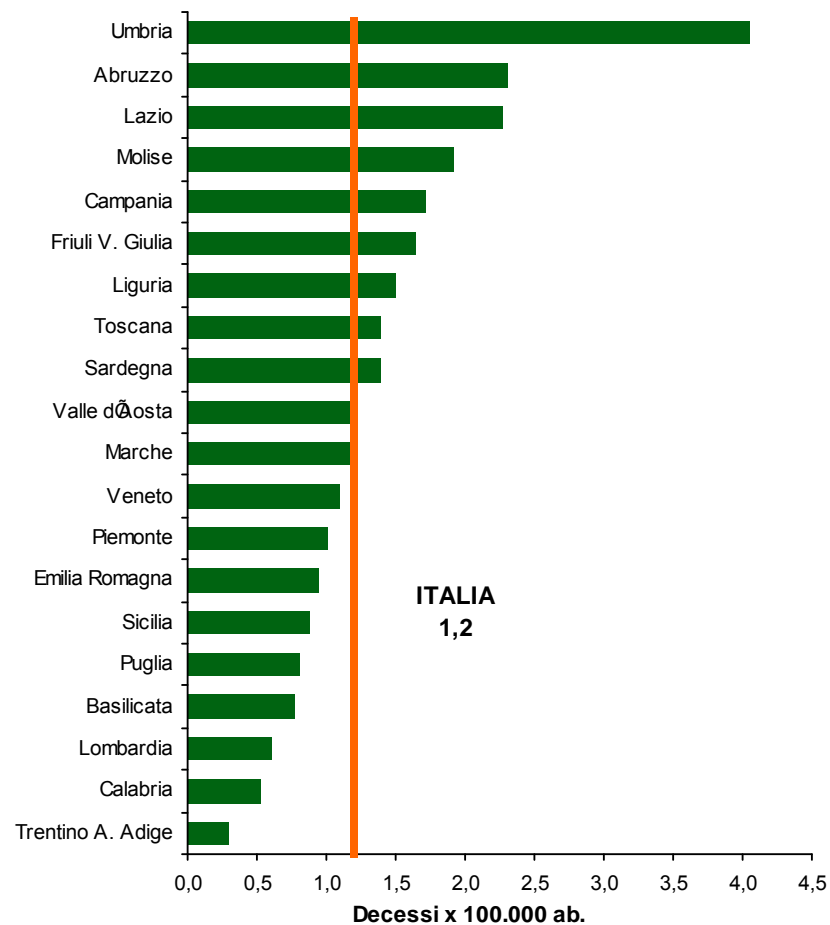
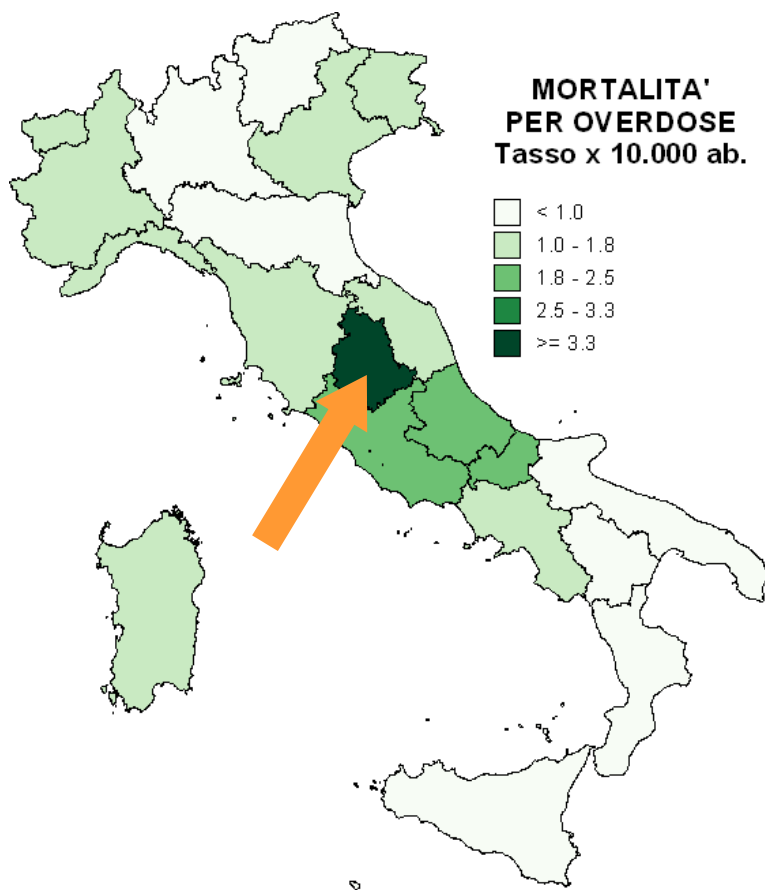


Figura I.3.31: Tasso di mortalità per intossicazione acuta da stupefacenti (decessi x 100.000 residenti). Anno 2008

- **Umbria** regione più critica con 3 volte il tasso medio nazionale



Fonte: Elaborazione su dati ACI – ISTAT

CAPITOLO I.4. IMPLICAZIONI SOCIALI

I.4.2. Criminalità droga-correlata

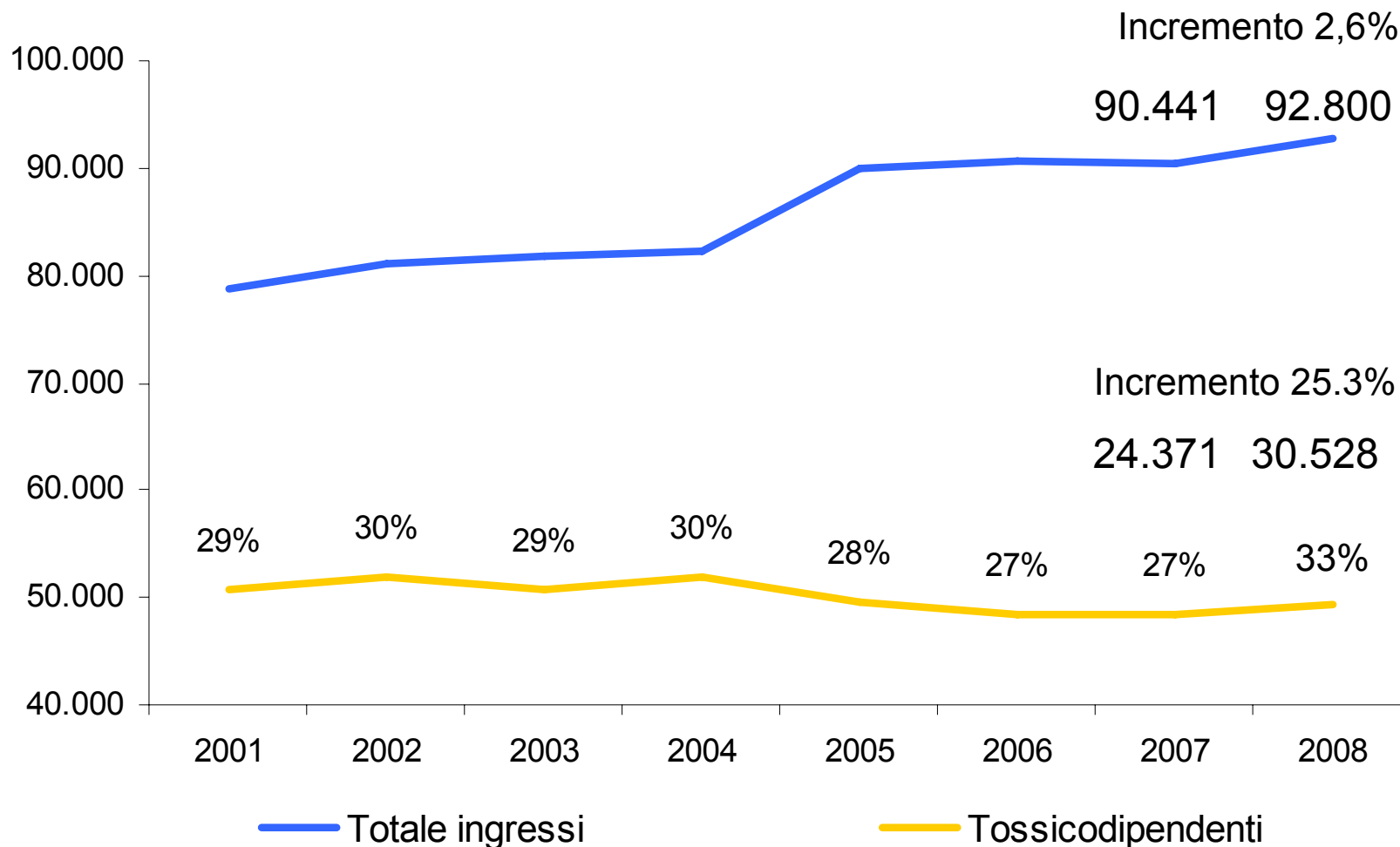
I.4.2.1. Adulti tossicodipendenti ristretti in carcere

Andamento carcerazioni

- Aumento dal 2004 del numero totale di persone carcerate per vari reati (+ 12.8%) = nel 2008 erano 92.800 soggetti
- Incremento 2007 → 2008 = 2,6%
- Nel 2008: 30.528 soggetti **dichiarati** tossicodipendenti entrati in carcere - (33% del totale VS 27% del 2007), di cui:
 - 1.864 tossicodipendenti che hanno commesso il reato previsto dall'art.73 (spaccio / detenzione a fini di spaccio) del DPR 309/90, pari al 6% del totale tossicodipendenti dichiarati;
 - 26.931 contribuiscono a formare la popolazione carceraria totale in relazione alla violazione del DPR 309/90, senza essere tossicodipendenti
- Incremento 2007 → 2008 = 25,3%



Figura I.4.3: Numero di **ingressi** complessivi negli istituti penitenziari e percentuale di soggetti assuntori di sostanze illecite. Anni 2001 – 2008



CAPITOLO I.4. IMPLICAZIONI SOCIALI

I.4.2. Criminalità droga-correlata

I.4.2.2. Minori transitati per i servizi di giustizia minorile

- Diverse tipologie di servizi della giustizia minorile
- Soggetti e ingressi
- Incremento dell'8%
- La quasi totalità sono di genere maschile
- Caratteristiche dei soggetti transitati nei servizi di giustizia minorile

CAPITOLO I.5. MERCATO DELLA DROGA

I.5.1. Produzione, offerta e traffico di droga



- Grandi investimenti della malavita organizzata con aumento dell'offerta di droga
- Ruolo della criminalità organizzata
- Forte presenza di stranieri soprattutto al nord
- Organizzazioni nazionali
- Italia: snodo del narcotraffico europeo
- Forte aumento dell'offerta e dei sequestri
- Aumento delle coltivazioni autoctone al sud
- Produzione italiana anche di "super skunk"
- Tipologie di organizzazioni: "ndrangheta" e cocaina, "camorra" in espansione, "cosa nostra" e le intese con le altre cosche
- Carattere transnazionale



- Carattere transnazionale
- “Consorti” criminali per grandi acquisti
- Organizzazioni straniere molto presenti al nord per cannabis ed eroina
- Diverse le etnie coinvolte: africani, sudamericani, nordeuropei
- Le città più “colonizzate”: Milano, Roma e Brescia
- Cannabis: la più usata, arriva dalla Spagna e dall’Albania
- Cocaina: incremento del traffico, punti di arrivo soprattutto al sud
- Eroina: arriva dall’Afghanistan attraverso i Balcani, riduzione della diffusione in Europa ma aumento in stati balcanici
- Droghe sintetiche: Europa maggior produttore ed esportatore
- Italia ombelico delle vie di traffico terrestre e marittimo

CAPITOLO I.5. MERCATO DELLA DROGA

I.5.2. Sequestri di sostanze stupefacenti

I.5.2.1. Operazioni e sequestri

Figura I.5.1: Percentuale di operazioni antidroga effettuate dalle FFOO e percentuale di cannabis (chilogrammi) sequestrata. Anno 2008

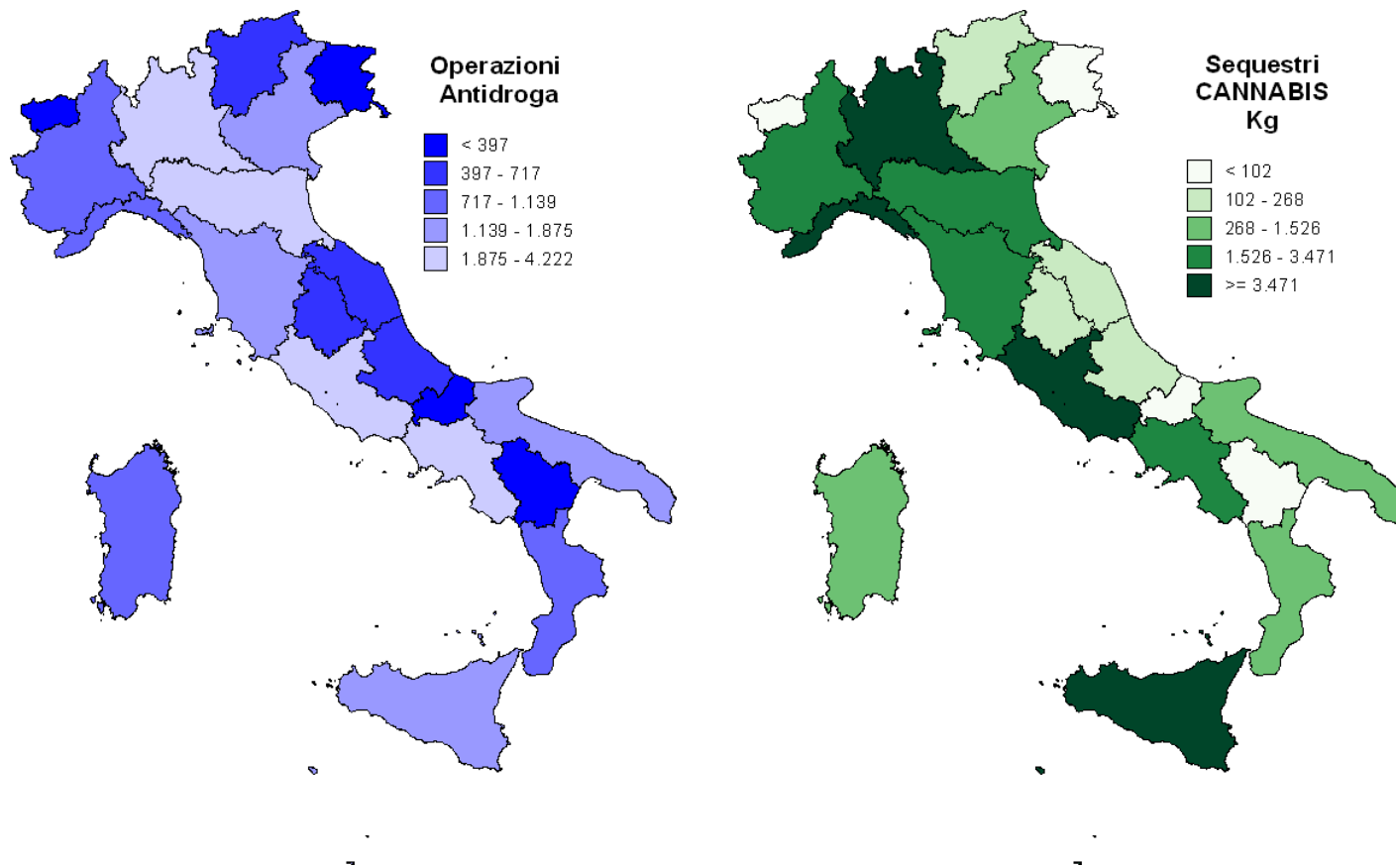


Figura I.5.2: Distribuzione percentuale delle quantità di **cocaina** e di **eroina** sequestrate nel 2008

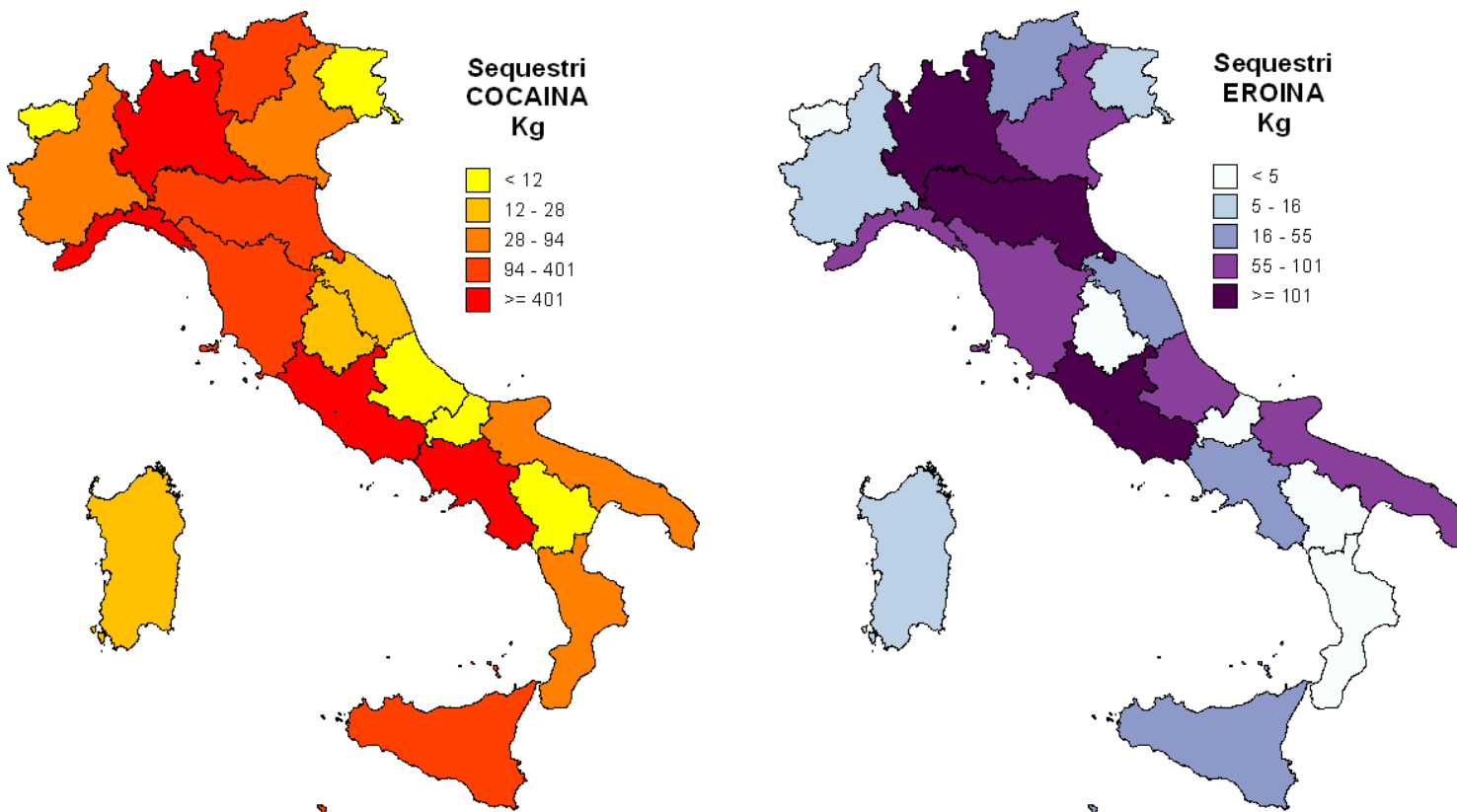
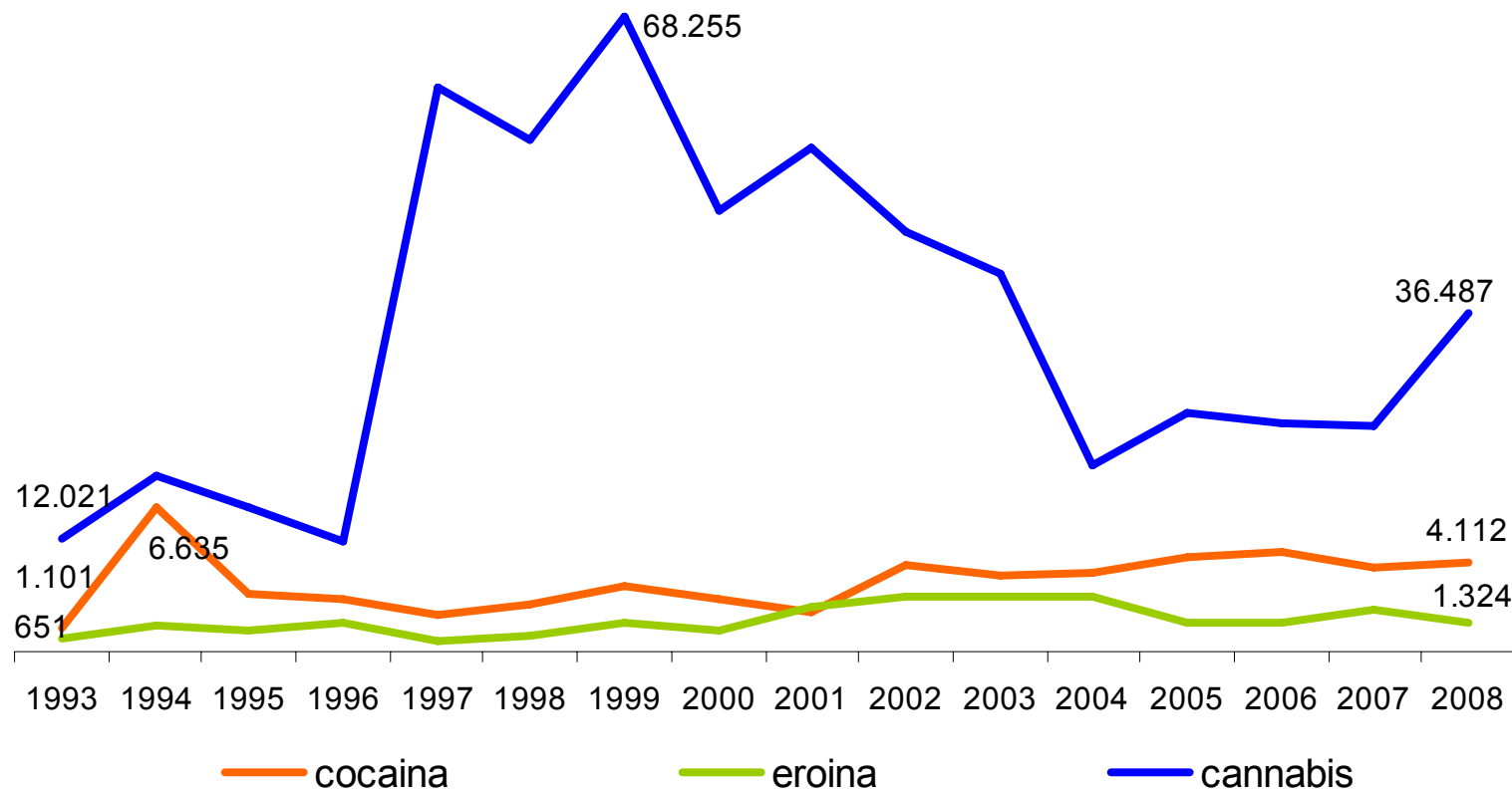


Figura I.5.4: Quantitativi di sostanze illecite sequestrate dalle FFOO nell'ambito delle operazioni antidroga. Anni 1993 - 2008



CAPITOLO I.5. MERCATO DELLA DROGA

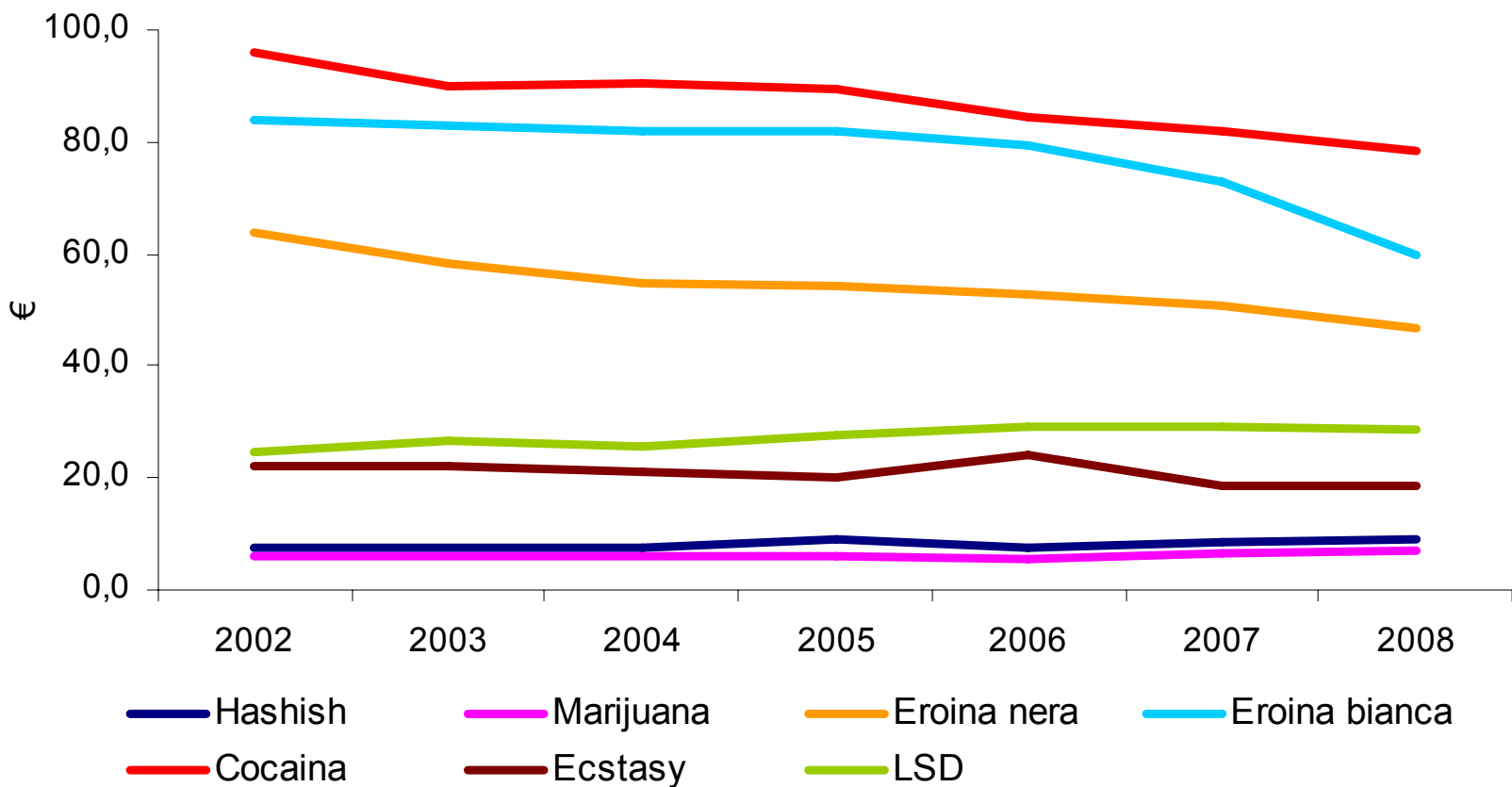
I.5.3. Prezzo e purezza

I.5.3.1. Prezzo

Tabella I.5.3: Minori assuntori di sostanze stupefacenti transitati nei Servizi di Giustizia Minorile - Anno 2008

Sostanze	Prezzo minimo	Prezzo massimo
Hashish (gr)	7,91	9,7
Marijuana (gr)	6,62	7,77
Eroina nera (gr)	40,8	52,8
Eroina bianca (gr)	53	66,33
Cocaina (gr)	66,41	90,25
Ecstasy (cp)	16,58	21,1
LSD (dose)	28	29,2

Figura I.5.5: Media dei prezzi (minimo e massimo) per dose di sostanza psicoattiva. Anni 2002 - 2008



CAPITOLO I.5. MERCATO DELLA DROGA

I.5.3. Prezzo e purezza

I.5.3.2. Purezza

Figura I.5.6: Percentuale media di sostanza pura riscontrata nelle sostanze rinvenute dalle FFOO negli anni dal 2001 al 2008

- Aumento della purezza dell'eroina
- Pressoché stabile quello della cocaina

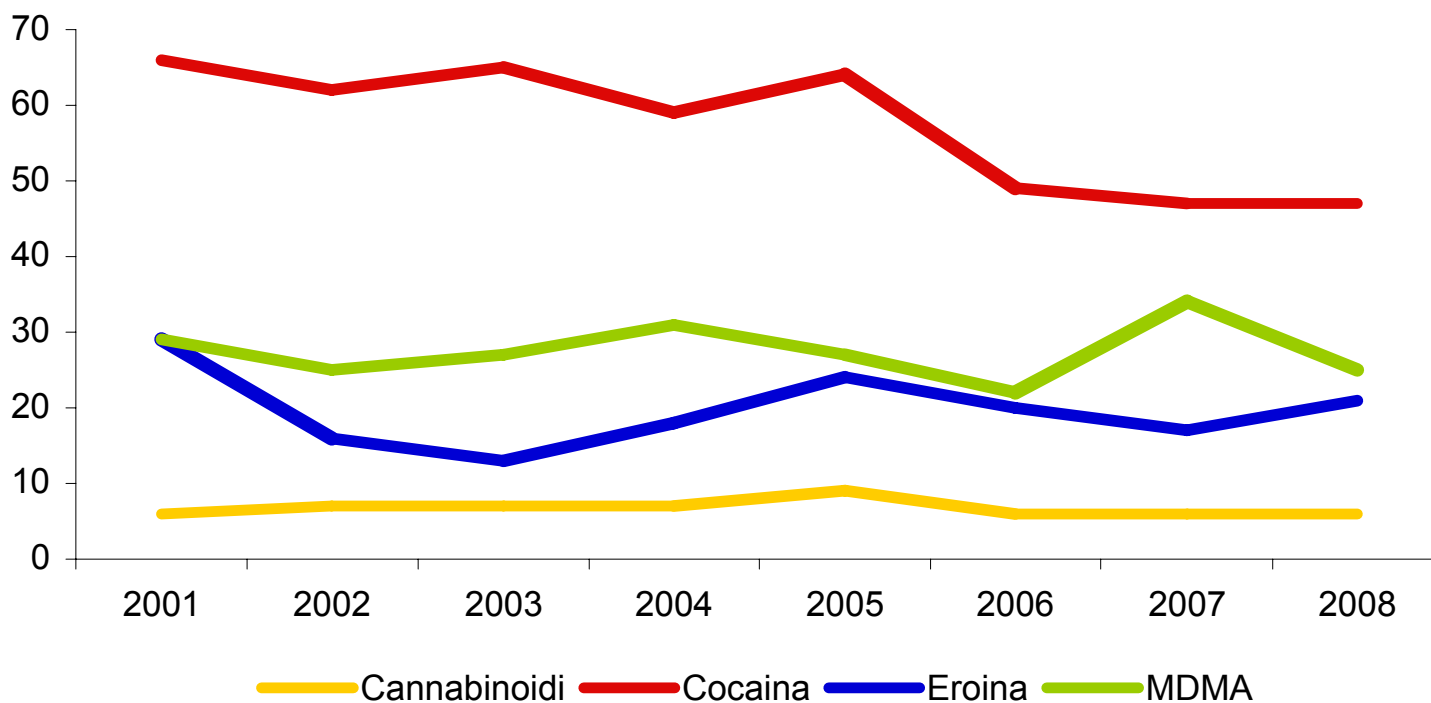
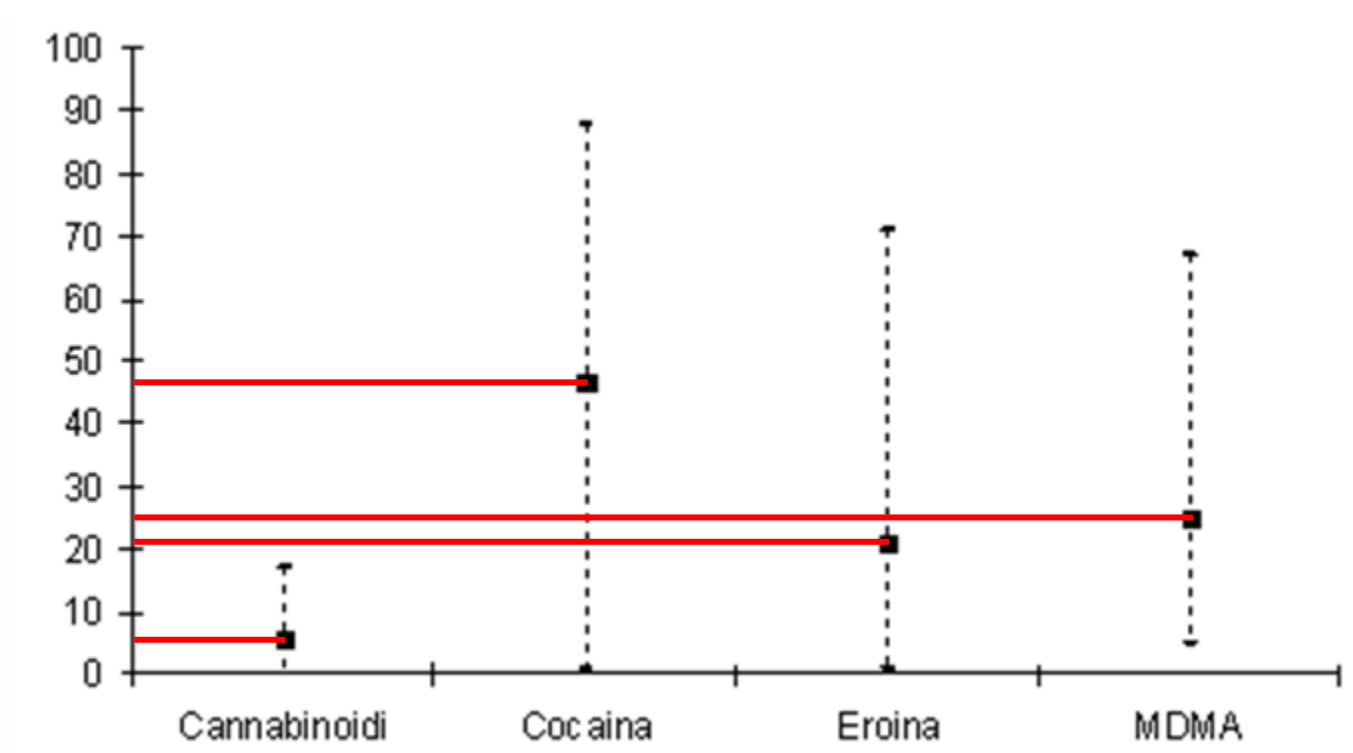


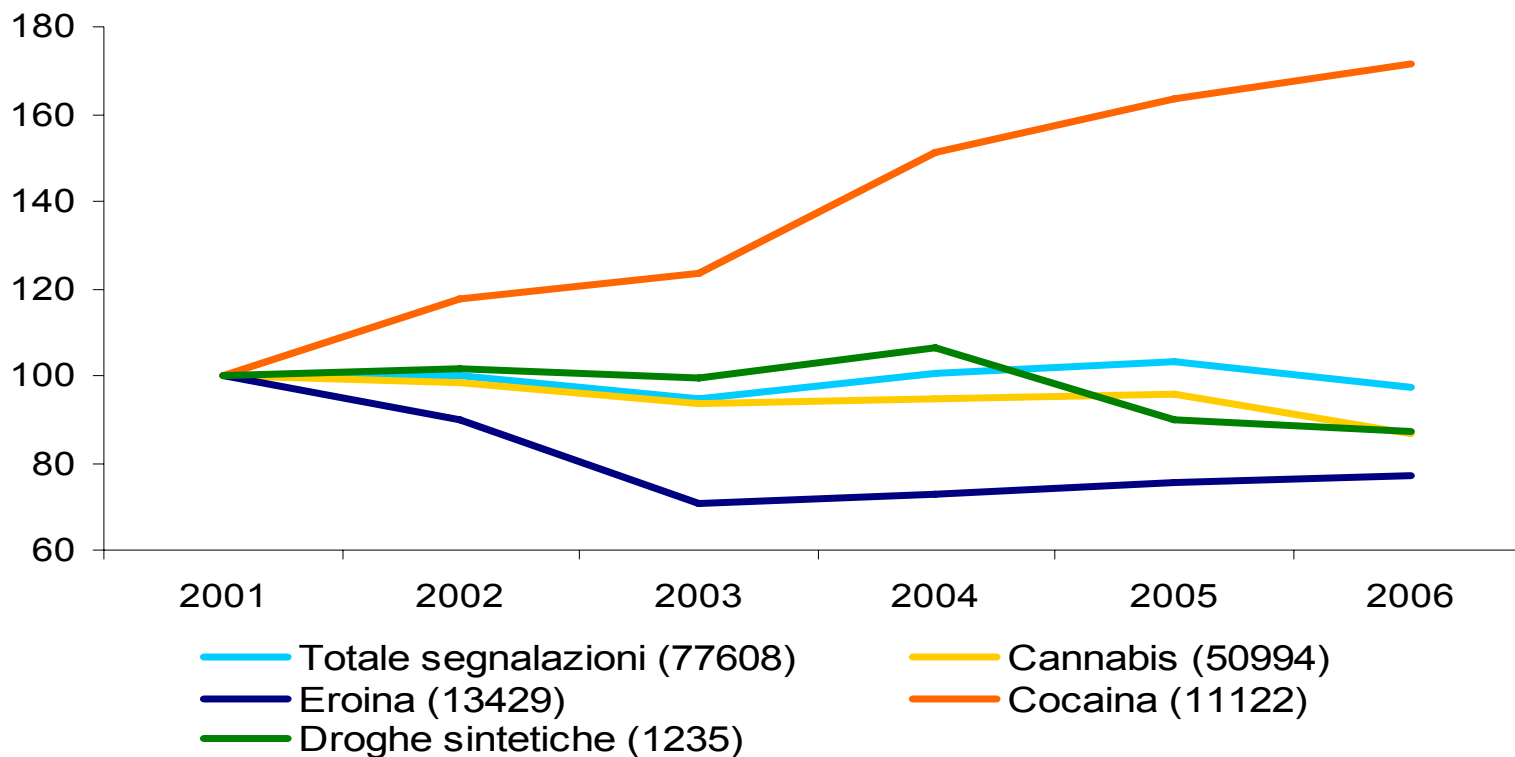
Figura I.5.7: Variabilità nella quantità di principio attivo riscontrato nelle sostanze psicoattive illegali rinvenute dalle FFOO nel 2008



CAPITOLO 3.3

INTERVENTI DI PREVENZIONE E CONTRASTO

Figura III.3.2: Andamento indicizzato(*) delle segnalazioni di condotte illecite in violazione della legge sugli stupefacenti (art.73, art, 74, art.75 e art. 121) in Italia. Anni 2001 - 2006



(*) Valori indicizzati: variazione percentuale rispetto al valore dell'anno base = 2001

Fonte: Elaborazione su dati Ministero dell'Interno – Direzione Centrale per la documentazione e la Statistica e Direzione Centrale per i Servizi Antidroga

CAPITOLO 3.3

INTERVENTI DI PREVENZIONE E CONTRASTO

III.3.1. Interventi delle Forze dell'Ordine

*III.3.1.1. Detenzione per uso personale di
sostanze illecite*



Segnalati ex art.121 del D.P.R 309/90 e successive modifiche

- Lieve diminuzione delle segnalazioni dalle Prefetture per art. 121
- maggiore diminuzione per art. 75.
- NB: Da verificare nel tempo per ritardo di notifica (2 – 3 anni)

Tabella III.3.1: Caratteristiche dei soggetti segnalati ex art. 75 alle Prefetture dalle Forze dell'Ordine - Anno 2008 (dato consolidato giugno 2009)

Caratteristiche	N	% c
Segnalati		
Segnalati ex art. 121	10.515	22,8
Segnalati ex art. 75	35.632	77,2
Totale	46.147	100,0
Genere		
Maschi	42.855	92,9
Femmine	3.292	7,1
Età media (ex art. 75)		
Maschi	24,6	
Femmine	24,4	

(*) Si fa presente che uno stesso soggetto può essere segnalato ai sensi dell'art. 75 e 121

(**) una persona può essere segnalata per più sostanze

Fonte: Elaborazione su dati Ministero dell'Interno - Direzione Centrale per la documentazione e la Statistica

MEMO: Dato 2007 segnalazioni ex art. 75, consolidato al 30 aprile 2009 = 43791 segnalazioni

Tabella III.3.1: Caratteristiche dei soggetti segnalati ex art. 75 alle Prefetture dalle Forze dell'Ordine - Anno 2008

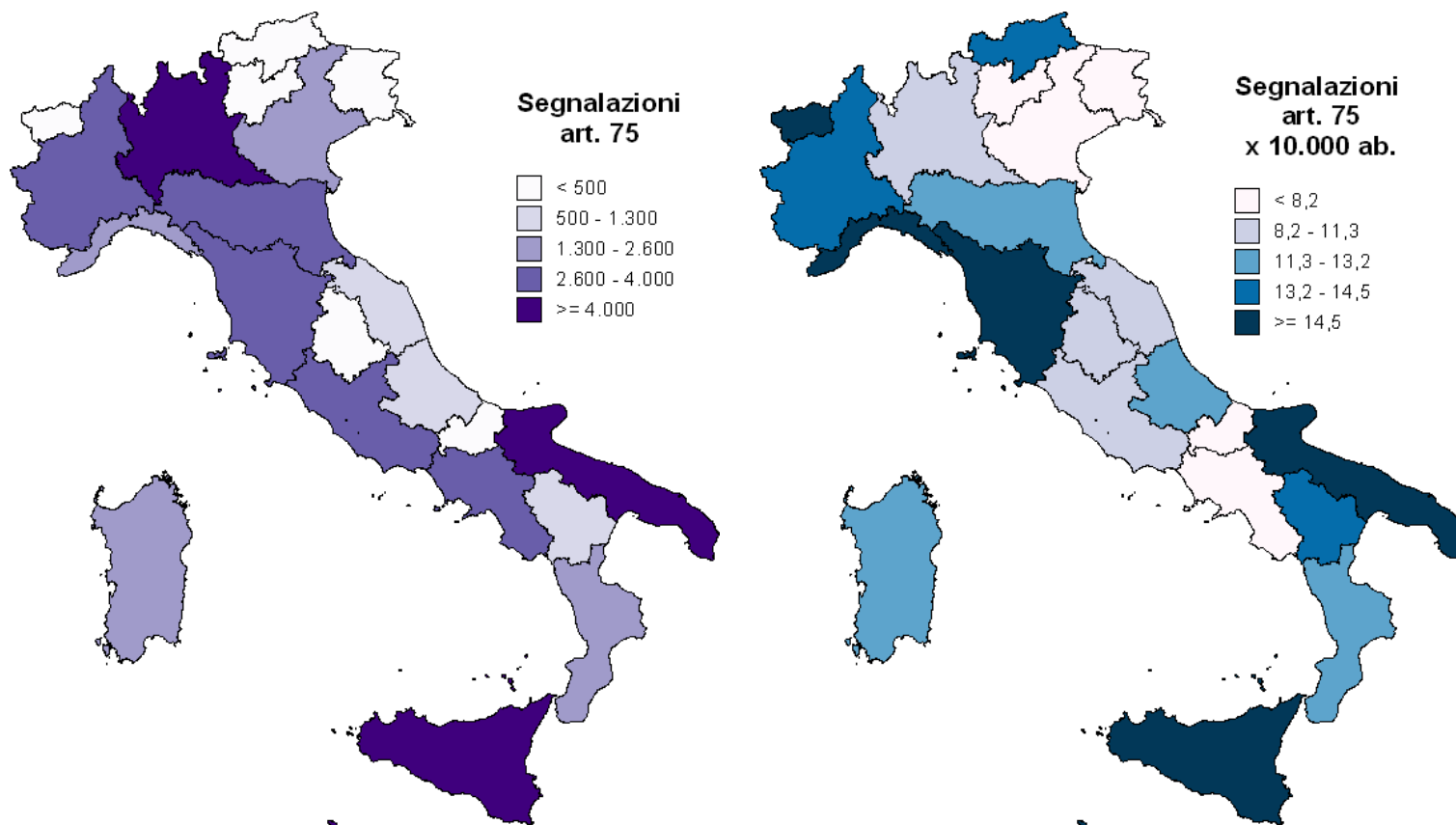
Caratteristiche	N	% c
Segnalazioni per sostanza (ex art. 75)		
Oppiacei (eroina, metadone, morfina)	4.079	10,7
Cocaina / Crack	5.770	15,1
Cannabinoidi	27.244	71,2
Stimolanti	238	0,6
Altre sostanze	940	2,4
Totale	38.271(**)	100,0
Tipo di provvedimento		
Colloqui		32.225
Formale invito		20.133
Richiesta programma terapeutico		1.078
Convocazioni		331
Sanzioni amministrative		13.823
Archiviazione atti		2.993

(*) Si fa presente che uno stesso soggetto può essere segnalato ai sensi dell'art. 75 e 121

(**) una persona può essere segnalata per più sostanze

Fonte: Elaborazione su dati Ministero dell'Interno - Direzione Centrale per la documentazione e la Statistica

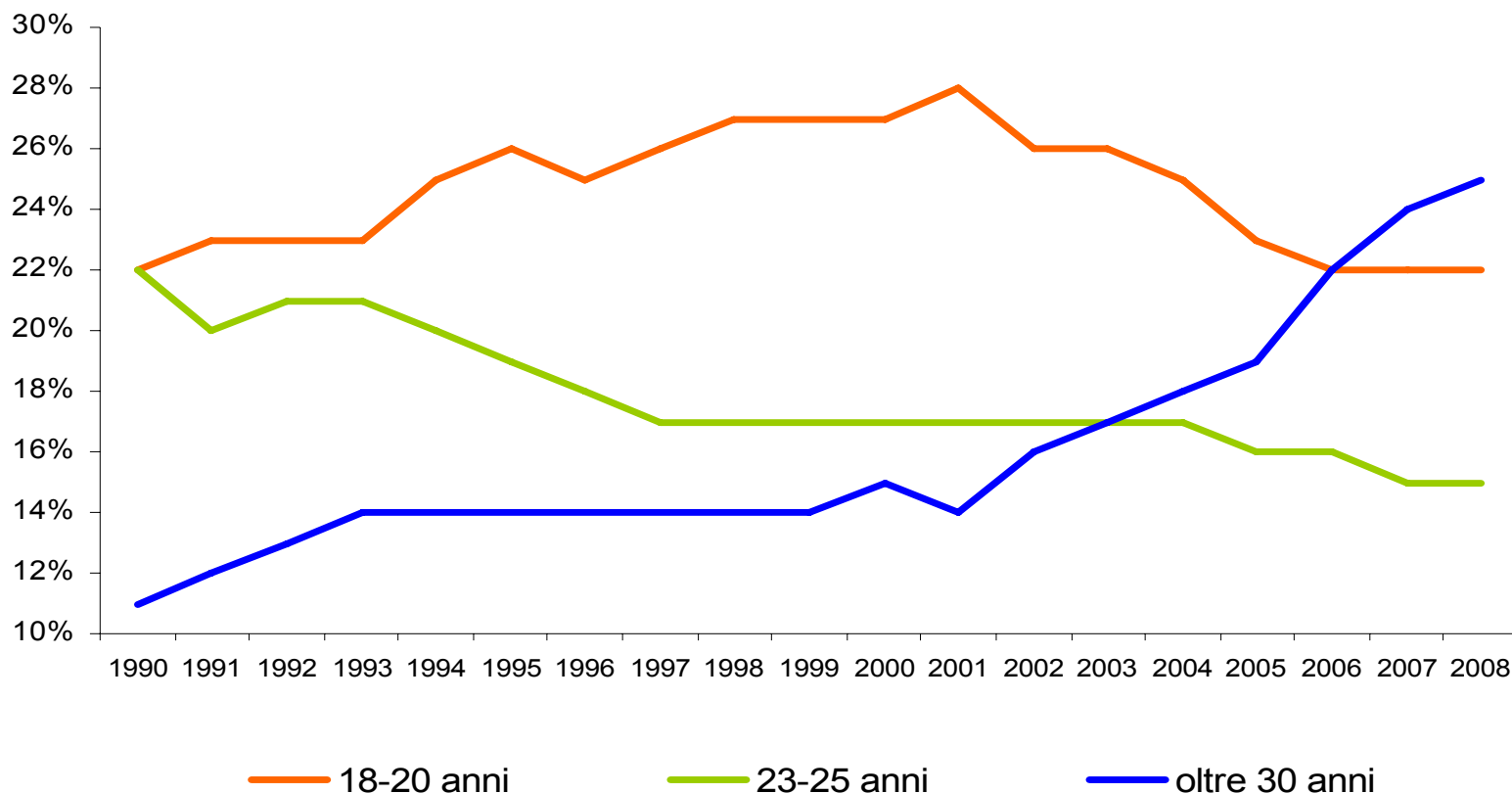
Figura III.3.3: Segnalazioni ex art. 75 per regione - Valori assoluti e tasso per 10.000 residenti. Anno 2007



Due sottolineature

- Aumento del trend delle persone con età maggiore di 30 anni
- Dai NOT delle prefetture:
 - diminuzione dell'età di primo consumo,
 - aumento dei policonsumatori e del consumo di alcol

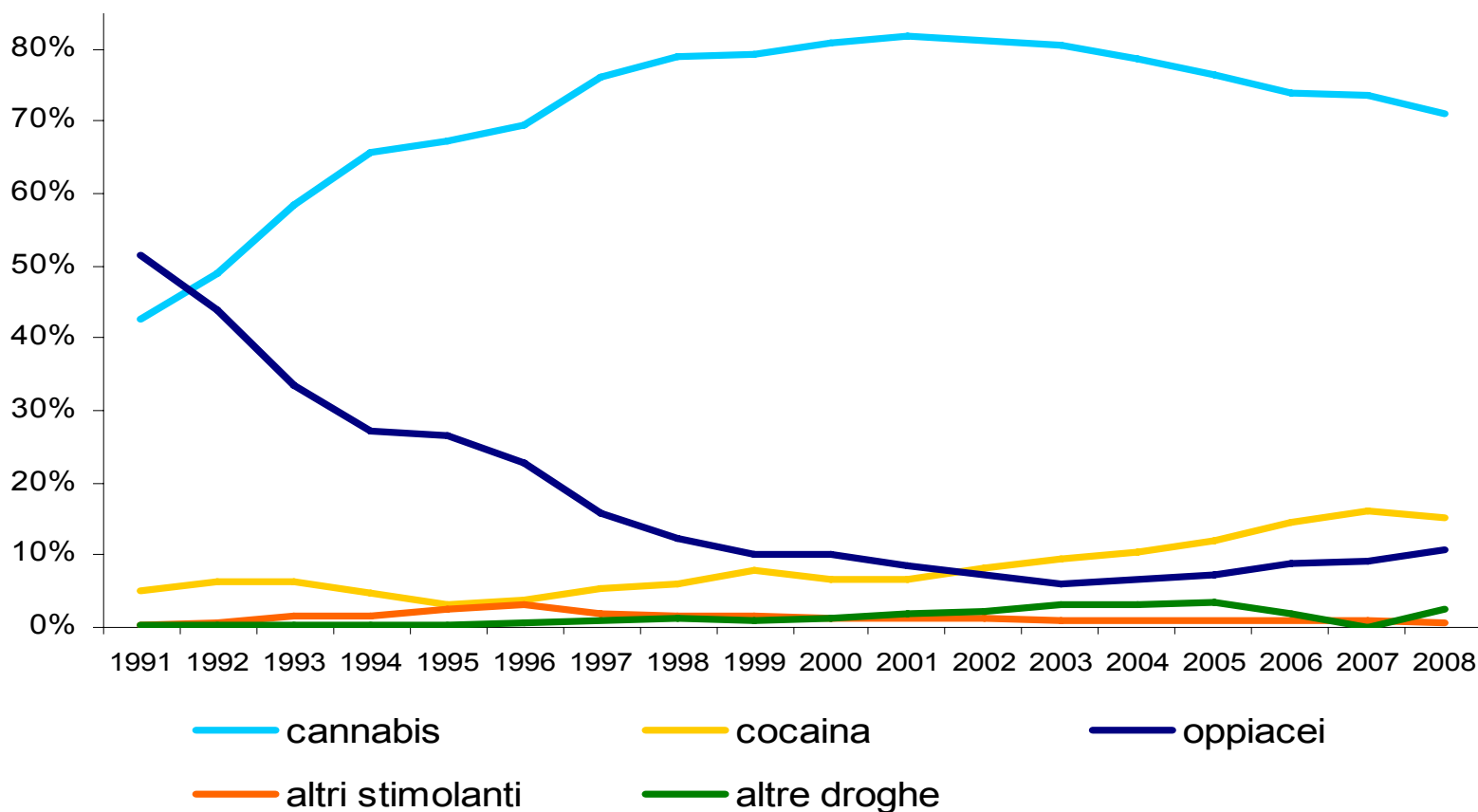
Figura III.3.4: Distribuzione delle persone segnalate ex art. 75 secondo le principali fasce di età. Anni 1990 - 2008



Distribuzione percentuale delle persone segnalate ex art. 75 secondo il **tipo di sostanza**. Anni 1991 - 2008

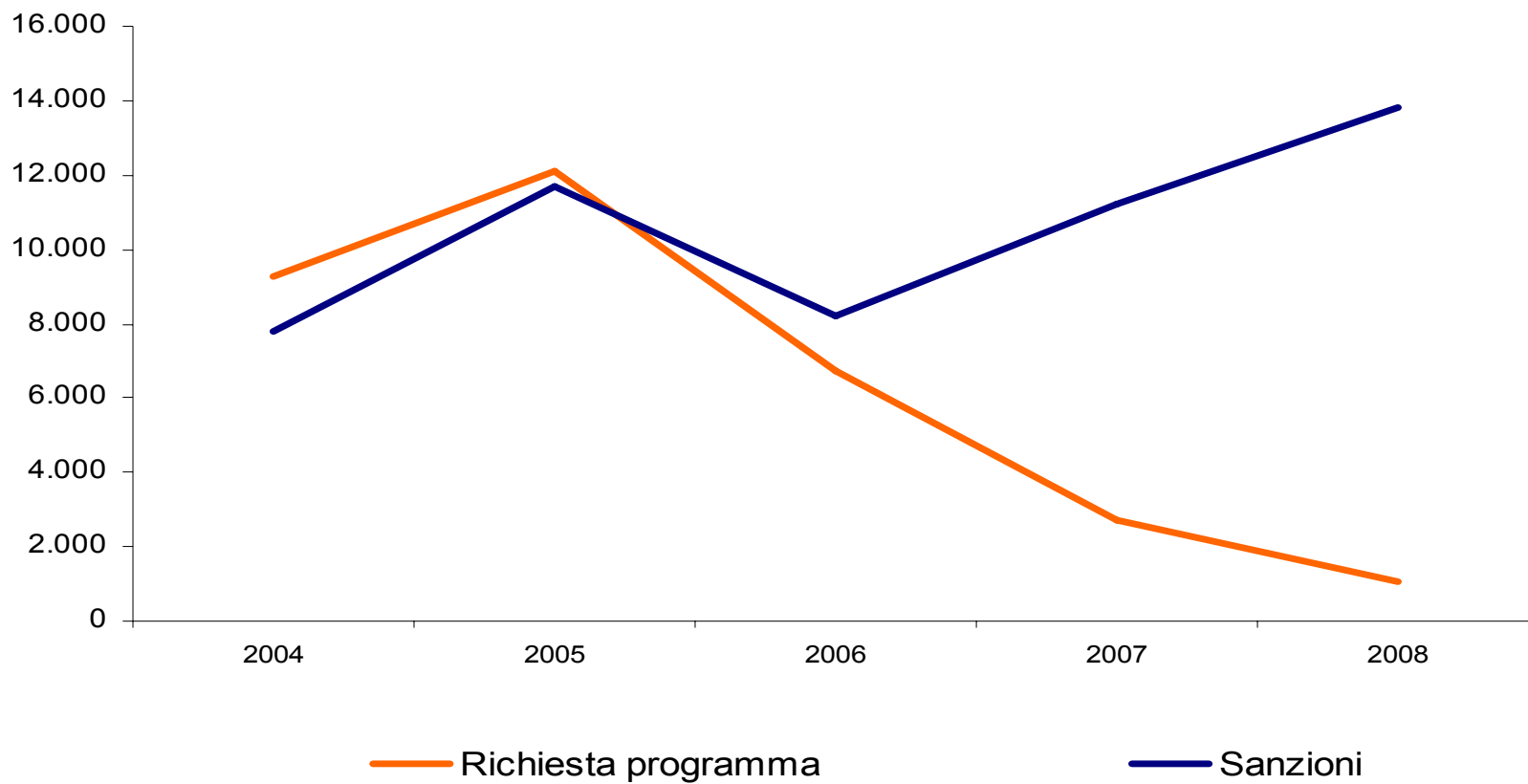
- Sostanze di segnalazione: 71% delle segnalazioni per cannabis con riduzione del trend
- Bassa percentuale dei segnalati per sostanze a base di anfetamina
- Aumento dl trend dell'uso di eroina
- Aumento del trend consumatori di cocaina

Figura III.3.5: Distribuzione percentuale delle persone segnalate ex art. 75 secondo il tipo di sostanza. Anni 1991 - 2008



- Prefetture: tendenza all'aumento delle segnalazioni per art. 75 nel 2008
- Dal 2006 riduzione del numero di soggetti inviati al programma terapeutico e aumento delle sanzioni

Figura III.3.6: Sanzioni amministrative e richieste di invio a programma terapeutico in seguito a segnalazione ex art. 75. Anni 2004 - 2008



- Fenomeno sostenuto dalla mancata sospensione delle sanzioni in caso di accettazione del programma (Legge 49/2006)
- Minorenni: 8,5% del totale dei segnalati
- Fondamentale il ruolo svolto dai NOT



GRAZIE PER L'ATTENZIONE

2008

2008

RELAZIONE ANNUALE AL PARLAMENTO SULLO STATO DELLE TOSSICODIPENDENZE IN ITALIA



RELAZIONE ANNUALE AL PARLAMENTO SULLO STATO DELLE TOSSICODIPENDENZE IN ITALIA

dati relativi all'anno 2008

2008

